

SCHEMA DE COHERENCE TERRITORIAL PETR Seine en Plaine Champenoise



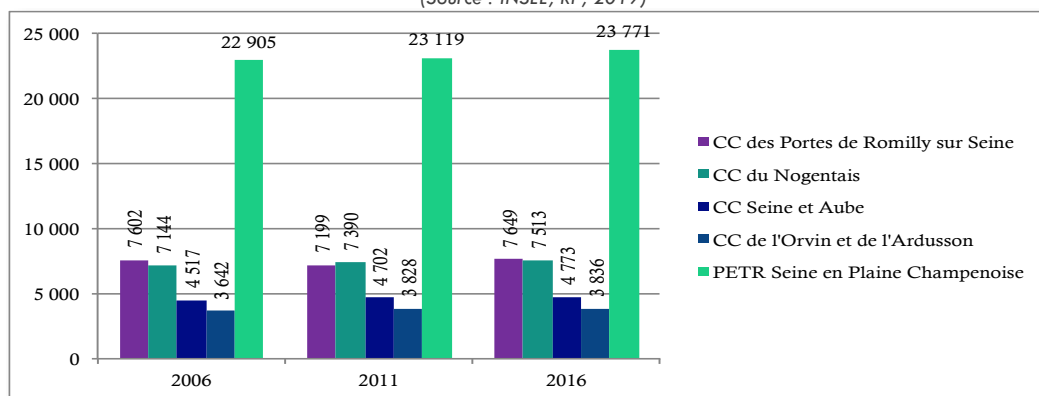
Diagnostic – Volet Economie

OBSERVATOIRE



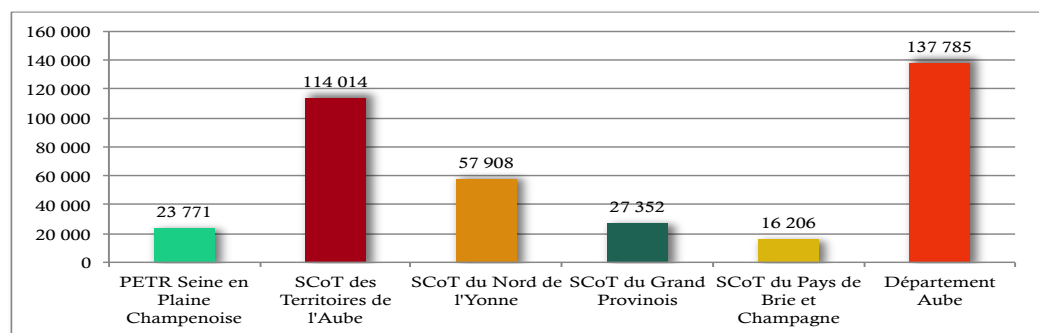
Evolution des actifs de 15 à 64 ans à l'échelle du PETR de la Seine en Plaine Champenoise

(Source : INSEE, RP, 2019)



Actifs de 15 à 64 ans à l'échelle des territoires de comparaison en 2016

(Source : INSEE, RP, 2019)



Population active: regroupe la population active occupée (population avec un emploi) et les chômeurs.

LES INDICATEURS D'ACTIVITE

Les actifs

Une hausse du nombre des actifs et un taux d'activité bas

En 2016, il y a 23 771 actifs de 15 à 64 ans à l'échelle du territoire du SCoT de la Seine en Plaine Champenoise. Les intercommunalités de la CC des Portes de Romilly sur Seine et du Nogentais concentrent à eux seuls plus de 6 actifs sur 10 présents dans le périmètre du SCoT.

Leur nombre est en constante évolution et progresse de 866 unités entre 2006 et 2016. Toutes les Communautés de communes du SCoT enregistre une hausse des actifs sur cette période.

Comme pour les données démographiques l'intervalle 2006-2011 est plus favorable pour trois EPCI sur quatre composant le territoire du SCoT. Se distingue alors la CC des Portes de Romilly sur Seine. A l'inverse, cette dernière voit son nombre d'actifs augmenter plus vivement sur la période 2011-2016 contrairement aux autres : - 403 entre 2006-2011 contre + 450 entre 2011-2016.

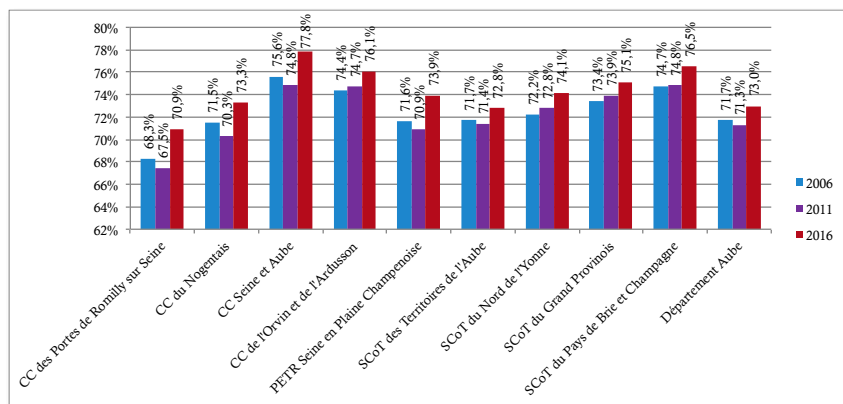
Evolution des actifs en valeur absolue

(Source : INSEE, RP, 2019)

Territoires	2006-2011	2011-2016	2006-2016
CC des Portes de Romilly sur Seine	-403	450	47
CC du Nogentais	246	123	369
CC Seine et Aube	185	71	256
CC de l'Orvin et de l'Ardusson	186	8	194
PETR Seine en Plaine Champenoise	214	652	866
SCoT des Territoires de l'Aube	-1 151	92	-1 059
SCoT du Nord de l'Yonne	1 190	384	1 574
SCoT du Grand Provinois	1 145	442	1 587
SCoT du Pays de Brie et Champagne	509	-256	253
Département Aube	-937	744	-193

Evolution du taux d'activité

(Source : INSEE, RP, 2019)



Taux d'activité : rapport entre le nombre d'actifs et la population en âge de travailler (ensemble des personnes âgées de 15 à 64 ans).

Le taux d'activité ressort à 73,9 %, ce qui n'est pas le plus élevé du référentiel. Les SCoT hors département de l'Aube sont sur des positions plus élevées, comme le SCoT du Pays de Brie et Champagne : 76,5 %.

Cela est la traduction que sur le territoire, la part de la population de 15-64 ans inactive est importante. Elle regroupe les personnes qui ne travaillent pas ou qui ne sont pas en recherche d'emploi comme : les étudiants, les retraités, les hommes et femmes au foyer, les personnes en incapacité de travailler,...

Cet indicateur mesure la capacité à mobiliser une force de travail pour contribuer à la production de biens et services marchands. Le niveau du pourcentage conditionne ainsi la croissance potentielle de l'économie du territoire.

C'est pourquoi il est important pour un territoire donné d'avoir un stock de personnes en âge de travailler qui possède ou qui sont en recherche d'emploi.

Taux d'emploi de la population de 15 à 64 ans

(Source : INSEE, RP, 2019)

Territoires	2006	2011	2016
CC des Portes de Romilly sur Seine	55,7%	53,8%	53,9%
CC du Nogentais	62,6%	61,0%	61,9%
CC Seine et Aube	68,6%	66,8%	67,8%
CC de l'Orvin et de l'Ardusson	67,1%	66,0%	65,5%
PETR Seine en Plaine Champenoise	62,0%	60,5%	60,9%
SCoT des Territoires de l'Aube	63,0%	61,9%	60,5%
SCoT du Nord de l'Yonne	63,7%	63,1%	63,1%
SCoT du Grand Provinois	65,2%	65,0%	64,9%
SCoT du Pays de Brie et Champagne	66,9%	66,2%	67,0%
Département Aube	62,8%	61,7%	60,2%

Taux de chômage des 15-64 ans

(Source : INSEE, RP, 2019)

Territoires	2006	2011	2016
CC des Portes de Romilly sur Seine	18,4%	20,2%	24,0%
CC du Nogentais	12,4%	13,3%	15,5%
CC Seine et Aube	9,3%	10,7%	12,9%
CC de l'Orvin et de l'Ardusson	9,9%	11,7%	14,0%
PETR Seine en Plaine Champenoise	13,4%	14,7%	17,4%
SCoT des Territoires de l'Aube	12,2%	13,3%	17,0%
SCoT du Nord de l'Yonne	11,8%	13,3%	14,9%
SCoT du Grand Provinois	11,1%	12,0%	13,5%
SCoT du Pays de Brie et Champagne	10,3%	11,5%	12,5%
Département Aube	12,4%	13,5%	17,0%

Taux d'emploi : proportion de personnes disposant d'un emploi parmi celles en âge de travailler.

Taux de chômage : le pourcentage de chômeurs dans la population active (actifs occupés + chômeurs).

Les actifs occupés et le chômage

Des ressources humaines sous-utilisées

En 2016, le taux d'emploi est de 60,9 % sur le périmètre du SCoT de la Seine en Plaine Champenoise. Il oscille entre 53,9 %, point bas, pour la CC des Portes de Romilly sur Seine à 67,8 %, point haut, pour la CC Seine et Aube.

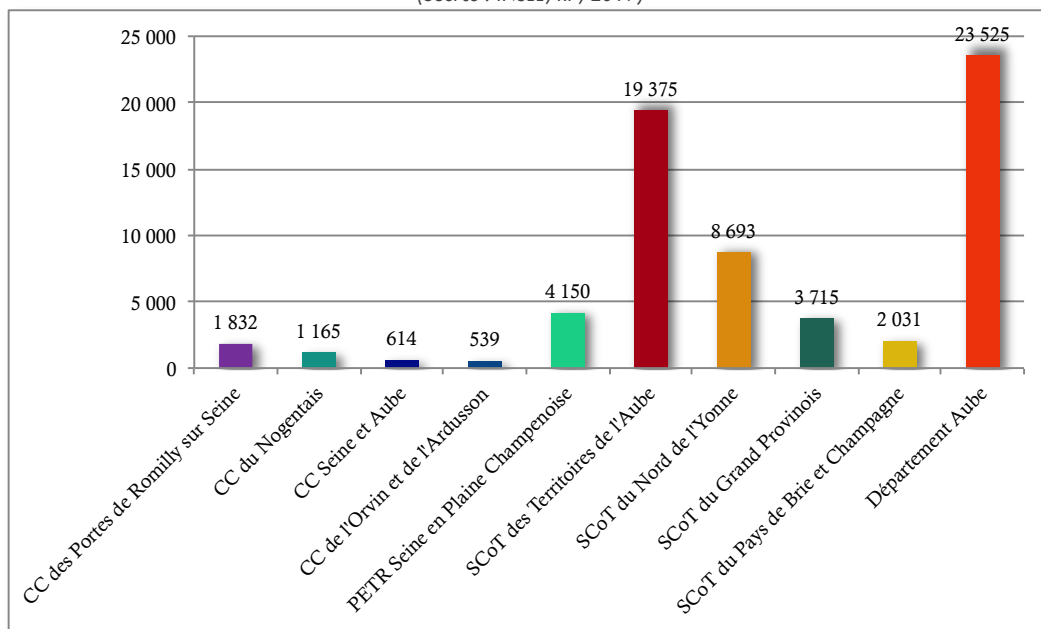
Le taux d'emploi prend en compte la capacité des structures économiques à mobiliser les ressources humaines présentes sur un territoire. L'observation montre un taux d'utilisation de la main d'œuvre disponible et en âge de travailler faible en comparaison des territoires hors département de l'Aube.

Même en période d'avant crise de 2008, le taux d'emploi était bas, signe d'une faiblesse structurelle.

Le taux de chômage explique évidemment la mollesse du taux d'emploi. Preuve en est, il culmine à 17,4 % en 2016 et était de 13,4 % en 2006. Les aléas de la conjoncture économiques ont porté des coups durs sur les capacités d'employabilité du tissu économique local, mais le niveau de qualification de la population active, avec une part non négligeable de personnes sans diplôme, également.

Nombre de chômeurs en 2016

(Source : INSEE, RP, 2019)



Un nombre de chômeurs en forte croissance

4 150 chômeurs en 2016. Plus de 7 chômeurs sur 10 se situent sur les CC des Portes de Romilly sur Seine et du Nogentais.

Naturellement, ces deux espaces étant les plus peuplés et accueillant les principales entités économiques présentes sur le territoire du SCoT, leurs nombres de chômeurs ressortent davantage.

Entre 2006 et 2016, les effectifs au chômage ont progressé de 1 077 unités, avec une franche accélération entre 2011-2016 : + 751.

Dans trois EPCI sur quatre, le nombre de chômeurs augmente résolument sur cette dernière période, hormis pour la CC de l'Orvin et de l'Ardusson dont le niveau de croissance est égal par rapport à 2006-2011.

Là encore, la performance des deux SCoT du département de l'Aube surpassent celles des territoires de comparaison. A titre d'exemple, entre 2011 et 2016, le nombre de chômeurs se renforcent de + 4,1 %/an en moyenne pour le PETR de la Seine en Plaine Champenoise et de + 5 %/an en moyenne pour le SCoT des Territoires de l'Aube. Ailleurs, le taux de croissance annuel moyen est au moins divisé par deux.

Territoires	2006-2011	2011-2016	2006-2016
CC des Portes de Romilly sur Seine	54	376	430
CC du Nogentais	100	177	277
CC Seine et Aube	83	109	192
CC de l'Orvin et de l'Ardusson	89	89	178
PETR Seine en Plaine Champenoise	326	751	1 077
SCoT des Territoires de l'Aube	1 157	4 194	5 351
SCoT du Nord de l'Yonne	1 048	988	2 036
SCoT du Grand Provinois	392	470	862
SCoT du Pays de Brie et Champagne	241	137	378
Département Aube	1 483	4 945	6 428

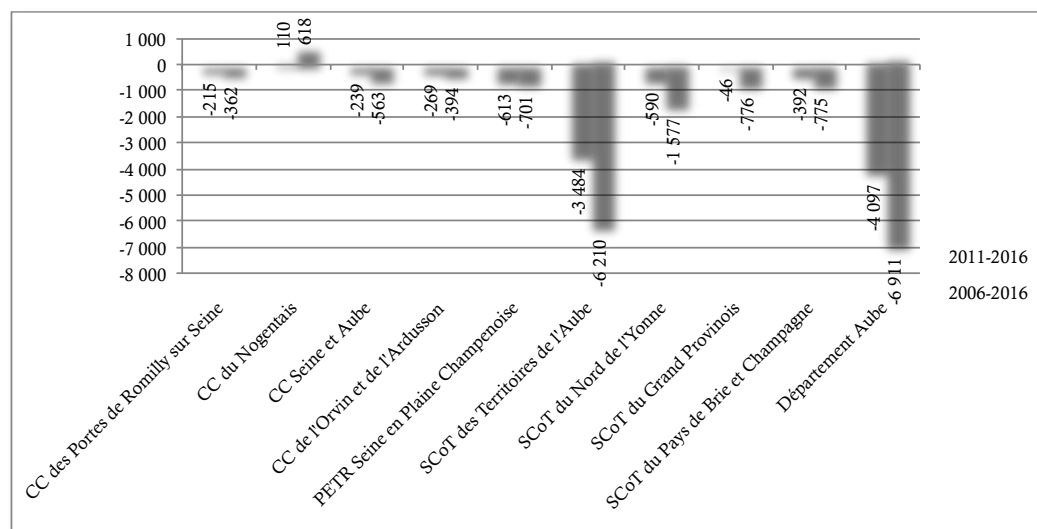
Nombre d'emploi au lieu de travail

(Source : INSEE, RP, 2019)

Territoires	1999	2006	2011	2016
CC des Portes de Romilly sur Seine	7 885	6 930	6 783	6 568
CC du Nogentais	6 171	6 079	6 587	6 697
CC Seine et Aube	2 839	2 848	2 524	2 285
CC de l'Orvin et de l'Ardusson	1 979	1 815	1 690	1 421
PETR Seine en Plaine Champenoise	18 874	17 672	17 584	16 971
SCoT des Territoires de l'Aube	94 688	102 115	99 389	95 905
SCoT du Nord de l'Yonne	40 881	43 754	42 767	42 177
SCoT du Grand Provinois	15 558	16 219	15 489	15 443
SCoT du Pays de Brie et Champagne	11 521	12 068	11 685	11 293
Département Aube	113 562	119 787	116 973	112 876

Variation absolue de l'emploi au lieu de travail

(Source : INSEE, RP, 2019)



L'EMPLOI

L'emploi et son évolution

2006-2016 : une période trouble

La CC du Nogentais accueillent 39,5 % des emplois totaux répertoriés à l'échelle du PETR et la CC des Portes de Romilly sur Seine 38,7%.

Mais, ces deux « poids lourds » économiques du territoire de la Seine en Plaine Champenoise connaissent des trajectoires de développement de l'emploi différentes. Pour la CC du Nogentais, l'emploi progresse de 618 unités sur l'intervalle 2006-2016. La CC des Portes de Romilly sur Seine affiche un recul de 362 unités sur cette période.

La CC Seine et Aube a subi le plus fort repli sur le front de l'emploi avec une perte sèche de 563 unités.

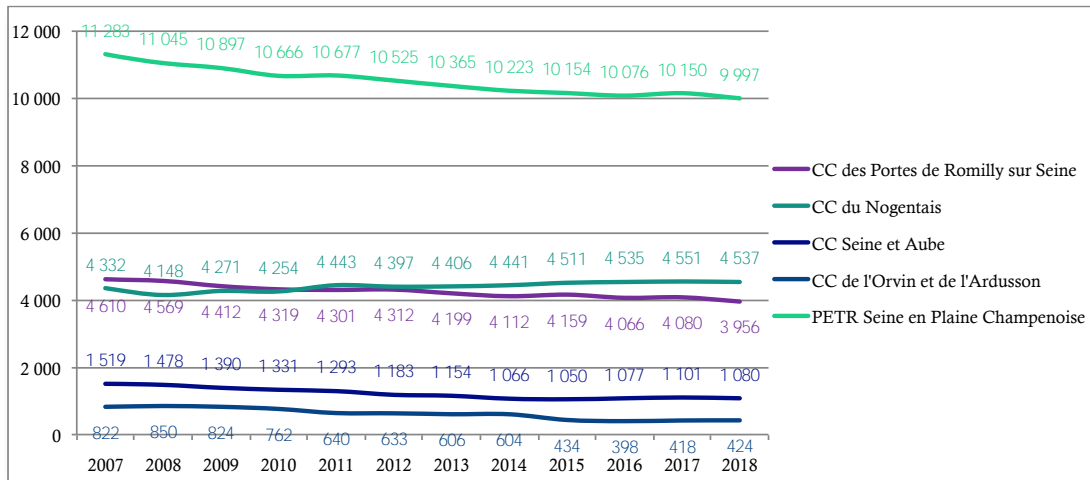
Ailleurs, les dynamiques de l'emploi sont toutes baissières en valeur absolue.

Lorsque l'on visionne les taux de croissance annuel moyen, les variations sont plus lissées entre les territoires de comparaisons :

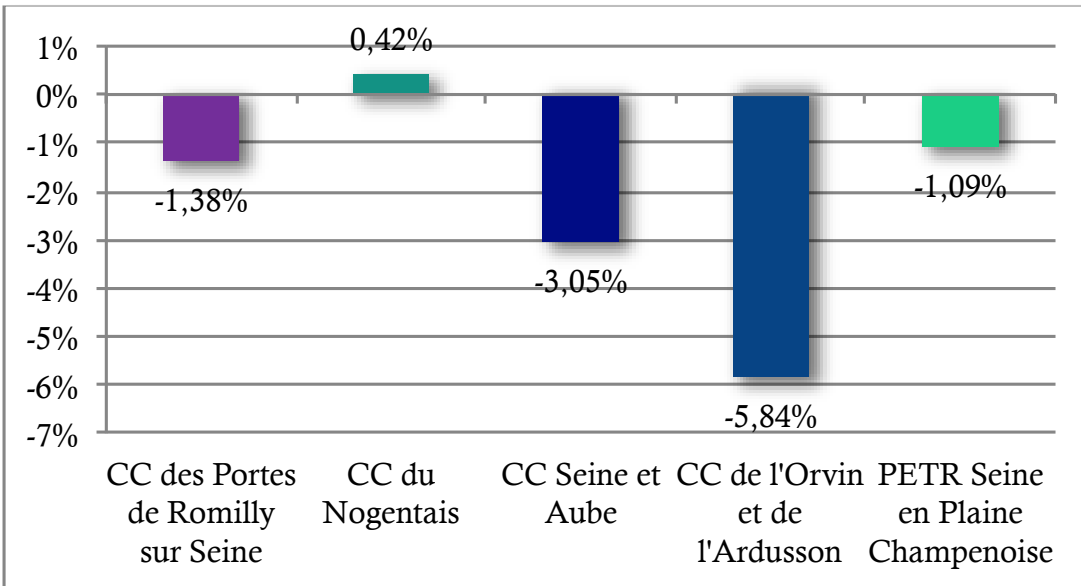
PETR Seine en Plaine Champenoise : - 0,4 %/an.

- SCoT des Territoires de l'Aube : - 0,6 %/an.
- SCoT du Nord de l'Yonne : - 0,4 %/an.
- SCoT du Grand Provinois : - 0,5 %/an.
- SCoT du Pays de Brie et Champagne : - 0,7 %/an.

Evolution de l'emploi salarié privé
(Source : ACOSS, 2019)



Taux de croissance annuel moyen de l'emploi salarié privé entre 2018 et 2007
(Source : ACOSS, 2019)



L'emploi salarié privé peine à rebondir

L'emploi salarié privé reste assez exposé, pas seulement aux aléas conjoncturels, mais également à des forces structurelles. La diminution continue de ses effectifs à l'échelle du territoire du SCOT de la Seine en Plaine Champenoise l'atteste. 2007 semble être un point haut, avec 11 263 salariés privés qui n'a pas été atteint depuis. Au contraire, à 2018, leurs effectifs ont été amputés de 1 286 unités.

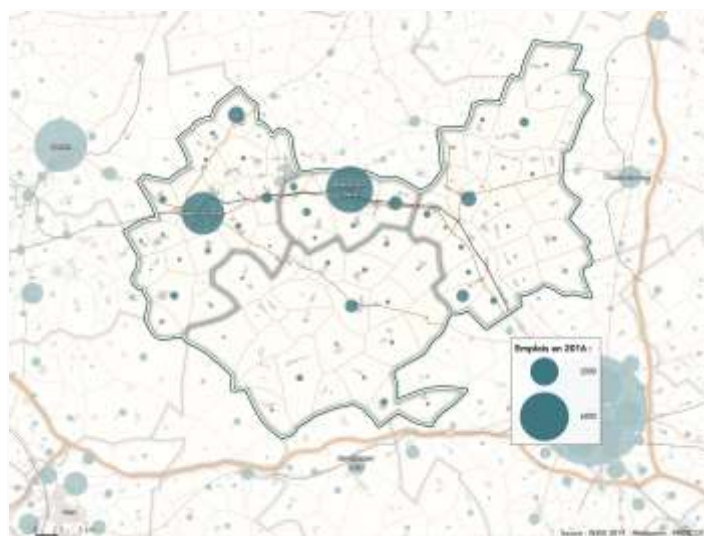
Le plus lourd tribut a été du ressort de la CC des Portes de Romilly sur Seine avec une baisse de 654 emplois salariés privés, soit -1,38 %/an entre 2007 et 2018. La CC Seine et Aube a vu le nombre de salariés du privé reculé de 439 unités, soit un repli de -3,05 %/an durant le même intervalle. La CC de l'Orvin et de l'Ardusson enregistre une diminution de 398 salariés du privé, soit un reflux de 5,84 %/an.

Seule la CC du Nogentais affiche un bilan en territoire positif : + 205 salariés du privé, + 0,42 %/an.

Les données ACOSS : les séries de l'ACOSS couvrent l'ensemble des cotisants du champ concurrentiel (secteur privé) affiliés au régime général, domiciliés en France, hors agriculture, sylviculture, hors activités extra-territoriales et hors salariés des particuliers employeurs.

Localisation de l'emploi au lieu de travail en 2016

(Source : INSEE, RP, 2019)



L'axe Seine : axe de l'emploi

L'axe Seine, au même titre que pour la question démographique, rassemble la majeure partie des principaux pôles d'emploi du territoire du SCoT : Romilly-sur-Seine (5 587 emplois), Nogent-sur-Seine (4 623), Méry-sur-Seine (614), Maizières-la-Grande-Paroisse (512), entre autres.

D'autres espaces d'emploi apparaissent comme Marigny-le-Châtel (444 emplois) ou encore Villenauxe-la-Grande (710), situés sur voies structurante du réseau routier du territoire.

Dans l'ensemble, plus de 8 emplois sur 10 (80,3 %) présents dans le territoire du SCoT sont situés dans 10 communes. Ces mêmes communes ont vu leur poids progresser de presque un point entre 2006 et 2011.

Seules deux d'entre elles ont affiché une hausse de l'emploi durant cette période : Nogent-sur-Seine (+ 212 emplois) et Maizières-la-Grande-Paroisse (+ 109).

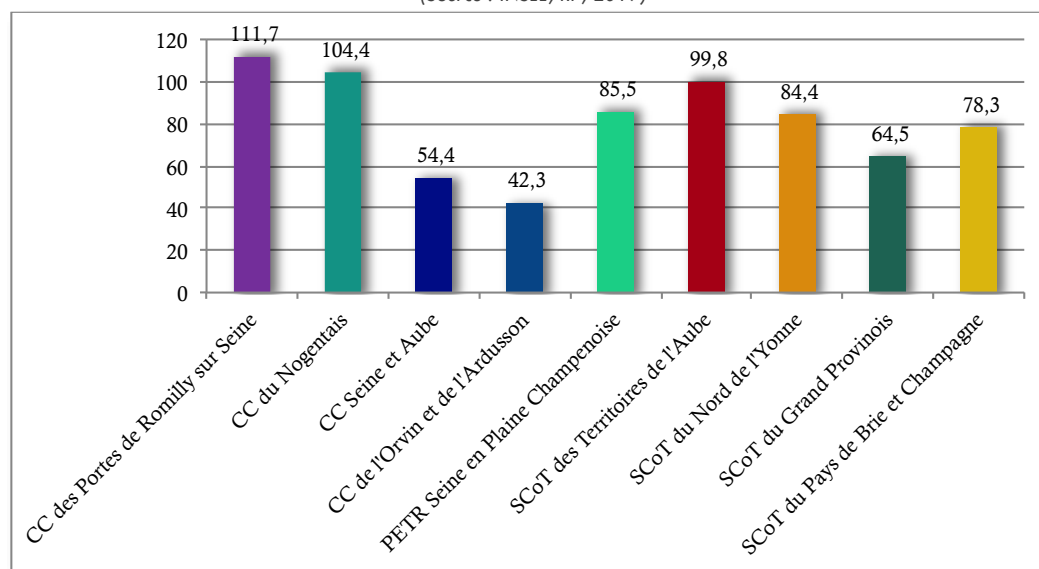
Variation de l'emploi au lieu de travail entre les 10 communes accueillant le plus d'emploi

(Source : INSEE, RP, 2019)

Communes	2011	2016	Variation 2011-2016	TCAM 2011-2016	Poids 2011	Poids 2016
Romilly-sur-Seine	5 861	5 587	-274	-1,0%	33,3%	32,9%
Nogent-sur-Seine	4 412	4 623	212	0,9%	25,1%	27,2%
Villenauxe-la-Grande	680	710	30	0,9%	3,9%	4,2%
Méry-sur-Seine	629	614	-15	-0,5%	3,6%	3,6%
Maizières-la-Grande-Paroisse	403	512	109	4,9%	2,3%	3,0%
Marigny-le-Châtel	640	444	-196	-7,0%	3,6%	2,6%
Fontaine-les-Grès	479	410	-69	-3,1%	2,7%	2,4%
Pont-sur-Seine	351	307	-44	-2,6%	2,0%	1,8%
Plancy-l'Abbaye	293	234	-59	-4,4%	1,7%	1,4%
Saint-Hilaire-sous-Romilly	235	195	-40	-3,7%	1,3%	1,1%
10 principaux pôles d'emploi	13 982	13 636	-346	-0,5%	79,5%	80,3%
Autres communes	3 599	3 337	-262	-1,5%	20,5%	19,7%
PETR Seine en Plaine Champenoise	17 581	16 973	-608	-0,7%	100,0%	100,0%

Indice de concentration de l'emploi en 2016

(Source : INSEE, RP, 2019)



Deux espaces d'emplois polarisants

Les CC des Portes de Romilly sur Seine et du Nogentais comptabilisent plus d'emplois que d'actifs occupés résidents ; respectivement 111,7 et 104,4 emplois pour 100 actifs occupés. A l'inverse, les CC Seine et Aube et de l'Orvin et de l'Ardusson ont un profil surtout résidentiel, amenant une partie de leurs actifs occupés à exercer ailleurs leur activité professionnelle.

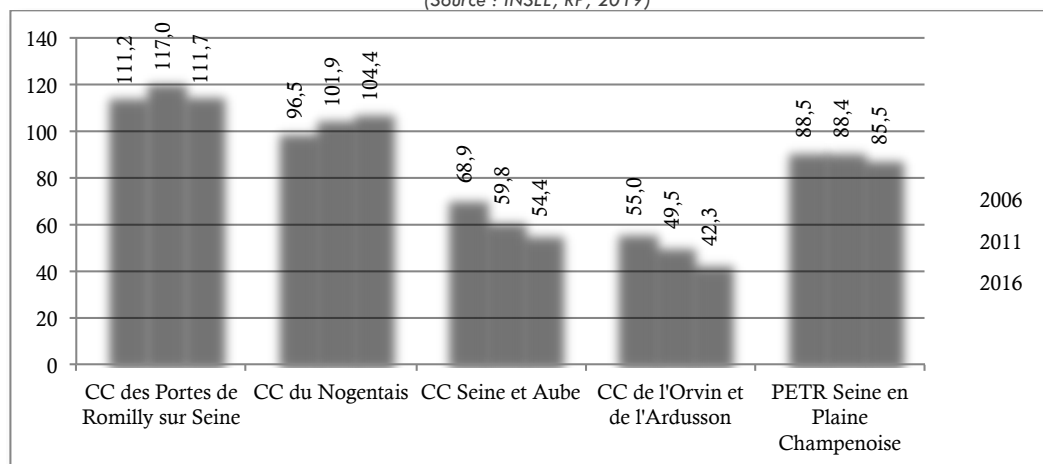
Dans les faits, le double avantage du territoire de la Seine en Plaine Champenoise est d'une part d'être encore éloigné de l'épicentre parisien et, d'autre part, d'avoir une histoire économique toujours vivace ; en atteste la présence d'un tissu industriel et de services structuré sur Romilly-sur-Seine et Nogent-sur-Seine, notamment.

Sur la période 2006-2016, l'indice de concentration de l'emploi se contracte de 3 points à l'échelle du PETR de la Seine en Plaine Champenoise, pour s'élever à 85,5 points en 2016.

Le comportement de ses quatre EPCI diverge. Une hausse sensible (près de 8 points) est à retrouver sur la CC du Nogentais à la faveur d'une bonne tenue de l'emploi. Une stabilisation apparaît sur la CC des Portes de Romilly sur Seine malgré une baisse des emplois. Dans les deux autres CC, il apparaît une décreue progressive de l'indice.

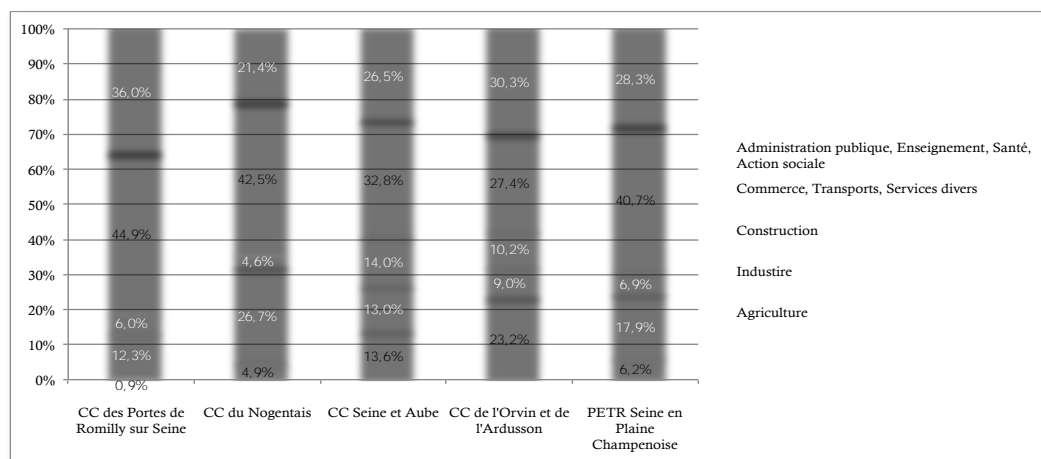
Evolution de l'Indice de concentration de l'emploi

(Source : INSEE, RP, 2019)

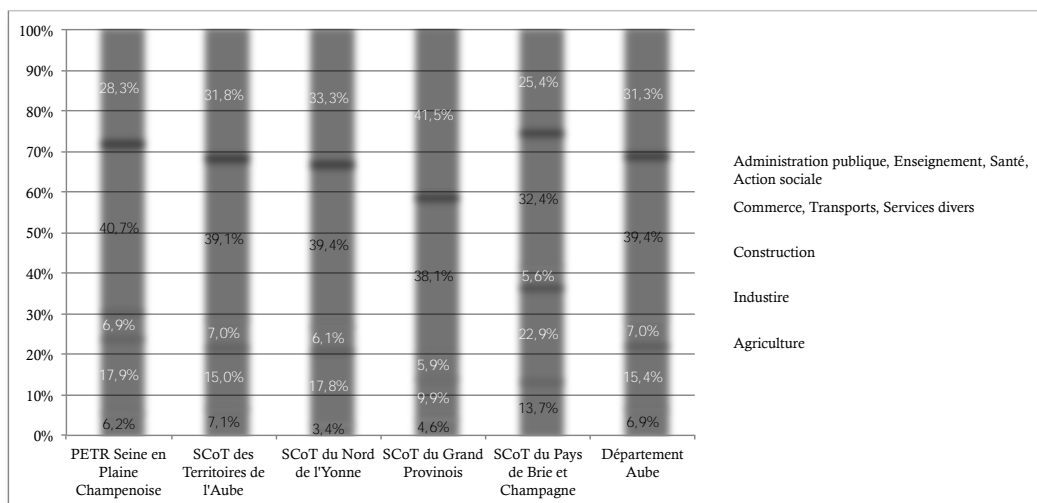


Indice de concentration de l'emploi : rapport entre le nombre total d'emplois proposés et le nombre d'actifs occupés qui résident sur un même territoire. Cet indicateur permet d'apprécier la fonction de pôle d'emploi ou la fonction résidentielle. Un indice supérieur à 100 est généralement synonyme de pôle d'emploi.

Répartition de l'emploi par grand secteur d'activité au sein du SCoT Seine en Plaine Champenoise en 2016
(Source : INSEE, RP, 2019)



Répartition de l'emploi par grand secteur d'activité entre territoires de comparaison en 2016
(Source : INSEE, RP, 2019)



L'emploi selon les 5 grands secteurs économiques

4 EPCI, 4 profils

Chacun des 4 EPCI qui composent le SCoT du PETR de la Seine en Plaine Champenoise se distingue par une présence plus élevée d'un ou plusieurs grands secteurs d'activité comparativement aux autres.

La CC des Portes de Romilly sur Seine a une forte proportion d'emploi dans « l'administration publique, l'enseignement, la santé et l'action sociale » : 36 %. Dans leur grande majorité ces emplois font parti du secteur non marchand, dépendant des finances publiques. Elle voit également une forte représentation du secteur « commerces, transports et services divers » : 44,9 %, qui fait référence aux services marchands et donc soumis aux logiques des marchés.

La CC du Nogentais est, plus que les autres, orientée vers l'industrie, 26,7 % des emplois. La part « commerces, transports et services divers » demeure élevée.

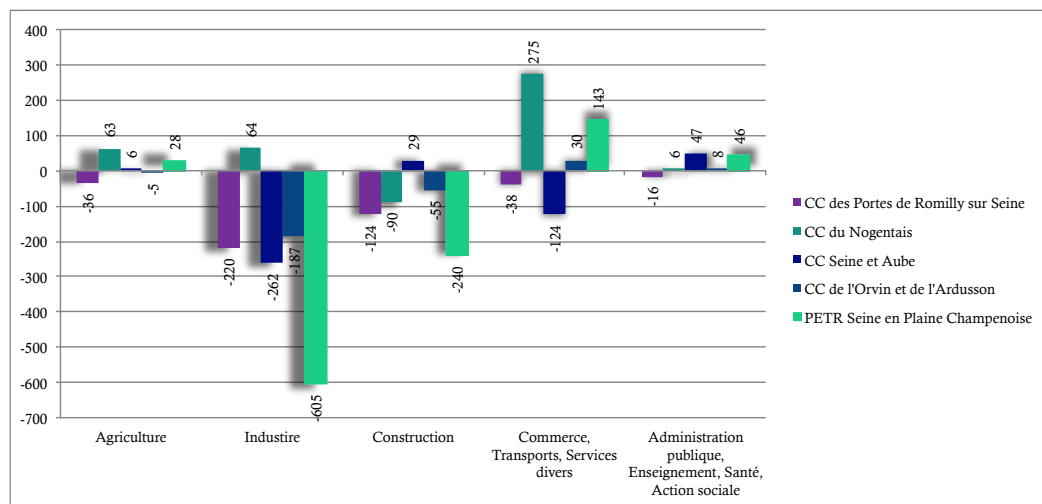
La CC Seine et Aube est la plus équilibrée des 4 EPCI en termes de répartition. Sa particularité réside dans le secteur de la construction qui pèse 14 % de ses emplois.

Enfin, la CC de l'Orvin et de l'Ardusson montre une forte part de l'agriculture avec 23,2 % de ses emplois recensés.

Comparativement aux territoire du référentiel, le territoire du SCoT de la Seine en Plaine Champenoise propose un profil plutôt équilibré, malgré une présence plus importante du secteur « commerces, transports et services divers »

Evolution de l'emploi par grand secteur d'activité au sein du SCoT Seine en Plaine Champenoise entre 2011 et 2016

(Source : INSEE, RP, 2019)



Evolution de l'emploi par grand secteur d'activité au sein du SCoT Seine en Plaine Champenoise entre 2011 et 2016

(Source : INSEE, RP, 2019)

Territoires	Agriculture	Industrie	Construction	Commerce, Transports, Services divers	Administration publique, Enseignement, Santé, Action sociale
PETR Seine en Plaine Champenoise	28	-605	-240	143	46
SCoT des Territoires de l'Aube	171	-2 912	-724	-928	357
SCoT du Nord de l'Yonne	-22	-925	-254	20	705
SCoT du Grand Provinois	-78	-451	-190	210	141
SCoT du Pays de Brie et Champagne	-374	-194	-99	-315	5
Département Aube	199	-3 517	-964	-785	403

Quand l'industrie tousse, le territoire s'enrhume

Entre 2006 et 2011 le secteur de l'industrie connaît un net repli de 605 emplois. Cette tendance est partagée dans l'ensemble des intercommunalités du SCoT hormis pour la CC du Nogentais qui ressort avec un solde positif de 64 unités.

Le secteur la construction a aussi vu ses effectifs fondre de 240 emplois ; où seule la CC Seine et Aube a enregistré une timide progression de ces emplois.

Le tertiaire se maintient aussi bien dans le secteur marchand que non marchand, renforçant la tertiarisation de l'économie du territoire. Leurs évolutions ont connu des fortunes diverses d'un EPCI à l'autre.

Enfin, l'agriculture enregistre une légère embellie avec un gain net de 28 emplois, aidée en cela par la performance de la CC du Nogentais.

Deux faits sont à noter. D'abord, l'incapacité sur cette période, du secteur non marchand à jouer un rôle d'amortisseur social en cas de retournement conjoncturel.

Ensuite, la prégnance pour la CC des Portes de Romilly sur Seine et à un degré moindre pour les CC Seine et Aube et de l'Orvin et de l'Ardusson d'un lien de corrélation entre la performance de l'industrie et la performance des autres secteurs en terme d'emploi.

Emplois métropolitains et évolution

(Source : INSEE, RP, 2019)

Territoires	2011	2016	Variation absolue 2011-2016	TCAM 2011-2016
CC des Portes de Romilly sur Seine	1 089	992	-97	-1,9%
CC du Nogentais	1 289	1 592	303	4,3%
CC Seine et Aube	262	307	45	3,2%
CC de l'Orvin et de l'Ardusson	145	230	85	9,6%
PETR Seine en Plaine Champenoise	2 785	3 121	336	2,3%
SCoT des Territoires de l'Aube	19 713	18 734	-979	-1,0%
SCoT du Nord de l'Yonne	7 781	7 602	-179	-0,5%
SCoT du Grand Provinois	2 500	2 279	-221	-1,8%
SCoT du Pays de Brie et Champagne	1 849	1 800	-49	-0,5%
Département Aube	22 498	21 855	-643	-0,6%

Les emplois métropolitains augmentent entre 2011 et 2016 de 336 unités. La CC du Nogentais voit ses effectifs passer de 1 289 à 1 592 sur cet intervalle (+ 303) concomitamment à l'évolution de l'emploi global.

Sur les CC Seine et Aube et de l'Orvin et de l'Ardusson, là aussi, des hausses sont à constater, respectivement 45 et 85 unités. Elles s'avèrent contracycliques en comparaison aux variations de l'emploi global qu'elles enregistrent chacune d'elles.

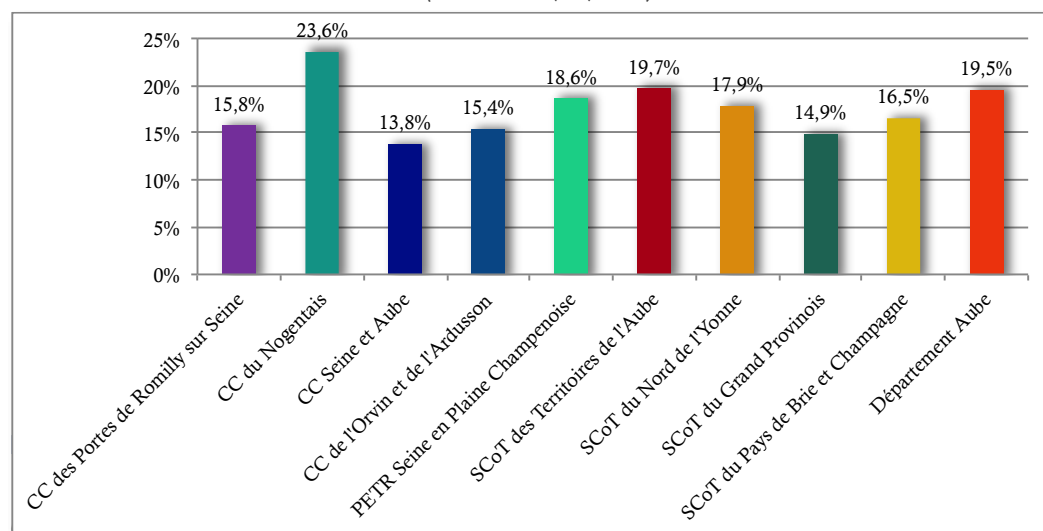
En revanche, la CC des Portes de Romilly sur Seine affiche une baisse de 97 emplois métropolitains dans la lignée de la diminution des emplois globaux constatés.

Sous la forte mobilisation des emplois métropolitains au sein de la CC du Nogentais (23,5 %), leur part à l'échelle du PETR de la Seine en Plaine Champenoise atteint 18,6 %. Cela situe le territoire dans la fourchette haute du référentiel.

La présence de grands comptes et donneurs d'ordre expliquent ce taux assez élevé pour un espace qui ne compte pas d'agglomération.

Part des emplois métropolitains dans les emplois globaux en 2016

(Source : INSEE, RP, 2019)



Emplois métropolitains : cinq fonctions sont plus spécifiquement localisées dans les grandes aires urbaines, ce sont les fonctions métropolitaines : conception-recherche, prestations intellectuelles, commerce inter-entreprises, gestion et culture-loisirs.

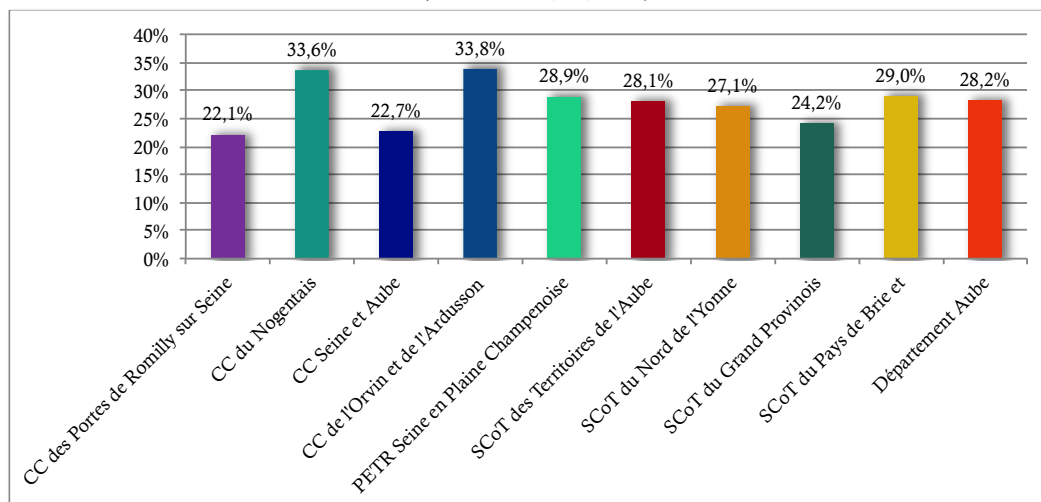
Emplois de cadre des fonctions métropolitaines

(Source : INSEE, RP, 2019)

Territoires	2016	Variation absolue 2011-2016
CC des Portes de Romilly sur Seine	219	-60
CC du Nogentais	535	137
CC Seine et Aube	70	8
CC de l'Orvin et de l'Ardusson	78	35
PETR Seine en Plaine Champenoise	902	120
SCoT des Territoires de l'Aube	5 257	284
SCoT du Nord de l'Yonne	2 061	-119
SCoT du Grand Provinois	551	-138
SCoT du Pays de Brie et Champagne	522	46
Département Aube	6 159	404

Part des emplois de cadre des fonctions métropolitaines dans les emplois métropolitains en 2016

(Source : INSEE, RP, 2019)



Des emplois stratégiques en hausse

La présence d'emplois « stratégiques », dits de cadre des fonctions métropolitaines, conditionne le rayonnement ou l'attractivité d'un territoire. Ces fonctions à haut contenu décisionnel ou hautement qualifiées symbolisent le dynamisme économique et sont porteuses d'images positives.

En 2016, 902 emplois de cadre des fonctions métropolitaines sont dénombrés sur le territoire du SCoT de la Seine en Plaine Champenoise. Plus de 59 % d'entre eux sont localisés au sein de la CC du Nogentais. La présence de la centrale nucléaire apparaît comme une variable explicative grâce à un réseau imbriqué de commandement et de sous-traitance de pointe.

Entre 2011 et 2016, 120 emplois supplémentaires de cadre des fonctions métropolitaines sont recensés ; 137 sur le territoire du Nogentais, mais - 60 sur la CC des Portes de Romilly sur Seine. Dans les deux autres une croissance de ces emplois est constatée.

Globalement la part de ces emplois est dans la moyenne haute comparativement aux territoires du référentiel. Des proportions élevées existent sur les CC du Nogentais et de l'Orvin et de l'Ardusson, mais apparaissent comme basses sur les deux autres EPCI appartenant au SCoT de la Seine en Plaine Champenoise.

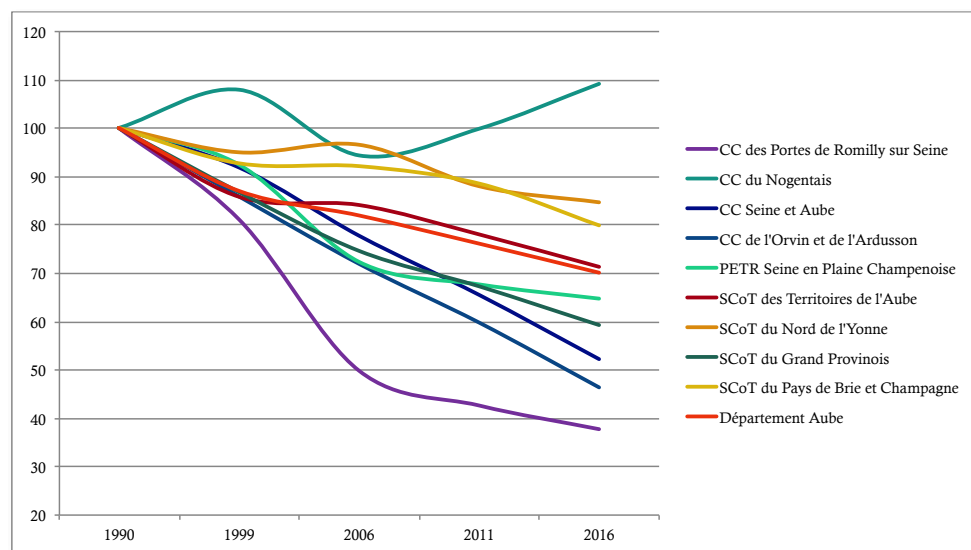
Emplois productifs en 2016 et évolution

(Source : INSEE, RP, 2019)

Territoires	2016	% dans l'emploi total de 2016	2011-2016	2006-2016
CC des Portes de Romilly sur Seine	1 488	23,7%	-192	-475
CC du Nogentais	3 883	57,4%	330	527
CC Seine et Aube	1 060	47,8%	-269	-517
CC de l'Orvin et de l'Ardusson	663	44,6%	-191	-365
PETR Seine en Plaine Champenoise	7 094	42,4%	-323	-830
SCoT des Territoires de l'Aube	34 828	36,6%	-3 270	-6 244
SCoT du Nord de l'Yonne	15 555	36,5%	-611	-2 185
SCoT du Grand Provinois	4 064	26,5%	-549	-1 051
SCoT du Pays de Brie et Champagne	5 607	51,5%	-607	-859
Département Aube	41 922	37,5%	-3 593	-7 074

Evolution des emplois productifs

(Source : INSEE, RP, 2019, base 100 en 1990)



Les emplois présentsiels et productifs

Une identité productive malmenée

Les 7 094 emplois productifs en 2016 représentent près de 42 % des emplois totaux à l'échelle du SCoT de la Seine en Plaine Champenoise. Ils ont baissé de 323 unités par rapport à 2011 ou encore de 830 unités par rapport à leur niveau dix ans auparavant.

Les contractions de ces emplois sont violentes dans trois EPCI sur quatre. La CC du Nogentais faisant figure d'exception avec une croissance de 330 unités entre 2011 et 2016 ou de 527 unités entre 2006 et 2016.

Le contexte général est au repli des emplois productifs dans tous les territoires de comparaison. Certains secteurs ont particulièrement souffert d'une marque France à la compétitivité internationale précaire sur des secteurs à faible contenu technologique.

Activités productives : activités qui produisent des biens majoritairement consommés en dehors du territoire ainsi que des services dédiés à ces entreprises de production.

Emplois présents en 2016 et évolution
(Source : INSEE, RP, 2019)

Territoires	2016	% dans l'emploi total de 2016	2011-2016	2006-2016
CC des Portes de Romilly sur Seine	4 792	76,3%	-242	-241
CC du Nogentais	2 876	42,6%	-11	125
CC Seine et Aube	1 159	52,2%	-35	-106
CC de l'Orvin et de l'Ardusson	824	55,4%	-18	53
PETR Seine en Plaine Champenoise	9 650	57,6%	-305	-170
SCoT des Territoires de l'Aube	60 347	63,4%	-766	-1 050
SCoT du Nord de l'Yonne	27 012	63,5%	135	431
SCoT du Grand Provinois	11 285	73,5%	213	30
SCoT du Pays de Brie et Champagne	5 273	48,5%	-370	-381
Département Aube	69 998	62,5%	-1 071	-1 219

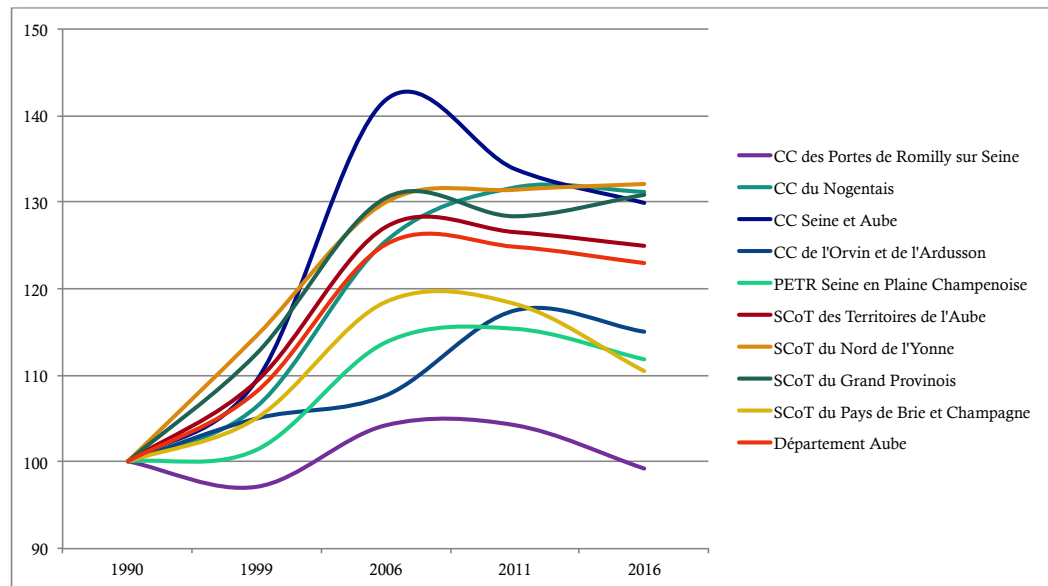
Une baisse des emplois présents traduisant un contexte économique global difficile

Les emplois présents représentent près de 58 % du volume des emplois au sein du territoire de la Seine en Plaine Champenoise. Ce pourcentage peu élevé au regard des territoires de comparaison ; confirmant son histoire productive.

Toujours en croissance depuis la fin des années 1970, l'année 2011 marque une cassure dans cette tendance. Celle-ci est marquée sur la CC des Portes de Romilly sur Seine, - 241 emplois entre 2011 et 2016.

Les performances des quatre EPCI du SCoT sont dissemblables. Mais elles montrent une relative faiblesse dans la capacité globale du territoire à assurer une transition économique du productif vers le présentiel qui, du reste, est largement engagée ailleurs en France.

Evolution des emplois présents
(Source : INSEE, RP, 2019, base 100 en 1990)



Activités présentes : activités qui ont pour objet la satisfaction des besoins des personnes présentes dans le territoire, les habitants comme les touristes.

Les entreprises de 50 salariés et plus

(Source : Annuaire des entreprises de France ; CCI de France)

LES ENTREPRISES

Signalétique	Localisation	Effectifs	Secteurs	Libellé code NAF
Engie	Nogent-sur-Seine	861	Industrie	Production d'électricité
Soufflet	Nogent-sur-Seine	278	Service	Activités des sièges sociaux
Sodirom (Leclerc)	Romilly-sur-Seine	255	Commerce	Hypermarché
Soufflet Agriculture	Nogent-sur-Seine	191	Commerce	Commerce de gros de produits chimiques
Cycleurope Industries	Romilly-sur-Seine	140	Industrie	Fabrication de bicyclettes
Manpower France	Nogent-sur-Seine	136	Service	Activités des agences de travail temporaire
Malteries Soufflet	Nogent-sur-Seine	121	Industrie	Fabrication de malt
Tractel SAS	Saint-Hilaire-sous-Romilly	116	Industrie	Fabrication de matériel de levage et manutention
AGC IVB	Méry-sur-Seine	114	Industrie	Façonnage et transformation du verre plat
Groupe Larbaletier	Fontaine-les-Grès	112	Industrie	Fabrication de meubles et de magasin
Sup Interim 10	Romilly-sur-Seine	111	Service	Activités des agences de travail temporaire
Soufflet Transports	Nogent-sur-Seine	104	Service	Transports routiers de fret de proximité
Malteries Franco-Belges	Nogent-sur-Seine	101	Industrie	Fabrication de malt
Access Group	Pont-sur-Seine	98	Service	Autres activités de soutien aux entreprises
Batiteg	Romilly-sur-Seine	93	Industrie	Construction d'autres ouvrages de génie
Pont-sur-Seine Industries	Pont-sur-Seine	82	Industrie	Fabrication d'équipements de communication
Saipol	Le Mériot	80	Industrie	Fabrication de produits chimiques à usage industriel
Adecco	Nogent-sur-Seine	79	Service	Activités des agences de travail temporaire
ICOA France	Crancey	65	Industrie	Fabrication de plaques, feuilles, tubes et profilés en matières plastiques
Randstad	Nogent-sur-Seine	62	Service	Activités des agences de travail temporaire
La Clinique de Romilly	Romilly-sur-Seine	55	Service	Activités hospitalières
Onet Technologies	Nogent-sur-Seine	53	Service	Ingénierie, études techniques
CSF (Carrefour Market)	Romilly-sur-Seine	52	Commerce	Supermarché
Tricotage des Vosges (Olympia)	Romilly-sur-Seine	52	Commerce	Commerce de détail de la chaussure
Orpea (Les Jardins de Romilly)	Romilly-sur-Seine	51	Service	Hébergement médicalisé pour personnes âgées
C Parfums Cosmétiques	Nogent-sur-Seine	51	Service	Activités de conditionnement
La Poste	Romilly-sur-Seine	51	Service	Activités de poste
Norelem SAS	Fontaine-les-Grès	50	Commerce	Commerce de gros de machine-outils

Les grands employeurs

Une relative diversité des activités

Parmi les 29 entreprises qui ont au moins 50 salariés, 12 relèvent du secteur industriel, 12 de l'industrie et 5 du commerce.

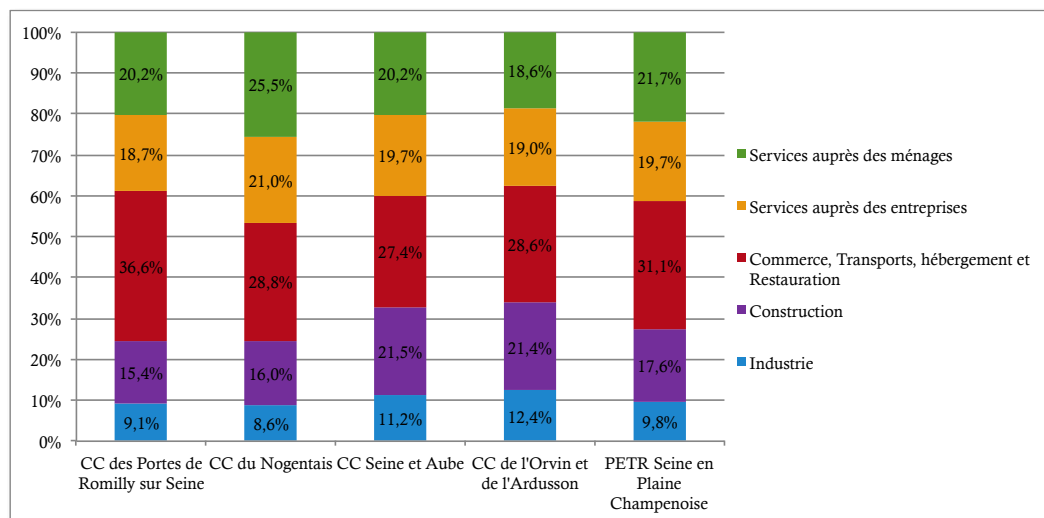
Les libellés NAF démontrent une réelle diversité dans les activités, de haute et moyenne valeur ajoutée, avec une pluralité de métiers demandant plus ou moins de qualifications.

La Centrale Nucléaire est de loin le plus grand employeur du territoire de la Seine en Plaine Champenoise avec 861 salariés.

Enfin 19 des 29 entreprises sont des sièges sociaux. Cela dénote une relation particulière entre le territoire et le tissu économique, qui demeure à être confirmée à l'avenir.

Répartition des entreprises selon leur secteur d'activité en 2017

(Source : INSEE, REE-SIRENE, 2019)



Les secteurs d'activités des entreprises

Un secteur des services encore fragile

La place de l'économie des services s'est affirmée au fil des décennies au point de devenir plus que majoritaire. Preuve en est, près de 31 % des entreprises œuvrent dans le commerce, transports, hébergements et restauration ; 20 % dans les services auprès des entreprises ; 22 % dans les services auprès des ménages.

Environ 75 % des entreprises des CC des Portes de Romilly sur Seine et du Nogentais sont classées dans le segment des services, soit entre 8 et 9 points de plus que pour les deux autres CC du SCoT.

Hormis pour le SCoT des Pays de Brie et Champagne, la proportion moyenne des entreprises des services ressort entre 75 et 76 %.

En matière d'évolution, le nombre d'entreprise est en hausse de 16 unités, soit une croissance annuelle moyenne de 0,4 %/an. La CC des Portes de Romilly sur Seine enregistre une augmentation de leurs effectifs de 26 unités et celle de Seine et Aube de 16. Ailleurs, les baisses sont équivalentes à 13 unités.

En comparaison du référentiel, le niveau de progression est moindre.

Si la reprise semble effective, faisant suite aux effets d'une conjoncture maussade, les résultats observés dans les secteurs des services auprès des entreprises et des ménages, notamment, ne permettent pas, pour l'heure de suivre les tendances suivies ailleurs.

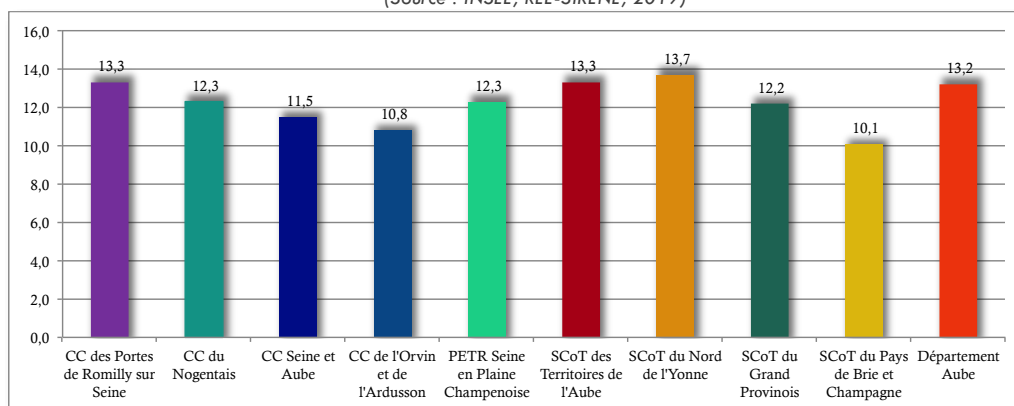
Evolution des entreprises selon les secteurs entre 2017 et 2015

(Source : INSEE, REE-SIRENE, 2019)

Territoires	Industrie	Construction	Commerce, Transports, Hébergement et Restauration	Services auprès des entreprises	Services auprès des ménages	Total	TCAM
CC des Portes de Romilly sur Seine	1	19	4	1	1	26	1,7%
CC du Nogentais	-6	4	-5	4	-10	-13	-0,9%
CC Seine et Aube	-1	10	3	4	0	16	1,8%
CC de l'Orvin et de l'Ardusson	2	-10	-7	-1	3	-13	-2,2%
PETR Seine en Plaine Champenoise	-4	23	-5	8	-6	16	0,4%
SCoT des Territoires de l'Aube	-48	31	122	182	140	427	1,7%
SCoT du Nord de l'Yonne	-19	36	-25	54	16	62	0,5%
SCoT du Grand Provenois	0	11	8	14	31	64	1,1%
SCoT du Pays de Brie et Champagne	10	-5	9	14	24	52	1,6%
Département Aube	-52	54	117	190	134	443	1,5%

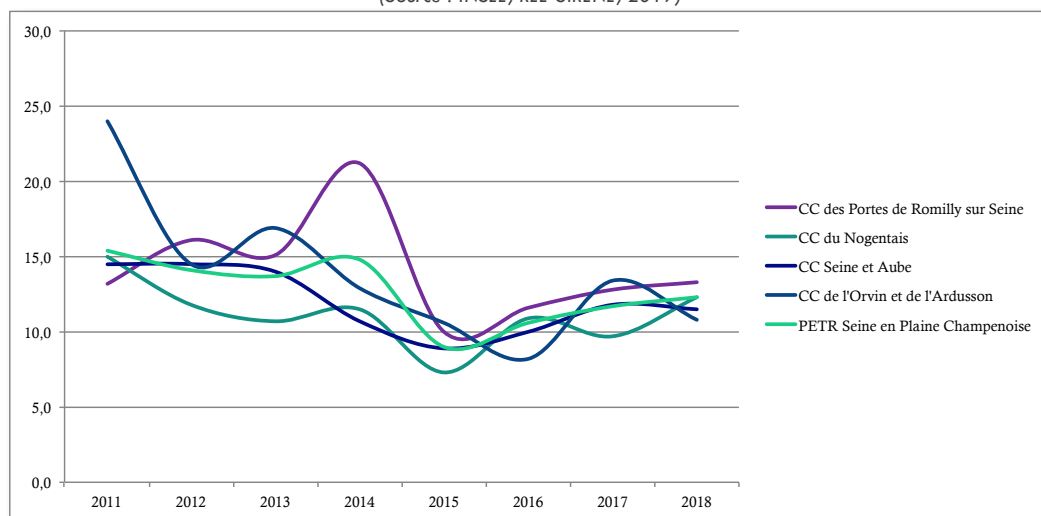
Taux de création d'entreprises en 2018 en %

(Source : INSEE, REE-SIRENE, 2019)



Evolution du taux de création d'entreprises en % à l'échelle du PETR de la Seine en Plaine Champenoise

(Source : INSEE, REE-SIRENE, 2019)



Les créations d'entreprises

Une dynamique entrepreneuriale qui se redresse depuis le point bas de 2015

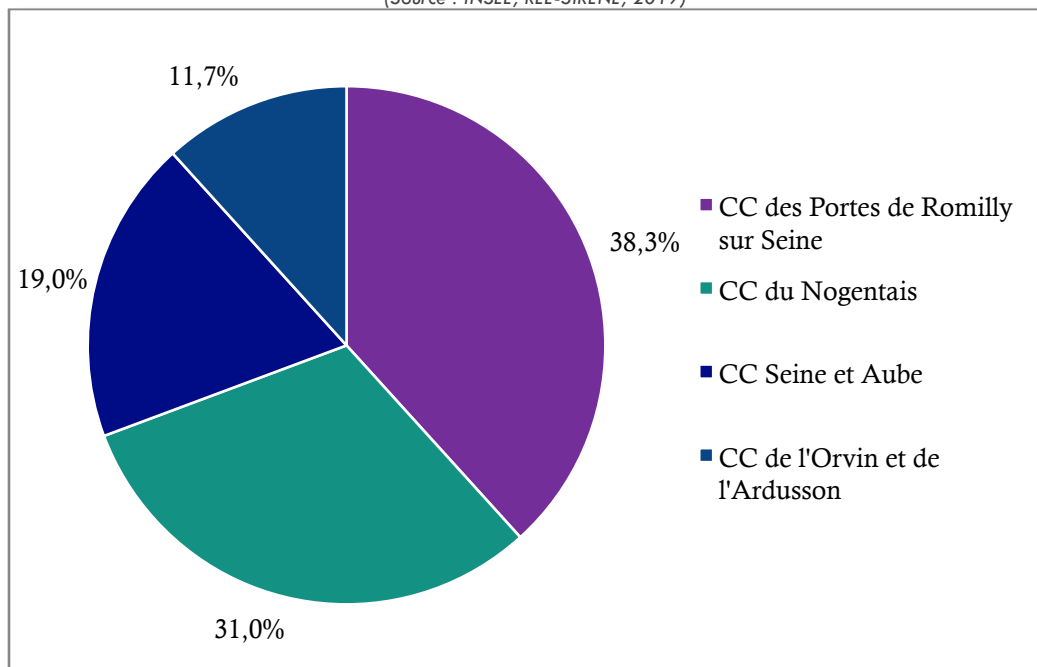
Le taux de création des entreprises est de 12,3 % en 2018 à l'échelle du PETR de la Seine en Plaine Champenoise. Les taux varient entre les quatre EPCI du territoire, allant de 13,3 % pour la CC des Portes de Romilly sur Seine à 10,8 % pour la CC de l'Orvin et de l'Ardusson. Les dynamiques entrepreneuriales à l'œuvre sont donc divergentes avec une prime pour les pôles d'emploi.

En termes d'évolutions, l'année 2015 marque un point bas pour l'ensemble des composantes du territoire du SCoT. Ainsi, le taux de création d'entreprises est descendu à 9 % cette année. Puis, il remonte régulièrement, suivant de près la courbe de la CC des Portes de Romilly sur Seine.

Taux de création d'entreprises : rapport entre le nombre de création d'entreprises au cours d'une année sur le nombre des entreprises actives au 1^{er} janvier de l'année. Ce taux permet de comparer les dynamiques de création d'entreprises entre les territoires.

Part des créations d'entreprises selon les EPCI du SCoT de la Seine en Plaine Champenoise en 2018

(Source : INSEE, REE-SIRENE, 2019)



Territoires	Industrie	Construction	Commerce, Transports, Hébergement et Restauration	Services auprès des entreprises	Services auprès des ménages	Total
CC des Portes de Romilly sur Seine	9	15	38	26	23	111
CC du Nogentais	6	11	26	25	22	90
CC Seine et Aube	5	8	15	19	8	55
CC de l'Orvin et de l'Ardusson	2	1	8	13	10	34
PETR Seine en Plaine Champenoise	22	35	87	83	63	290

Une mutation vers les services qui se confirme

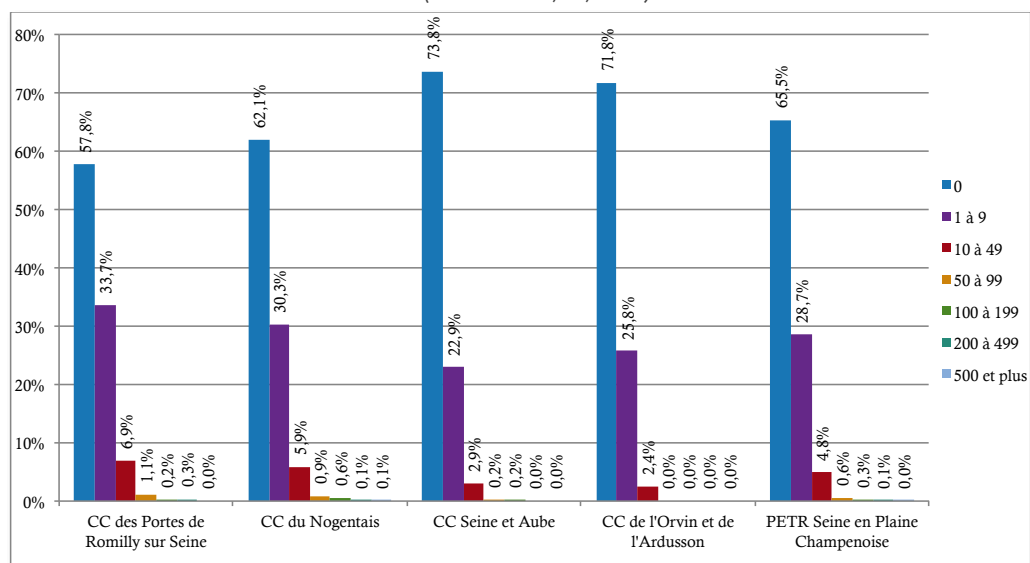
Sur les 290 entreprises créées en 2018 au sein de territoire de la Seine en Plaine Champenoise, près de 38 % sont localisés sur la CC des Portes de Romilly sur Seine et 31 % sur celle du Nogentais. Dès lors, près de 7 entreprises sur 10 naissent rien que sur ces deux EPCI.

Les entreprises de commerce, transports hébergements et restauration ont le vent en poupe puisqu'elles constituent 30 % du vivier des créations, suivies par celles du secteur des services auprès des entreprises, 28,7 %.

Le secteur industriel connaît le moins de création : 22, ce qui est commun à une très grande majorité des territoires français.

Part des établissements par classe d'effectifs salariés en 2016

(Source : INSEE, RP, 2019)



Évolution des établissements par classe d'effectifs salariés entre 2011 et 2016

(Source : INSEE, RP, 2019)

Territoires	0	1 à 9	10 à 49	50 à 99	100 à 199	200 à 499	500 et plus	Total	TICAM
CC des Portes de Romilly sur Seine	146	39	2	2	0	0	-1	188	3,6%
CC du Nogentais	69	44	-7	-5	3	0	0	104	1,8%
CC Seine et Aube	138	7	-1	-1	0	0	0	143	3,1%
CC de l'Orvin et de l'Ardusson	37	19	-6	-1	-1	0	0	48	1,4%
PETR Seine en Plaine Champenoise	390	109	-12	-5	2	0	-1	483	2,5%
SCoT des Territoires de l'Aube	2 075	506	88	-4	-7	2	-5	2 655	2,5%
SCoT du Nord de l'Yonne	772	255	10	-2	-1	1	0	1 035	2,4%
SCoT du Grand Provinois	452	177	1	-2	-1	1	0	628	3,2%
SCoT du Pays de Brie et Champagne	314	110	-19	-3	2	0	0	404	2,2%
Département Aube	2 465	615	76	-9	-5	2	-6	3 138	2,5%

La composition des établissements

Une structuration économique à la française

La composition des établissements donne à voir un modèle très « français » avec une très forte volumétrie de très petits établissements (1 à 9 salariés) et établissements unipersonnels (0 salarié). A cela s'ajoute une faible proportion d'Établissements de Taille Intermédiaire.

Notons toutefois que ces derniers ne sont pas absents du paysage économique du territoire de la Seine en Plaine Champenoise puisque les établissements de plus de 200 salariés comptent pour 0,3 et 0,2 % des CC des Portes de Romilly sur Seine et du Nogentais.

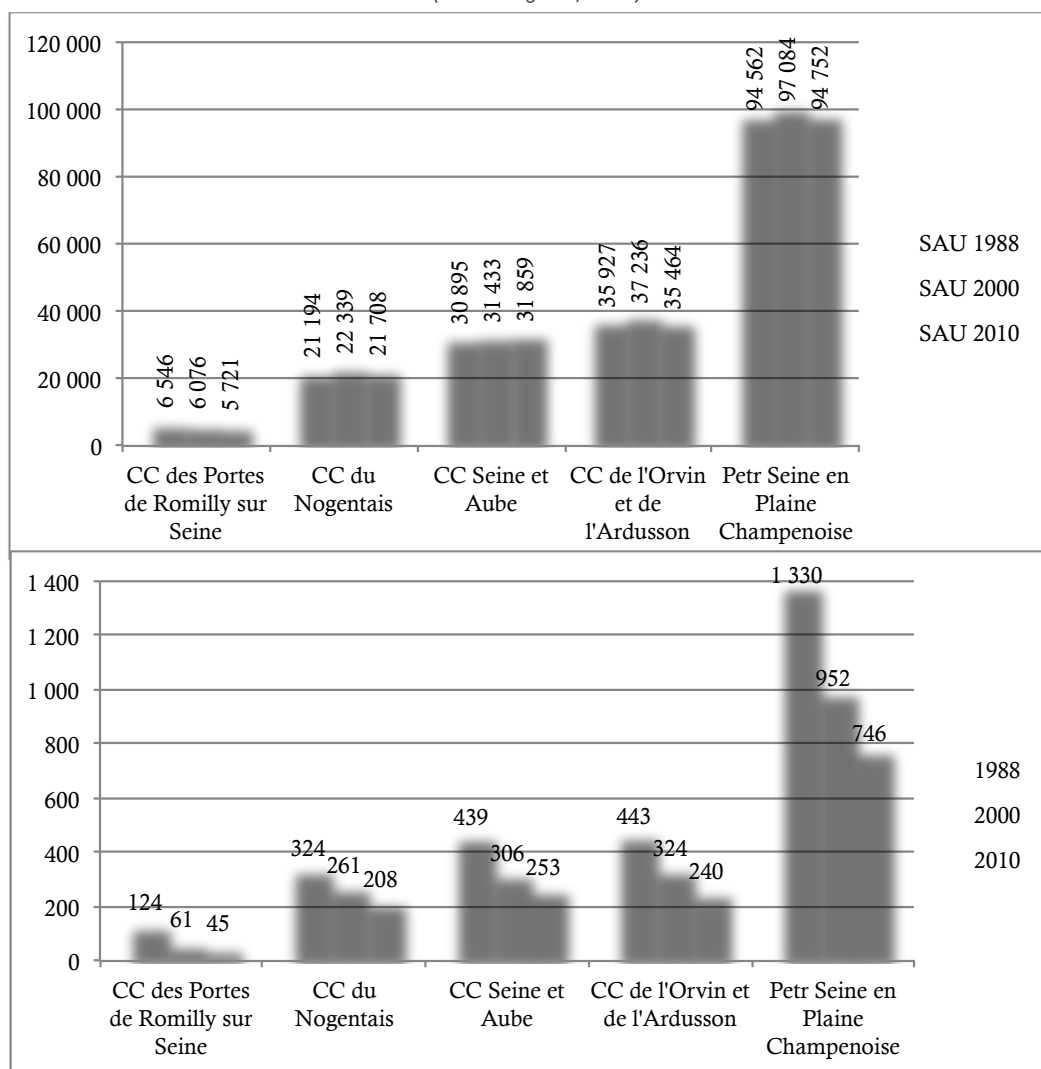
Entre 2011 et 2016, le nombre des établissements est en hausse de 483 unités sur le périmètre du SCoT dont 188 sur la CC des Portes de Romilly sur Seine et 143 au sein de la CC Seine et Aube.

Le taux de croissance annuel moyen à l'échelle du SCoT, qui atteint 2,5 %/an est assez proche de celui enregistré dans les territoires de comparaison.

Ce sont les établissements unipersonnels et les très petits établissements qui connaissent un accroissement de leur nombre. Les autres strates observent une baisse ou au mieux une stagnation.

Établissement : unités de production géographiquement individualisée, mais juridiquement dépendante de l'entreprise.

Évolution de la SAU (en ha) à l'échelle du PETR de la Seine en Plaine Champenoise
(Source : Agreste, 2010)



L'AGRICULTURE

De moins en moins d'exploitations...

Globalement la superficie agricole utile (SAU) demeure stable entre 1988 et 2010, malgré une hausse de celle-ci en 2000.

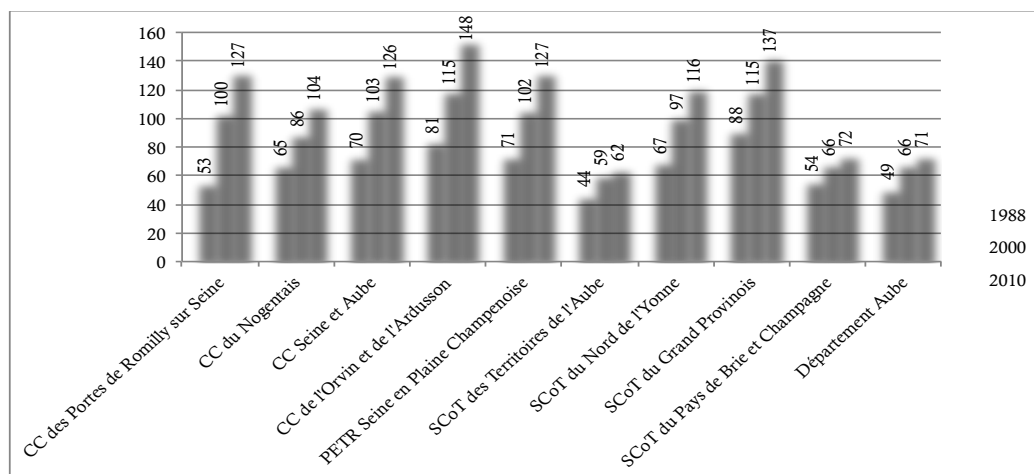
La SAU de la Seine en Plaine Champenoise représente 25 % de celle du département de l'Aube en 2010. Les CC de Seine et Aube et de l'Orvin et de l'Ardusson comptent pour chacune 9 % de la SAU départementale, la CC du Nogentais pour 6 % et la CC des Portes de Romilly sur Seine pour 2 %.

Le nombre des exploitations agricoles va en diminuant. De 1 330 en 1988, elles passent à 746 en 2010 à l'échelle du périmètre du SCoT.

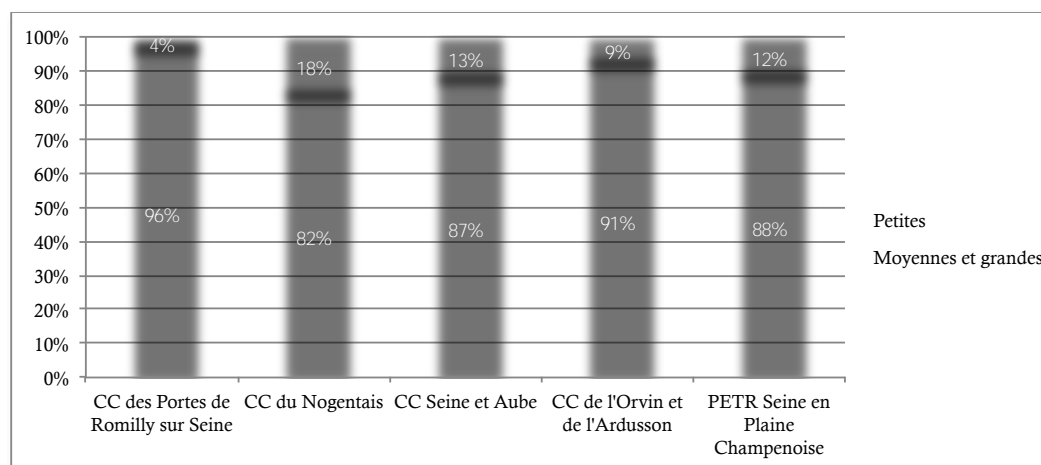
34 % d'entre elles sont implantées sur le territoire de la CC Seine et Aube et 32 % sur celui de la CC de l'Orvin et de l'Ardusson.

Aussi, le territoire de la Seine en Plaine Champenoise abrite 14 % des exploitations agricoles du département.

Évolution de la taille moyenne des exploitations en ha
(Source : Agreste, 2010)



Taille des exploitations agricoles en 2010
(Source : Agreste, 2010)



... Et toujours plus grandes

Le constat le plus révélateur est la progression continue de la taille des exploitations agricoles. A l'échelle du territoire du SCoT de la Seine en Plaine Champenoise, elle passe de 71 ha en 1998, à 102 ha en 2000, pour finir à 127 ha en 2010. Globalement, c'est sur le territoire de la CC de l'Orvin et de l'Ardusson que les exploitations sont les plus imposantes : 148 ha en moyenne. Elles étaient

Comparativement au référentiel, le territoire de la Seine en Plaine Champenoise connaît la plus forte variation de la taille moyenne des exploitation : + 56 ha entre 1988 et 2010.

D'ailleurs, en 2010, 88 % des exploitations entrent dans la catégorie « moyenne et grande » au niveau du périmètre de la Seine en Plaine Champenoise.

C'est sur la CC du Nogentais où ce type d'exploitation est le moins représenté : 82 %.

Etablissement : la production brute standard (PBS), résultant d'un coefficient appliqué aux surfaces agricoles et aux cheptels, décrit un potentiel de production des exploitations et permet de classer les exploitations selon leur dimension économique en « moyennes et grandes exploitations », quand elle est supérieure ou égale à 25 000 euros, en « grandes exploitations » quand elle est supérieure ou égale à 100 000 euros.

Cheptel à l'échelle du PETR de la Seine en Plaine Champenoise

(Source : Agreste, 2010)

Territoires	1988	2000	2010	Variation 2000-2010
CC des Partes de Ramilly sur Seine	407	519	387	-132
CC du Nogentais	2 334	2 157	1 436	-721
CC Seine et Aube	4 344	2 942	3 042	100
CC de l'Orvin et de l'Ardusson	2 937	3 268	3 332	64
Petr Seine en Plaine Champenoise	10 022	8 886	8 197	-689

Superficie (en ha) des terres labourables à l'échelle du PETR de la Seine en Plaine Champenoise

(Source : Agreste, 2010)

Territoires	1988	2000	2011	Variation 2000-2010
CC des Partes de Ramilly sur Seine	6 386	5 805	5 556	-249
CC du Nogentais	20 495	21 764	21 198	-566
CC Seine et Aube	30 265	30 986	31 423	437
CC de l'Orvin et de l'Ardusson	35 587	36 812	34 342	-2 470
Petr Seine en Plaine Champenoise	92 733	95 367	92 519	-2 848

Superficie (en ha) des cultures permanentes à l'échelle du PETR de la Seine en Plaine Champenoise

(Source : Agreste, 2010)

Territoires	1988	2000	2010	Variation 2000-2010
CC des Partes de Ramilly sur Seine	11	4	0	-4
CC du Nogentais	58	90	87	-3
CC Seine et Aube	6	37	0	-37
CC de l'Orvin et de l'Ardusson	0	1	0	-1
Petr Seine en Plaine Champenoise	75	132	87	-45

Superficie (en ha) toujours en herbe à l'échelle du PETR de la Seine en Plaine Champenoise

(Source : Agreste, 2010)

Territoires	1988	2000	2011	Variation 2000-2010
CC des Partes de Ramilly sur Seine	143	76	29	-47
CC du Nogentais	533	324	133	-191
CC Seine et Aube	560	280	57	-223
CC de l'Orvin et de l'Ardusson	211	219	43	-176
Petr Seine en Plaine Champenoise	1 447	899	262	-637

Un cheptel et des superficies utilisées qui régressent

Le cheptel perd des têtes entre 2000 et 2010 à l'échelle du territoire de la Seine en Plaine Champenoise. La baisse est particulièrement marquante sur la CC du Nogentais (- 721 unités). Inversement, la CC Seine et Aube enregistre une croissance du cheptel sur son périmètre : + 100, comme la CC de l'Orvin et de l'Ardusson (+ 64).

Les superficies des terres labourables, des cultures permanentes et des surfaces toujours en herbe s'inscrivent toutes à la baisse au niveau du territoire de la Seine en Plaine Champenoise.

Si les terres labourables représentent la variation la plus sensible, - 2 848 ha, entre 2000-2010, cette baisse ne ressort qu'à -0,3 %/an en moyenne.

En revanche, ce sont les superficies toujours en herbes, bien qu'en diminution de 637 ha durant la même période, qui observent la baisse du taux de croissance annuel moyen la plus accentuée : - 11,6 %/an.

Typologies des surfaces de l'Agriculture Biologique à l'échelle du PETR de la Seine en Plaine Champenoise

(Source : Agence Bio, 2019)

Types de surfaces		2010	2011	2012	2013	2014	2015	2016	2017	2018
Autres	Nb exploitations	6	4	5	6	6	6	8	8	12
	Surfaces AB	0	0	0	89,88	54,21	22,01	34,5	18,56	68,77
	Surfaces Conversion	0	0	0	0	0	11,79	19,4	26,98	43,7
	Surfaces totales BIO	0	0	0	89,88	54,21	33,8	53,9	45,54	112,47
Fruits	Nb exploitations		1	1	1	1	2	2	2	2
	Surfaces AB		0	0	0	0	0	0	0	0
	Surfaces Conversion		0	0	0	0	0	0	0	0
	Surfaces totales BIO		0	0	0	0	0	0	0	0
Grandes cultures	Nb exploitations	6	7	9	8	7	7	7	9	11
	Surfaces AB	235,7	301,5	309,5	286,8	238,9	250,2	222,3	329,4	318,25
	Surfaces Conversion	95,17	128,6	97,29	158,3	19,04	22,54	25,49	135,2	241,03
	Surfaces totales BIO	330,9	430	406,8	445,1	257,9	272,8	247,7	464,6	559,28
Légumes frais	Nb exploitations	4	5	5	6	6	6	6	6	7
	Surfaces AB	26,84	33,78	36,47	70,26	77,2	71,4	93,88	160,6	188,77
	Surfaces Conversion	2,38	2,55	1,78	1,21	0,3	2,2	0	45,76	48,12
	Surfaces totales BIO	29,22	36,33	38,25	71,47	77,5	73,6	93,88	206,3	236,89
Plantes à parfum, aromatiques, médicinales	Nb exploitations								1	1
	Surfaces AB								0	0
	Surfaces Conversion								0	0
	Surfaces totales BIO								0	0
Surfaces fourragères	Nb exploitations	3	5	8	8	7	7	6	7	9
	Surfaces AB	0	55,66	142,9	195,2	61,66	45,83	53,24	60,77	130,96
	Surfaces Conversion	0	44,86	51,6	41,42	15,16	22,79	46,78	25,89	251,5
	Surfaces totales BIO	0	100,5	194,5	236,6	76,82	68,62	100	86,66	382,46
Vigne	Nb exploitations	1	2	2	2	2	2	2	3	4
	Surfaces AB	0	0	0	0	0	0	0	6,99	7,06
	Surfaces Conversion	0	0	0	0	0	0	0	2,4	11,02
	Surfaces totales BIO	0	0	0	0	0	0	0	9,39	18,08
Surfaces hors SAU	Nb exploitations					1	1		1	1
	Surfaces AB					0	0		0	0
	Surfaces Conversion					0	0		0	0
	Surfaces totales BIO					0	0		0	0
Toutes productions végétales	Nb exploitations	8	11	11	11	10	10	10	13	19
	Surfaces AB	543,4	521	595,3	666,1	652	623,1	666,6	676,7	719,4
	Surfaces Conversion	119,8	179,5	153,2	202,6	86,74	87,71	91,67	236,3	652,16
	Surfaces totales BIO	663,1	700,5	748,4	868,7	738,7	710,8	758,3	913	1371,6

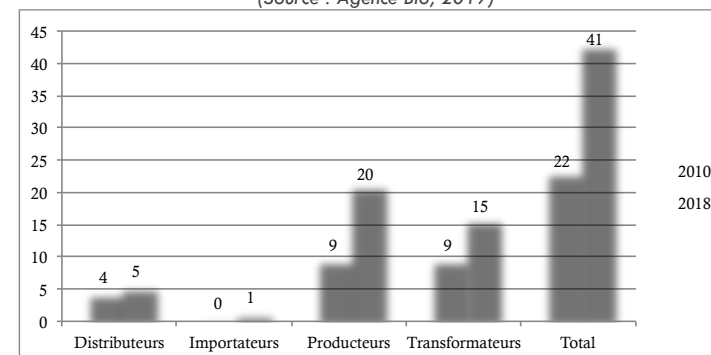
Une Agriculture Biologique en phase de croissance...

L'Agriculture Biologique progresse depuis 2010, avec une vive accélération depuis 2017. Ainsi, les surfaces totales BIO passent de 663 ha en 2010 à 913 ha en 2017, puis 1 372 ha en 2018.

Les opérateurs de l'Agriculture Biologiques sont également en hausse. De 22 en 2010, ils sont désormais 41 en 2018.

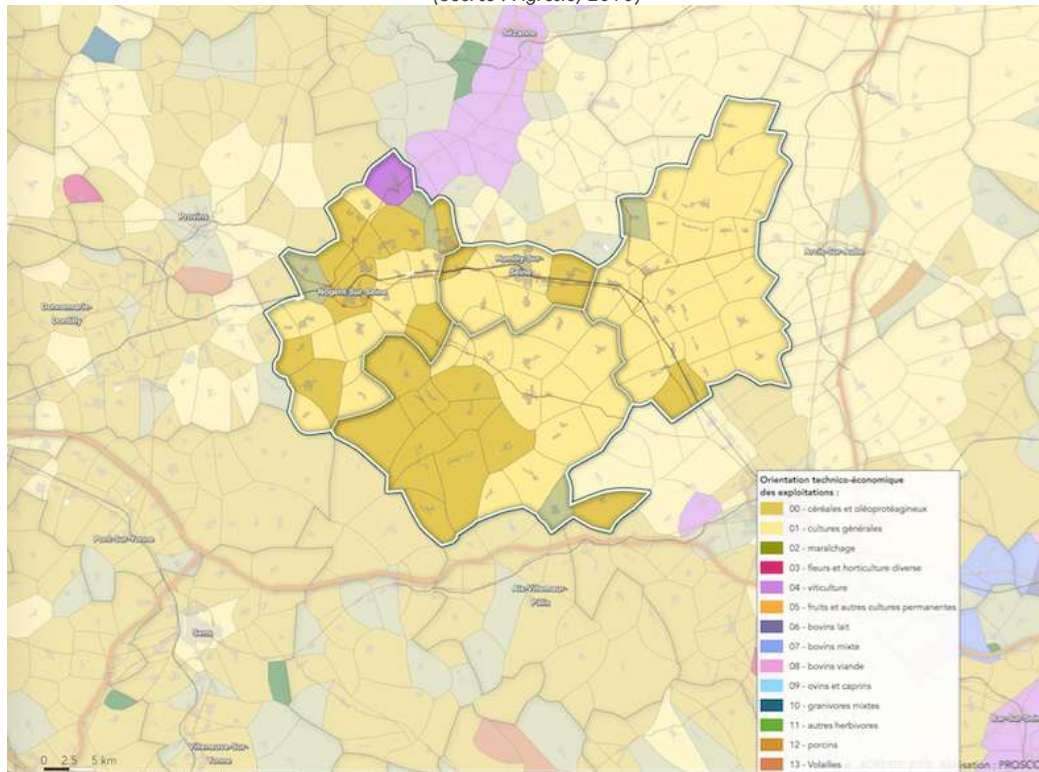
Opérateurs de l'Agricultures Biologique à l'échelle du PETR de la Seine en Plaine Champenoise

(Source : Agence Bio, 2019)



Orientations technico-économiques des exploitations agricoles à l'échelle du PETR de la Seine en Plaine Champenoise

(Source : Agreste, 2010)



... dans un espace de grandes cultures exportatrices et de productions locales de qualité

Les grandes cultures de types céréalicultures dominent nettement le paysage agricole du territoire du SCoT de la Seine en Plaine Champenoise.

Les cultures du blé tendre, de l'orge et du colza forment le podium en termes de superficies cultivées, occupant respectivement, 32 %, 21 % et 12 % d'entre elles.

Bien qu'orientée vers une culture dite « productiviste », les signes de qualité ne manquent pas à l'image de l'AOC-AOP Champagne et Brie de Meaux, de l'IGP volailles de la Champagne notamment.

LES GRANDS PROJETS



Le Palladium et Le Millénium à Romilly-sur-Seine

Le Palladium

(Source : ville de romilly-sur-Seine)



Le Palladium est issue d'une réhabilitation d'un immeuble dont la destinée est d'accueillir des entreprises désireuses de s'implanter localement.

Sur trois étages, les locaux sont destinés à être loués. Véritable lieu de vie, le rez-de-chaussée hébergera une brasserie.

Le Millénium, issu d'un programme de démolition-reconstruction, s'inscrit en continuité du Palladium. Lui aussi a pour vocation d'être un lieu d'accueil pour les investisseurs économiques.

Les deux espaces sont des lieux d'affaires devant considérablement renforcer l'offre en immobilier d'entreprises.

Le parc d'activités Aéromia

Le futur pôle d'excellence s'établira sur le parc d'activités Aéromia. Outre le projet de la SNCF qui accueillera près de 275 agents, le site aura pour fonction de proposer une offre foncière aux investisseurs économiques de l'industrie, du commerce, dont une ferme de producteurs (Au Panier de Sidonie), du tertiaire, entre autres.

Ainsi, la CC des Portes de Romilly sur Seine cherche à réaliser la viabilisation de 92 ha supplémentaires, dont des bâtiments et des cellules livrés clés en main.



SYNTHESE



CE QU'IL FAUT RETENIR

Un fort taux de chômage et des ressources humaines sous-utilisées

- En 2016, le taux de chômage atteint les 17,4 %, soit une hausse de 3,5 points par rapport à 2011. Outre le constat de cette progression, cela représente un vivier de main d'œuvre pour le futur, à condition qu'une politique de formation efficace accompagne le retour à l'emploi.
- Si la hausse du nombre des chômeurs touche les quatre intercommunalités du SCoT de la Seine en Plaine Champenoise, la CC des Portes de Romilly sur Seine y semble particulièrement sujette. Entre 2011 et 2016, ce ne sont pas moins de 376 chômeurs supplémentaires qui y sont recensés.

Une conjoncture défavorable à l'emploi... et des effets structurels existants

- Globalement le niveau d'emploi a diminué à l'échelle du territoire du SCoT de la Seine en Plaine Champenoise :- 613 entre 2011 et 2016.
- La CC du Nogentais est le seul espace à afficher une croissance des emplois, + 110 durant le même intervalle. La présence d'un grand employeur comme la Centrale Nucléaire n'est pas étrangère à cela.
- L'emploi salarié privé confirme l'érosion continue du volume d'emploi à la fois du point de vue conjoncturel, mais également structurel. Sur la période 2007-2018, 1 286 emplois ont été perdus, dont 654 sur le territoire de la CC des Portes de Romilly sur Seine.

L'Axe Seine = l'axe de l'emploi

- Dans l'ensemble les principaux pôles économiques du territoire se situent de part et d'autre des rives de la Seine. Parmi eux nous

pouvons citer : Romilly- sur-Seine (5 587 emplois), Nogent-sur-Seine (4 623), Méry- sur-Seine (614), Maizières-la-Grande-Paroisse (512), entre autres.

Une concentration de l'emploi

- Près de 8 emplois sur 10 sont situés dans les 10 plus grands pôles d'emploi du territoire du SCoT de la Seine en Plaine Champenoise. Cette proportion se renforce même d'un point entre 2011 et 2016.
- Les intercommunalités des Portes de Romilly sur Seine et du Nogentais se présentent comme des espaces d'emploi rayonnant. Preuve en est leur indice respectif de concentration de l'emploi de près de 112 et 104 points en 2016.

Un profil sectoriel assez équilibré... et pourtant sensible à la conjoncture de l'industrie

- Les 4 EPCI offrent chacun un profil sectoriel singulier avec, à chaque fois, une prépondérance pour l'un des grands secteurs de l'économie : agriculture, industrie, construction, services marchands ou non marchands.

Cet état confère au territoire du SCoT un profil plutôt équilibré en comparaison du référentiel.

- L'emploi industriel s'est contracté de 605 unités entre 2011 et 2016, celui de la construction de 240. Dans le même temps les services ont progressé de 143 unités du côté des activités marchandes et de 46 pour les activités non marchandes. L'agriculture affiche un gain de 28 emplois.

Cela appelle deux constats :

- D'une part que les emplois non marchands ne parviennent plus à jouer leur rôle d'amortisseur économique en cas de retournement conjoncturel.

- D'autre part, d'une certaine corrélation, en dehors de la CC du Nogentais, entre baisse de l'emploi industriel et tendance globale de l'emploi.

Une mutation économique à l'œuvre, mais fragile

- Les emplois métropolitains et de cadre des fonctions métropolitaines progressent de manière contracyclique à l'évolution globale des emplois. Respectivement, + 336 et + 120 emplois entre 2011 et 2016 à l'échelle du SCoT. Leurs poids dans le volume total des emplois est élevé compte tenu de l'absence d'une agglomération.

Les grands employeurs implantés sur le territoire n'ont pas qu'une fonction de production, mais également d'ingénierie et de recherche.

- De tradition productive, les emplois présents sont désormais majoritaires. En 2016, ils représentent presque 58 % des emplois totaux. Pourtant, leur nombre est en diminution de 305 unités depuis 2011. Ainsi, cette transition économique largement engagée à l'échelle nationale ne se fait pas sans heurts sur celui du territoire du SCoT.

Dans le même temps, le tissu productif perd 323 emplois, signe de vases communicant encore forts entre lui et la sphère présente.

- En 2018, les créations d'entreprises portent essentiellement dans le secteur des services avec 233 nouvelles entités sur les 290 recensées.

Une agriculture de grands champs...

- La taille moyenne des exploitations agricoles ne cesse de croître ; 127 ha en 2010 contre 71 ha en 1988. Ce mouvement est imputable à la diminution sensible du nombre des exploitations, passant de 1 330 en 1988 à 746 en 2010.
- Cet accroissement de la taille des exploitations poursuit une logique productive qui a correspondu à une vision d'un certain modèle dans

les années 90. Pourtant, de nouveaux éléments viennent enrichir l'offre agricole du territoire :

- L'augmentation des surfaces labellisées Agriculture Biologique, passant de 758 ha en 2015 à 1 372 ha en 2018.
- Une agriculture en quête de qualité de renommée (AOP Champagne et Brie de Meaux, IGP volailles de la Champagne).

ATOUTS / FORCES / FAIBLESSES/MENACES



ENJEUX

L'observation économique permet de dresser des enjeux forts qui engagent l'avenir des espaces du SCoT de la Seine en Plaine Champenoise :

- La complémentarité sectorielle entre les 4 EPCI du SCoT est un avantage à cultiver car elle est source d'une diversité d'activités et la présence de grands employeurs permet de structurer autour d'eux un réseau de sous-traitance dynamique. Toutefois, les conforter demande des efforts en termes d'aménagement économique :
 - D'abord, l'offre foncière est certes une nécessité pour accueillir de nouvelles entreprises exogènes au territoire et assurer le parcours résidentiel des entreprises. Pour cela, il convient de structurer une offre lisible en fonction de la vocation des espaces d'emplois et raisonnée au regard de la préservation des terres agricoles.
 - Ensuite, l'offre en immobilier d'entreprises (pépinières, hôtels, ateliers-relais, ...) est à renforcer pour le compte du développement d'un entrepreneuriat local.
 - Enfin, les nouvelles manières de travailler demandent de bâtir des tiers lieux ; espaces de télétravail, de co-working, voire des FabLabs.
- Pour l'heure, les principaux pôles d'emplois sont, en grande majorité, situés le long de l'Axe Seine. Cette concentration répond à une logique historique de développement en lien avec le réseau de communication fluvial et ferré. Pour autant, cela crée des déséquilibres spatiaux internes au territoire du SCoT. Aussi, la planification devra poser la question des équilibres de l'aménagement économique au regard de la capacité des espaces de vie du SCoT à développer de l'emploi, d'une part, et de l'envie des individus de rapprocher leur lieu d'habitation de leur lieu d'emploi.
- Face à un niveau de chômage élevé, le rapport à la formation se pose. En effet, les mutations menant de l'économie productive à l'économie présente et celles propres aux nouvelles compétences recherchées dans l'industrie et les services poussent les personnes à être de plus en plus formées. Aussi, la formation continue, notamment, et son adéquation aux besoins des entreprises locales, devient primordiale pour que l'emploi continue de jouer son rôle d'intégrateur social.
- La transition écologique, agricole et le numérique amènent les acteurs économiques à réinterroger les modèles de développement qui autrefois opérants deviennent moins efficaces aujourd'hui. La (re)localisation de la

production, la traçabilité des produits, la préservation de l'environnement, la faculté de travailler à distance, entre autres, ne sont pas neutres lorsqu'il s'agit d'imaginer le territoire de demain et son économie.

Ce n'est pas seulement l'aménagement qui doit répondre à cet enjeu, mais bien une convergence de mobilisation à toutes les échelles, privées comme publiques.

- Le cadre de vie et bien-être n'ont à première vue qu'un rapport lointain avec la performance économique d'un territoire. Pourtant, la concurrence territoriale amène les collectivités à se démarquer par des avantages autres que fiscaux. C'est en conséquence que le cadre de vie et le bien-vivre deviennent de plus en plus des critères de choix dans les stratégies d'implantations des entreprises. Avoir des salariés qui bénéficient d'une diversité de choix par rapport au logement, aux modes de déplacements, à l'offre d'équipements et de services, un environnement sain, ..., apparaît comme un avantage comparatif déterminant.

