

SCHEMA DE COHERENCE TERRITORIAL PETR Seine en Plaine Champenoise



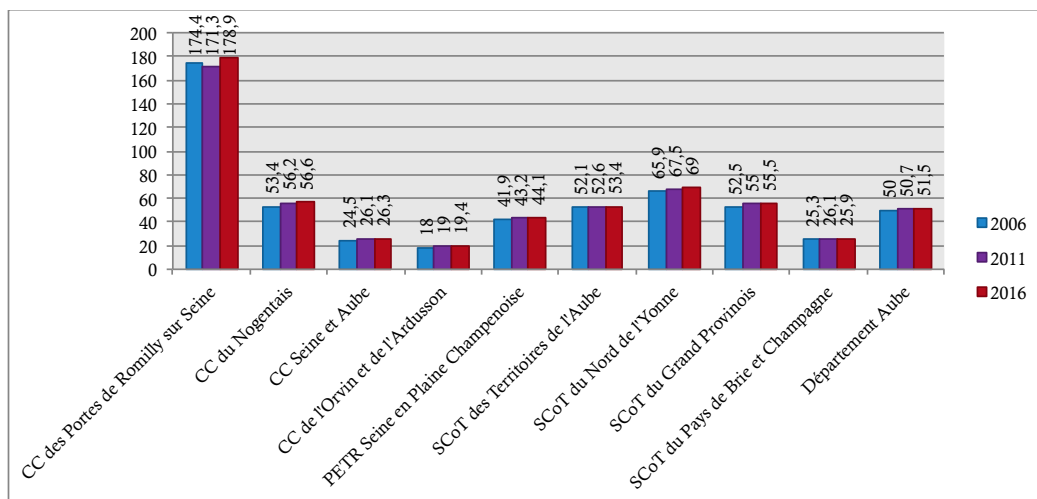
Diagnostic – Volet Démographie

OBSERVATOIRE



Densité de population (habitant au km²)

(Source : INSEE, RP, 2019)



LE CADRE DEMOGRAPHIQUE

Les densités

L'ambiance globale à l'échelle du territoire du SCoT du PETR de la Seine en Plaine Champenoise est clairement rurale, comme en témoigne le niveau de densité. Pour preuve, il est comptabilisé près de 44 habitants au km².

Des espaces de comparaison, seul le SCoT du Pays de Brie et Champagne donne à voir un espace moins dense (26 points).

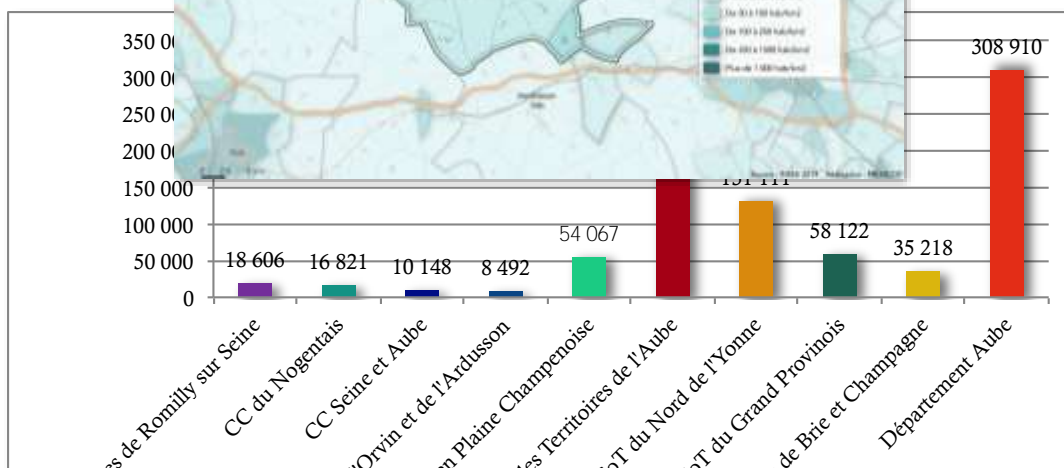
Ce chiffre est encore à comparer à l'échelle nationale ou bien encore régionale, respectivement 105 et 96 points.

Toutefois, avec la CC des Portes de Romilly sur Seine, le SCoT du PETR de la Seine en Plaine Champenoise présente une pointe d'urbanité mettant en lumière une première dimension d'hétérogénéité en son sein. Cet intercommunalité compte près de 179 habitants au km², avec en point d'orgue la commune de Romilly-sur-Seine et ses 578 habitants au km².

Sur un intervalle de 10 ans, entre 2006 et 2016, le périmètre du SCoT du PETR de la Seine en Plaine Champenoise enregistre une progression de sa densité de 2,2 points. Aucun autre territoire de comparaison ne fait mieux en dehors du SCoT du Grand Provinois, + 3 points, largement imputable au desserrement des premières couronnes parisiennes.

Population en 2016

(Source : INSEE, RP, 2019)



Le niveau démographique en 2016

66 % de la population du PETR dans deux EPCI

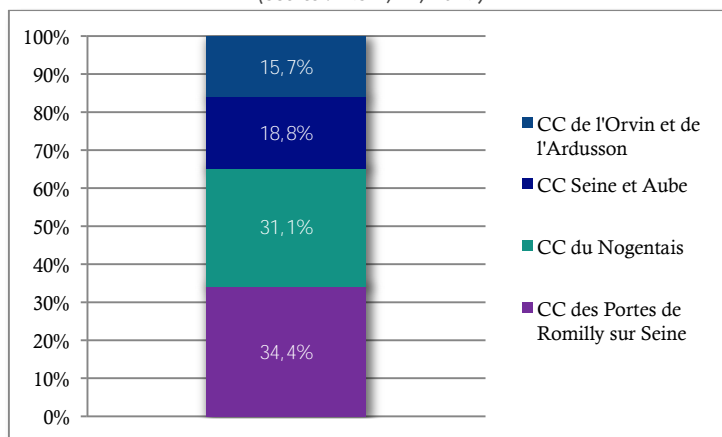
En 2016, le PETR de la Seine en Plaine Champenoise recense 54 067 habitants, soit 17,5 % de la population départementale.

Des écarts sensibles existent dans les niveaux de population entre les 4 intercommunalités du PETR. La CC des Portes de Romilly sur Seine est la plus peuplée, 18 606 habitants, soit près du double de la CC de l'Orvin et de l'Ardusson, 8 4902 habitants.

Ainsi, près de 66 % de la population recensée dans le PETR vivent dans deux intercommunalités, celle de la CC des Portes de Romilly sur Seine (34,4 %) et de la CC du Nogentais (31,1 %).

Poids des EPCI dans la population totale du SCoT du PETR de la Seine en Plaine Champenoise en 2016

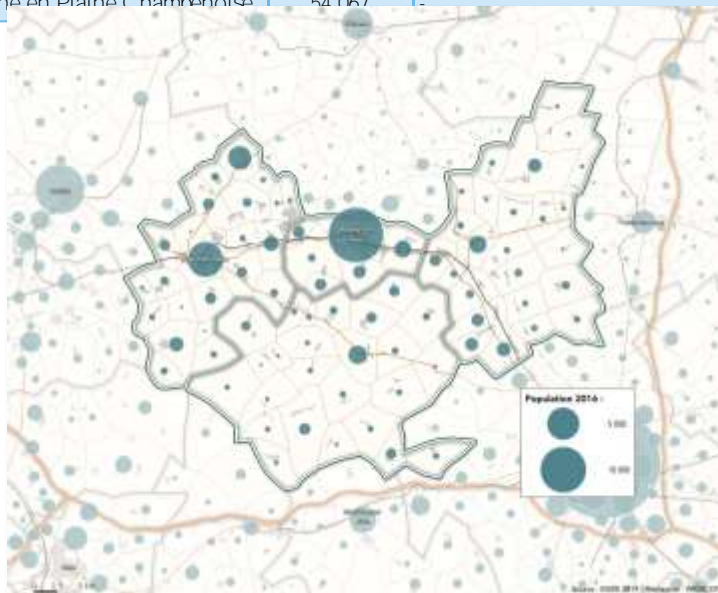
(Source : INSEE, RP, 2019)



Les 10 communes les plus peuplées et leur poids dans le SCoT en 2016

(Source : INSEE, RP, 2019)

Communes	Population	EPCI	%
Romilly-sur-Seine	14 459	CC des Portes de Romilly sur Seine	26,7%
Nogent-sur-Seine	5 973	CC du Nogentais	11,0%
Villenauxe-la-Grande	2 724	CC du Nogentais	5,0%
Marigny-le-Châtel	1 739	CC de l'Orvin et de l'Ardusson	3,2%
Méry-sur-Seine	1 520	CC Seine et Aube	2,8%
Maizières-la-Grande-Paroisse	1 503	CC des Portes de Romilly sur Seine	2,8%
Pont-sur-Seine	1 161	CC du Nogentais	2,1%
Traînel	1 073	CC du Nogentais	2,0%
Savières	1 008	CC Seine et Aube	1,9%
Plancy-l'Abbaye	979	CC Seine et Aube	1,8%
10 communes les plus peuplées	32 139	-	59,4%
Autres communes	21 928	-	40,6%
PETR Seine en Plaine Champenoise	54 067	-	100,0%



60 % de la population du PETR vient dans les 10 communes les plus peuplées du SCoT

En 2016, 9 communes parmi les 79 que comptent les PETR de la Seine en Plaine Champenoise possèdent plus de 1 000 habitants.

C'est la CC du Nogentais qui est la mieux représentée puisqu'elle détient 4 communes de plus de 1 000 habitants, dont la deuxième du PETR ; Nogent-sur-Seine. Malgré ces 5 973 habitants, elle est 2,4 fois moins peuplée que Romilly-sur-Seine et ses 14 459 âmes, première du classement.

Les 10 communes rassemblant le plus de population accueillent près de 6 habitants sur 10, 59 % précisément.

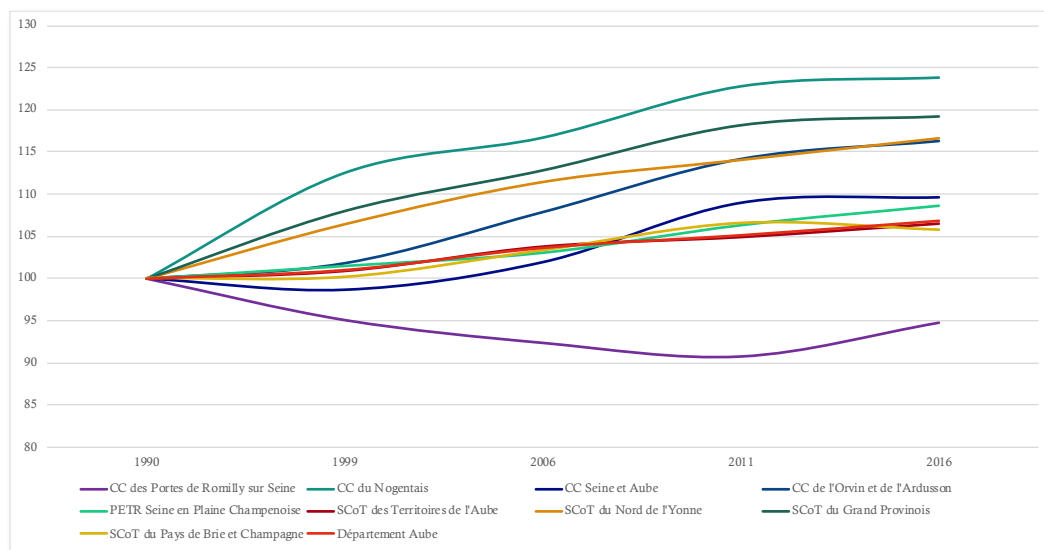
Évolutions démographiques entre 2006 et 2016

(Source : INSEE, RP, 2019)

Territoires	Population			Variation		TCAM	
	2006	2011	2016	2006-2016	2011-2016	2006-2016	2011-2016
CC des Portes de Romilly sur Seine	18 137	17 820	18 606	469	786	0,3%	0,9%
CC du Nogentais	15 857	16 680	16 821	964	141	0,6%	0,2%
CC Seine et Aube	9 440	10 089	10 148	708	59	0,7%	0,1%
CC de l'Orvin et de l'Ardusson	7 877	8 336	8 492	615	156	0,8%	0,4%
PETR Seine en Plaine Champenoise	51 311	52 925	54 067	2 756	1 142	0,5%	0,4%
SCoT des Territoires de l'Aube	248 393	251 072	254 843	6 450	3 771	0,3%	0,3%
SCoT du Nord de l'Yonne	125 298	128 227	131 111	5 813	2 884	0,5%	0,4%
SCoT du Grand Provinois	55 011	57 615	58 122	3 111	507	0,6%	0,2%
SCoT du Pays de Brie et Champagne	34 402	35 486	35 218	816	-268	0,2%	-0,2%
Département Aube	299 704	303 997	308 910	9 206	4 913	0,3%	0,3%

Évolutions démographiques entre 1990 et 2016

(Source : INSEE, RP, 2019 ; base 100 en 1990)



Les évolutions démographiques

Une population en croissance dans tous les EPCI du territoire du SCoT du PETR

Les évolutions démographiques sont loin d'être linéaires sur la période 2006-2016. Si pour la CC des Portes de Romilly sur Seine la période 2011-2016 est nettement plus favorable que l'intervalle 2006-2011, il en va autrement pour les trois autres EPCI du territoire du SCoT du PETR de la Seine en Plaine Champenoise.

Sur la période 2006-2016, la CC du Nogentais est le territoire qui enregistre la plus forte poussée démographique avec 964 habitants supplémentaires. Cela représente 35 % de la hausse globale de la population du PETR.

Entre 2011-2016, la CC des Portes de Romilly sur Seine observe une croissance de 786 personnes, soit 69 % des nouveaux habitants à l'échelle du SCoT.

Une tendance se dégage entre les territoires de comparaison : la période 2011-2016 semble être moins vigoureuse que la précédente.

Aussi, les espaces les plus proches de l'Île-de-France ou de l'A 5 connaissent les croissances de long terme les plus rapides : SCoT du Grand Provinois, CC du Nogentais, SCoT Nord de l'Yonne et CC de l'Orvin et de l'Ardusson.

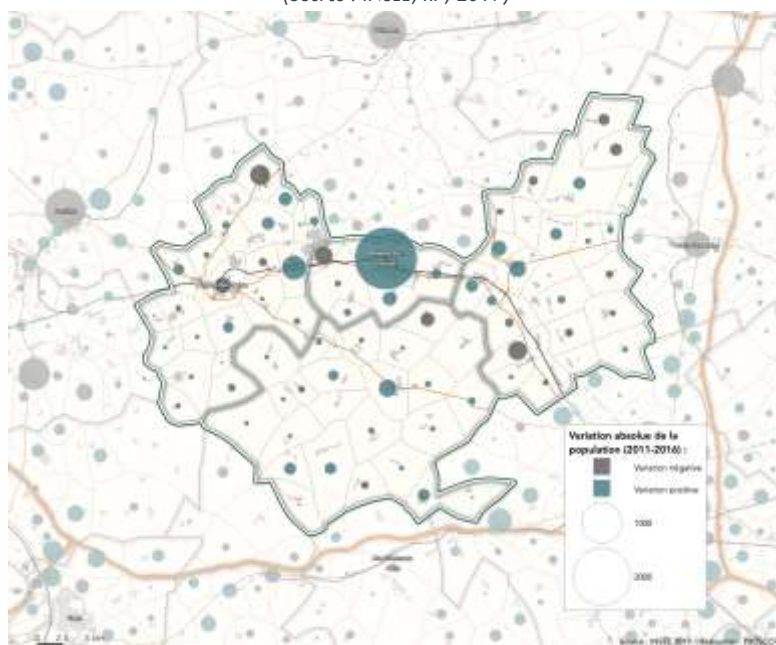
Évolutions démographiques au sein des 10 communes les plus peuplées et leur poids dans le SCoT en 2016

(Source : INSEE, RP, 2019)

Communes	2011	2016	Variation 2011-2016	TCAM 2011-2016	Poids 2011	Poids 2016
Romilly-sur-Seine	13 673	14459	786	1,1%	25,8%	26,7%
Nogent-sur-Seine	6 028	5973	-55	-0,2%	11,4%	11,0%
Villenauxe-la-Grande	2 808	2724	-84	-0,6%	5,3%	5,0%
Marigny-le-Châtel	1 674	1739	65	0,8%	3,2%	3,2%
Méry-sur-Seine	1 462	1520	58	0,8%	2,8%	2,8%
Maizières-la-Grande-Paroisse	1 481	1503	22	0,3%	2,8%	2,8%
Pont-sur-Seine	1 040	1161	121	2,2%	2,0%	2,1%
Trainel	1 066	1073	7	0,1%	2,0%	2,0%
Savières	1 017	1008	-9	-0,2%	1,9%	1,9%
Plancy-l'Abbaye	946	979	33	0,7%	1,8%	1,8%
10 communes les plus peuplées	31 195	32139	944	0,6%	58,9%	59,4%
Autres communes	21 730	21928	198	0,2%	41,1%	40,6%
PETR Seine en Plaine Champenoise	52 925	54067	1 142	0,4%	100,0%	100,0%

Évolutions démographiques à l'échelle du SCoT de la Seine en Plaine Champenoise entre 2006 et 2011

(Source : INSEE, RP, 2019)



Le poids des principales communes du SCoT se renforce

Abritant 59,4 % des personnes vivant au sein du territoire du SCoT de PETR de la Seine en Plaine Champenoise en 2016, les 10 communes les plus peuplées renforcent leur représentation de 0,5 point par rapport à 2011.

7 d'entre elles sur 10 affichent une hausse de la population, la palme revenant à Romilly-sur-Seine qui affiche une forte progression de 786 habitants.

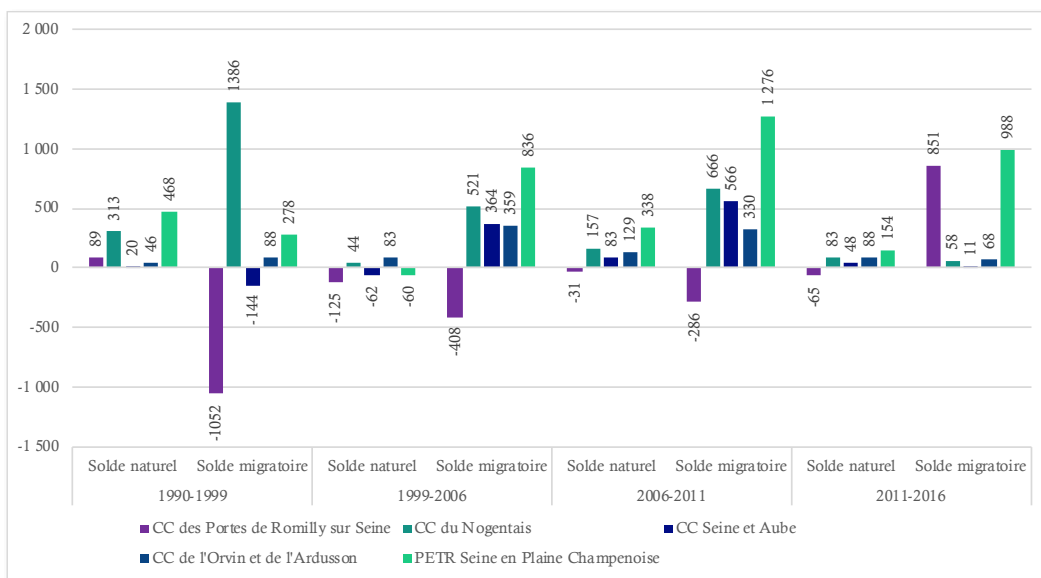
L'axe Seine du périmètre du SCoT reste dynamique, porté par les communes de Romilly-sur-Seine et de Pont-sur-Seine, notamment, sans pour autant être partagé. En effet, des communes localisées sur cet axe affichent un repli démographique modéré à l'image de Nogent-sur-Seine, de Crancey, Saint-Mesmin, entre autres.

Globalement, les communes situées sur l'axe Aube, connaissent une hausse de leur niveau de population. Ceci est d'autant plus vrai pour celles qui sont traversées par la D 441.

Idem, la plupart des communes abordées par le D 442 bénéficient d'une orientation positive de leur niveau de population.

Ainsi, les axes majeurs de communication se présentent comme les canaux de diffusion démographique.

Variation de la population par le solde naturel et migratoire au sein des EPCI du PETR de la Seine en Plaine Champenoise
(Source : INSEE, RP, 2019)



Variation de la population par le solde naturel et migratoire entre territoires de comparaison
(Source : INSEE, RP, 2019)

Territoires	1990-1999		1999-2006		2006-2011		2011-2016	
	Solde naturel	Solde migratoire	Solde naturel	Solde migratoire	Solde naturel	Solde migratoire	Solde naturel	Solde migratoire
PETR Seine en Plaine Champenoise	468	278	-60	836	338	1 276	154	988
SCoT des Territoires de l'Aube	5 689	-3 481	4 575	2 222	3 743	-1 064	2 274	1 497
SCoT du Nord de l'Yonne	375	6 858	183	5 421	1 159	1 770	743	2 141
SCoT du Grand Provinois	1 561	2 342	1 012	1 333	1 007	1 597	578	-71
SCoT du Pays de Brie et Champagne	-112	157	60	1 007	-18	1 102	-67	-201
Département Aube	6 157	-3 203	4 515	3 058	4 081	212	2 428	2 485

Solde naturel : différence entre le nombre de naissances et de décès.

Solde migratoire : différence entre le nombre de personnes entrées sur le territoire et celles qui en sont sorties.

Une croissance démographique portée par l'arrivée de populations venant de l'extérieur

Depuis le début des années 2000, la croissance démographique à l'échelle du territoire du SCoT est largement soutenue par le solde migratoire.

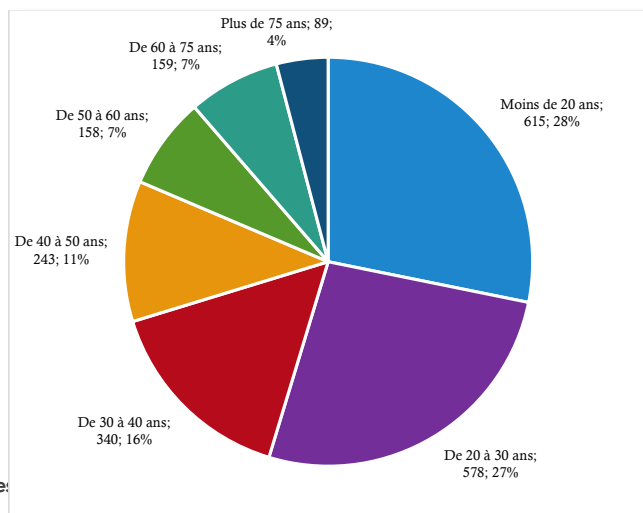
Le territoire bénéficie de l'apport de personnes venant de l'extérieur. Aussi, son attractivité ne se dément pas, profitant d'un emplacement idéal entre les franges Est de l'Île-de-France et l'agglomération troyenne, mais également de la présence de grands établissements pourvoyeurs d'emplois comme la Centrale nucléaire de Nogent-sur-Seine.

Pourtant, un déséquilibre subvient entre les deux soldes, naturel et migratoire, largement en faveur du deuxième. Une population dont la part des personnes en âge de procréer est moins importante ou bien alors qu'une fidélité au territoire plus ténue de ces catégories, peuvent servir de variables explicatives.

L'attractivité du territoire auprès des personnes venant de l'extérieur s'est atténuée entre 2011-2016 sur 3 des 4 EPCI par rapport à la première décennie des années 2000, hormis pour la CC des Portes de Romilly sur Seine.

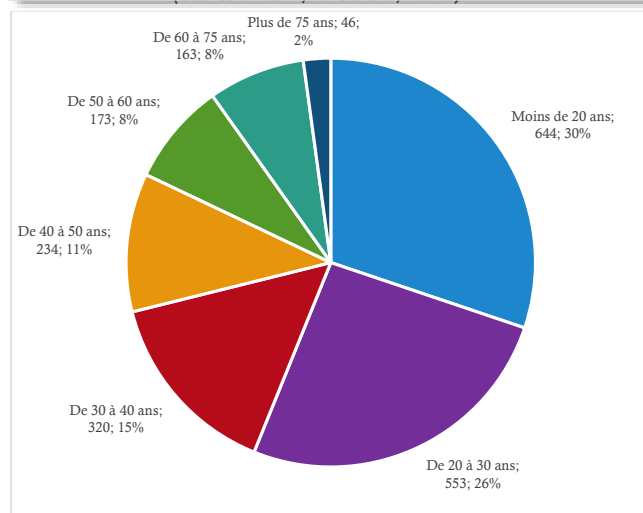
A l'inverse le solde naturel est orienté à la hausse dans 3 des 4 EPCI simultanément depuis la période 2006-2016, sauf pour la CC des Portes de Romilly sur Seine.

Classes d'âge des arrivants sur le territoire du PETR de la Seine en Plaine Champenoise entre 2015-2016
(Source : INSEE, MIGCOM, 2019)



Classes d'âge de

e 2015-2016



LE MOBILITES RESIDENTIELLES

L'âge des entrants et des sortants

Un chassé-croisé quel que soit la classe d'âge

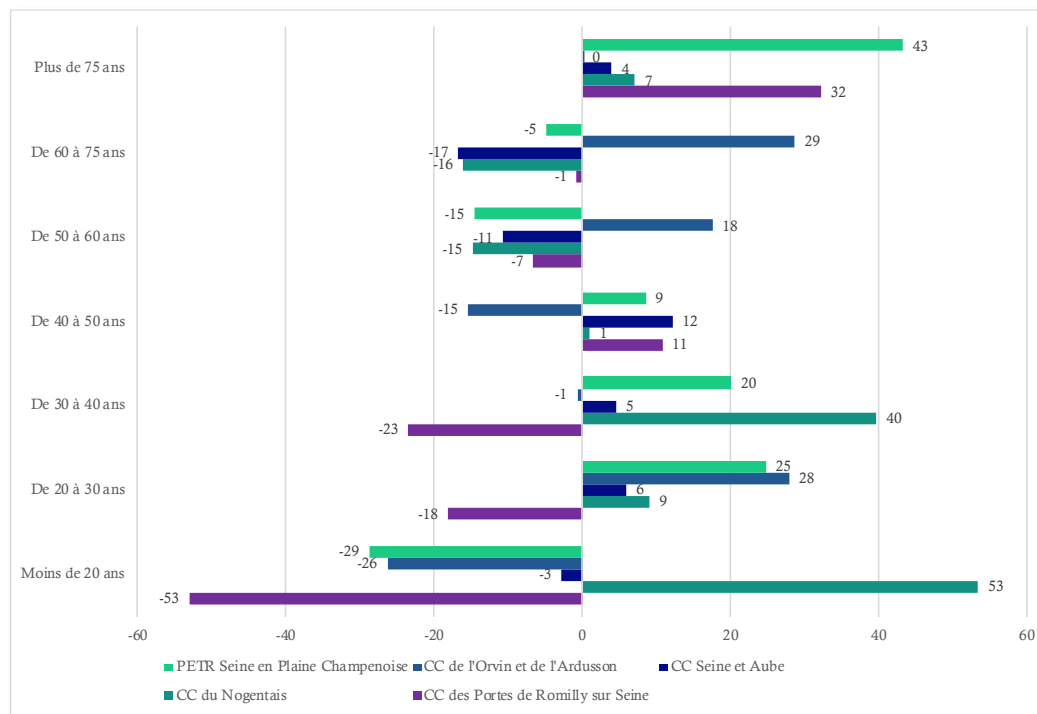
Peu importe la classe d'âge, les mouvements arrivants-sortants révèlent des flux plutôt équilibrés.

Ainsi, cela va d'un solde négatif de 29 unités pour les moins de 20 ans à un solde positif maximum de 43 unités pour les plus de 75 ans.

Les moins de 20 est la classe d'âge la plus représentée dans les mouvements entrants comme sortants, respectivement 28 et 30 %. Elle est suivie des 20 à 30 ans avec 27 et 26 % des mouvements dans le sens des arrivés d'abord, puis des départs.

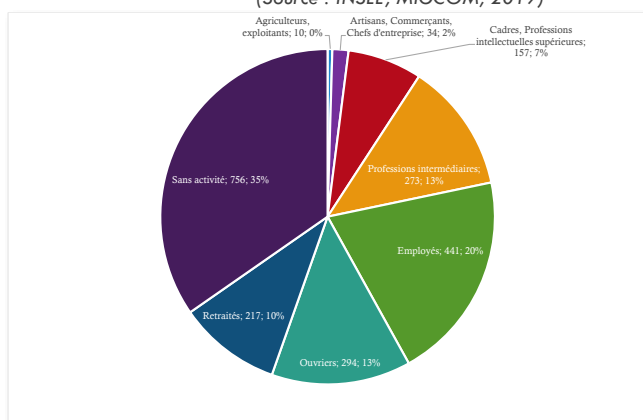
A l'échelle des intercommunalités, des dissemblances existent dans le différentiel entre les arrivées et les départs. A titre d'exemple, la CC du Nogentais est la seule à connaître un excédent positif sur la classe d'âge des moins de 20 ans : + 53, tout comme la CC de l'Orvin et de l'Ardusson est la seule à bénéficier d'un solde positif sur les classes d'âge de 50-60 ans et de 60-75 ans.

Différentiel arrivées-départs entre les classes d'âge au sein des EPCI du PETR entre 2015-2016
 (Source : INSEE, MIGCOM, 2019)



CSP des arrivants sur le territoire du PETR de la Seine en Plaine Champenoise entre 2015-2016

(Source : INSEE, MIGCOM, 2019)



Aussi, les ouvriers et les professions intermédiaires pèsent chacun pour 13 % des arrivants. Du côté des départs, les professions intermédiaires et les employés pèsent, à égalité, pour 15 % des départs du territoire du SCoT.

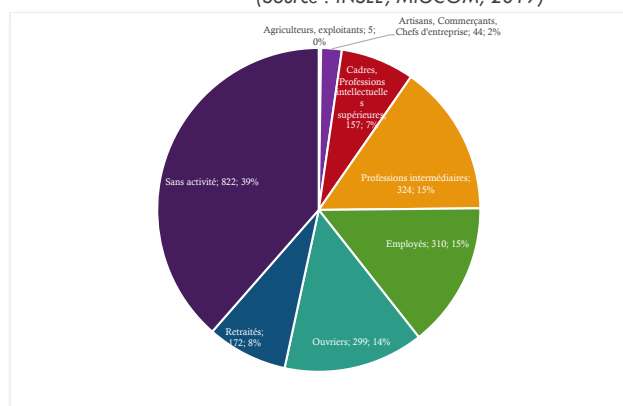
Là encore, des éléments distinguent les intercommunalités du SCoT de la Seine en Plaine Champenoise. Chez les cadres et professions intellectuelles supérieures, comme pour les professions intermédiaires, le différentiel arrivées-départs est positif : + 11 et +37 unités, pour la CC de l'Orvin et de l'Ardusson.

Chez les ouvriers, la CC du Nogentais est la seule à ressortir avec un bilan à la hausse : + 35.

Au global, le mouvement le plus spectaculaire revient à la CSP des employés. Le territoire compte 131 employés de plus en 2015 par rapport à 2015.

CSP des départs sur le territoire du PETR de la Seine en Plaine Champenoise entre 2015-2016

(Source : INSEE, MIGCOM, 2019)

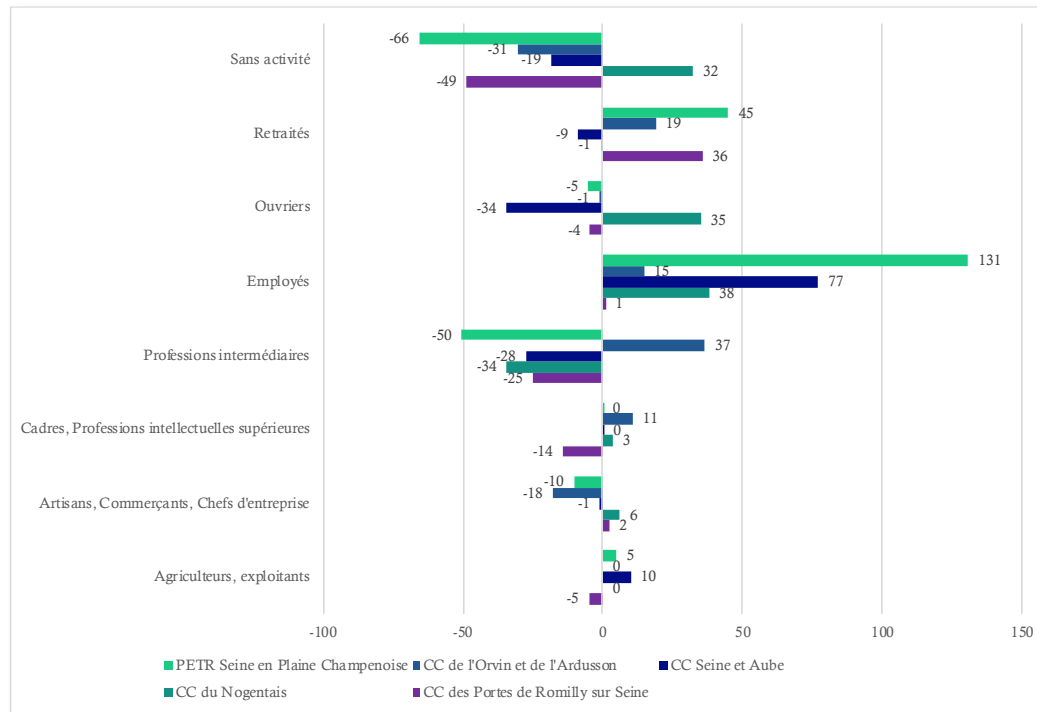


Les arrivants et les départs selon les CSP

Des flux de personnes sans activités importants

Les personnes sans activités sont de loin les plus nombreuses dans les arrivées comme des départs, respectivement 736 et 822 mouvements.

Différentiel arrivées-départs ente les CSP au sein des EPCI du PETR entre 2015-2016
 (Source : INSEE, MIGCOM, 2019)



Nombre d'arrivées et de départs au sein du périmètre du SCoT du PETR entre 2015 et 2016

(Source : INSEE, MIGCOM, 2019)

Territoires	Arrivées	Départs	Bilan
CC des Portes de Romilly sur Seine	759	818	-59
CC du Nogentais	700	620	80
CC Seine et Aube	379	382	-3
CC de l'Orvin et de l'Ardusson	344	313	31
PETR Seine en Plaine Champenoise	2 182	2 133	49

Migrations résidentielles dans le territoire du SCoT entre 2015 et 2016

(Source : INSEE, MIGCOM, 2019)

Territoires	Habitent dans le SCoT	dont même EPCI	dont EPCI différent	dont même commune	dont commune différente	Habitent dans le SCoT
CC des Portes de Romilly sur Seine	17 699	17 397	302	17 189	511	818
CC du Nogentais	15 948	15 811	137	15 318	630	620
CC Seine et Aube	9 642	9 537	105	9 382	260	382
CC de l'Orvin et de l'Ardusson	7 996	7 882	114	7 768	228	313
PETR Seine en Plaine Champenoise	51 285	50 627	658	49 657	1 628	2 133

Flux résidentiels entre EPCI du SCoT entre 2015 et 2016

(Source : INSEE, MIGCOM, 2019)

EPCI d'origine	CC des Portes de Romilly sur Seine	CC du Nogentais	CC Seine et Aube	CC de l'Orvin et de l'Ardusson
EPCI de destination				
CC des Portes de Romilly sur Seine		186	63	53
CC du Nogentais	98		9	30
CC Seine et Aube	80	25		-
CC de l'Orvin et de l'Ardusson	59	25	30	

Un équilibre entre les arrivées et les départs

Entre 2015 et 2016, 2 182 personnes sont venues emménager dans l'un des quatre EPCI du PETR de la Seine en Plaine Champenoise. A l'inverse, ce sont 2 133 individus qui en sont partis. Ces résultats montrent un relatif équilibre dans les mouvements entrées et sorties.

Dans le détail, c'est la CC des Portes de Romilly sur Seine qui enregistre les flux entrants et sortants les plus forts. Respectivement, 759 et 818. La balance étant alors négative de 59 unités.

En revanche, le solde est orienté en territoire positif au sein de la CC du Nogentais, + 80 personnes, comme c'est également le cas pour la CC de l'Orvin et de l'Ardusson.

Quant à la CC Seine et Aube, elle s'appuie sur un équilibre entrées-sorties : - 3 unités.

Sur les 1 628 changements de lieux de résidences au sein du SCoT, 658 se font dans un EPCI différent.

Près de 43 % des flux inter-EPCI sont constitués issus des mouvements croisés entre les CC des Portes de Romilly sur Seine et la CC du Nogentais.

Migrations résidentielles entrantes dans le territoire du SCoT entre 2015 et 2016

(Source : INSEE, MIGCOM, 2019, flux > à 59 personnes)

Origine des nouveaux habitants du SCoT	Nombre	%
Île-de-France	825	37,8 %
Seine-et-Marne	460	21,1 %
Communes rurales du département 77	133	6,1 %
Provins	60	2,7 %
Bray-sur-Seine	60	2,7 %
Paris	409	18,7 %
Paris	60	2,7 %
Seine-Saint-Denis	70	3,2 %
Val-d'Oise	69	3,2 %
Essonne	51	2,3 %
Grand Est	749	34,3 %
Aube	476	21,8 %
Troyes	338	15,5 %
Communes rurales du département 10	105	4,8 %
Marne	197	9,0 %
Communes rurales du département 51	117	5,4 %
Bourgogne-Franche-Comté	84	3,9 %
Yonne	62	2,8 %
Communes rurales du département 89	56	2,6 %
Auvergne-Rhône-Alpes	69	3,1 %
Hauts-de-France	58	2,7 %
Total	2 182	100,0 %

L'Île-de-France et le Grand Est principales pourvoyeuses de populations

Près de 4 nouveaux venus sur 10, 38 %, sur le territoire du PETR de la Seine en Plaine Champenoise sont originaires de la région voisine d'Île-de-France. C'est le département de la Seine-et-Marne, limitrophe du périmètre du SCoT, qui offre les flux les intenses en direction du territoire du SCoT avec 460 individus le quittant, soit 56 % des mouvements en provenance de la région francilienne.

Ensuite, la région Grand Est renforce la population de la Seine en Plaine Champenoise de 749 individus, dont 476 proviennent du département de l'Aube. La ville de Troyes compte pour 71 % de ces flux.

Les nouveaux venus sur le territoire du SCoT ont pour origine aussi bien des espaces ruraux, que des espaces plus urbains.

Migrations résidentielles sortantes dans le territoire du SCoT entre 2015 et 2016

(Source : INSEE, MIGCOM, 2019, flux > à 59 personnes)

Origine des habitants quittant le SCoT	Nombre	%
Grand Est	1 055	49,5 %
Aube	625	29,3 %
Troyes	399	18,7 %
Communes rurales du département 10	160	7,5 %
Marne	272	12,8 %
Communes rurales du département 51	178	8,4 %
Reims	64	3,0 %
Haute-Marne	55	2,6 %
Île-de-France	328	15,4 %
Seine-et-Marne	201	9,4 %
Communes rurales du département 77	86	4,0 %
Bourgogne-Franche-Comté	130	6,1 %
Yonne	104	4,9 %
Auvergne-Rhône-Alpes	144	6,8 %
Nouvelle-Aquitaine	131	6,1 %
Occitanie	106	5,0 %
Provence-Alpes-Côte d'Azur	88	4,1 %
Total	2 133	100,0 %

Cap à l'Est pour les départs du territoire du SCoT

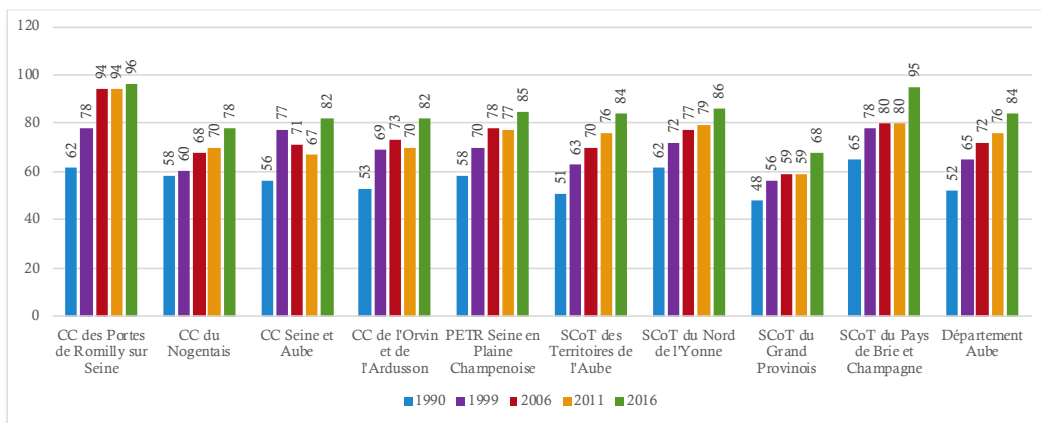
1 055 personnes quittent le territoire du SCoT de la Seine en Plaine Champenoise au profit de la région Grand Est. Cela représente près de la moitié des mouvements sortants totaux.

Le département de l'Aube est la principale destination : 625 individus y viennent, notamment en direction de la ville de Troyes.

L'Île-de-France accueillent 328 personnes en provenance des espaces du SCoT. 61 % partent pour la Seine-et-Marne.

Ensuite, parmi les flux supérieurs à 50 personnes, se distinguent plusieurs régions comme la Bourgogne-Franche-Comté, dont le département limitrophe de l'Yonne, l'Auvergne-Rhône-Alpes, la Nouvelle-Aquitaine, notamment.

Indice de vieillissement
(Source : INSEE, RP, 2019)



Indice de vieillissement au sein du PETR de la Seine en Plaine Champenoise en 2016
(Source : INSEE, RP, 2019)



LES CARACTERISTIQUES DES POPULATIONS

Le vieillissement

Un vieillissement qui s'accroît...

Pour 100 jeunes de moins de 20 ans, il y a 85 personnes âgées d'au moins 65 ans. Ce rapport est en augmentation de 8 points par rapport à 2011.

C'est la CC des Portes de Romilly sur Seine qui s'avère la plus impactée par le vieillissement de sa population, avec un ratio proche de l'égalité, 1 jeune de moins de 20 ans pour 0,96 personnes âgées d'au moins 65 ans. La CC du Nogentais présente un ratio plus favorable aux jeunes : 78 points.

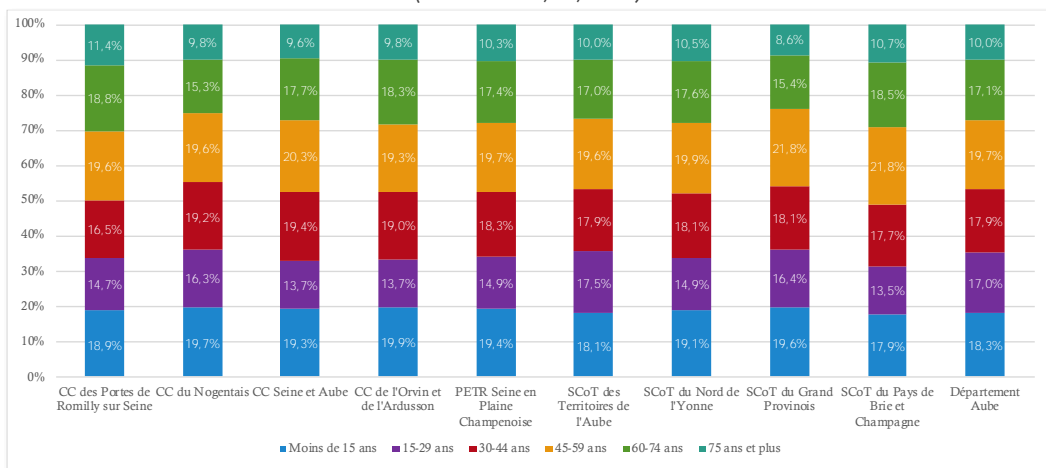
Le territoire du SCoT du PETR ne déroge en rien aux tendances nationales.

Du reste, le rapport demeure favorable aux plus jeunes, notamment dans les espaces les mieux pourvus en équipements, services et emplois comme Nogent-sur-Seine, Romilly-sur-Seine, Méry-sur-Seine, Marigny-le-Châtel, entre autres.

Indice de vieillissement : rapport entre la population de 65 ans et plus sur celle de moins de 20 ans. Plus l'indice est faible, plus il est favorable aux jeunes.

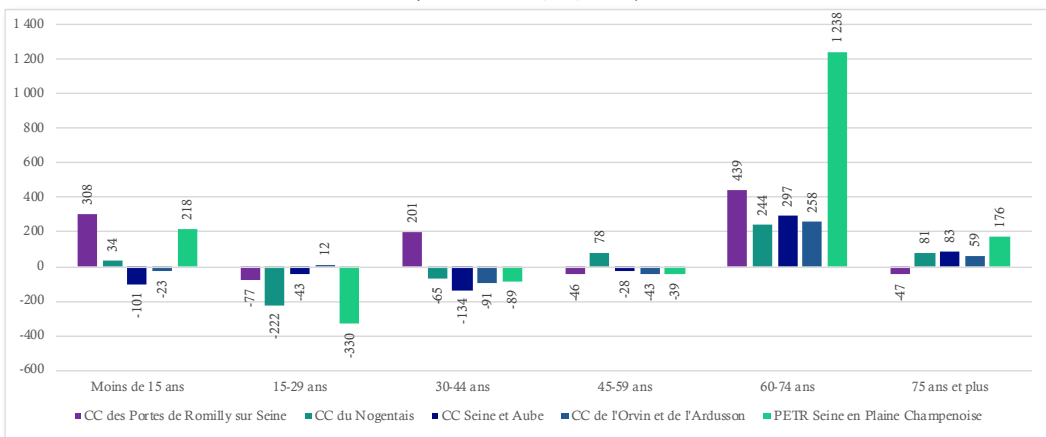
Répartition de la population par grandes classes d'âge en 2016

(Source : INSEE, RP, 2019)



Variation de la population par grandes classes d'âge entre 2011 et 2016

(Source : INSEE, RP, 2019)



... et des classes d'âge centrales en phase de décélération

La classe d'âge des 45-59 ans est proportionnellement la plus représentée à l'échelle du SCoT du PETR de la Seine en Plaine Champenoise, avec 19,7 %, suivie des moins de 15 ans : 19,4 %. Cette configuration est dans l'ensemble similaire à toutes les intercommunalités composant le SCoT.

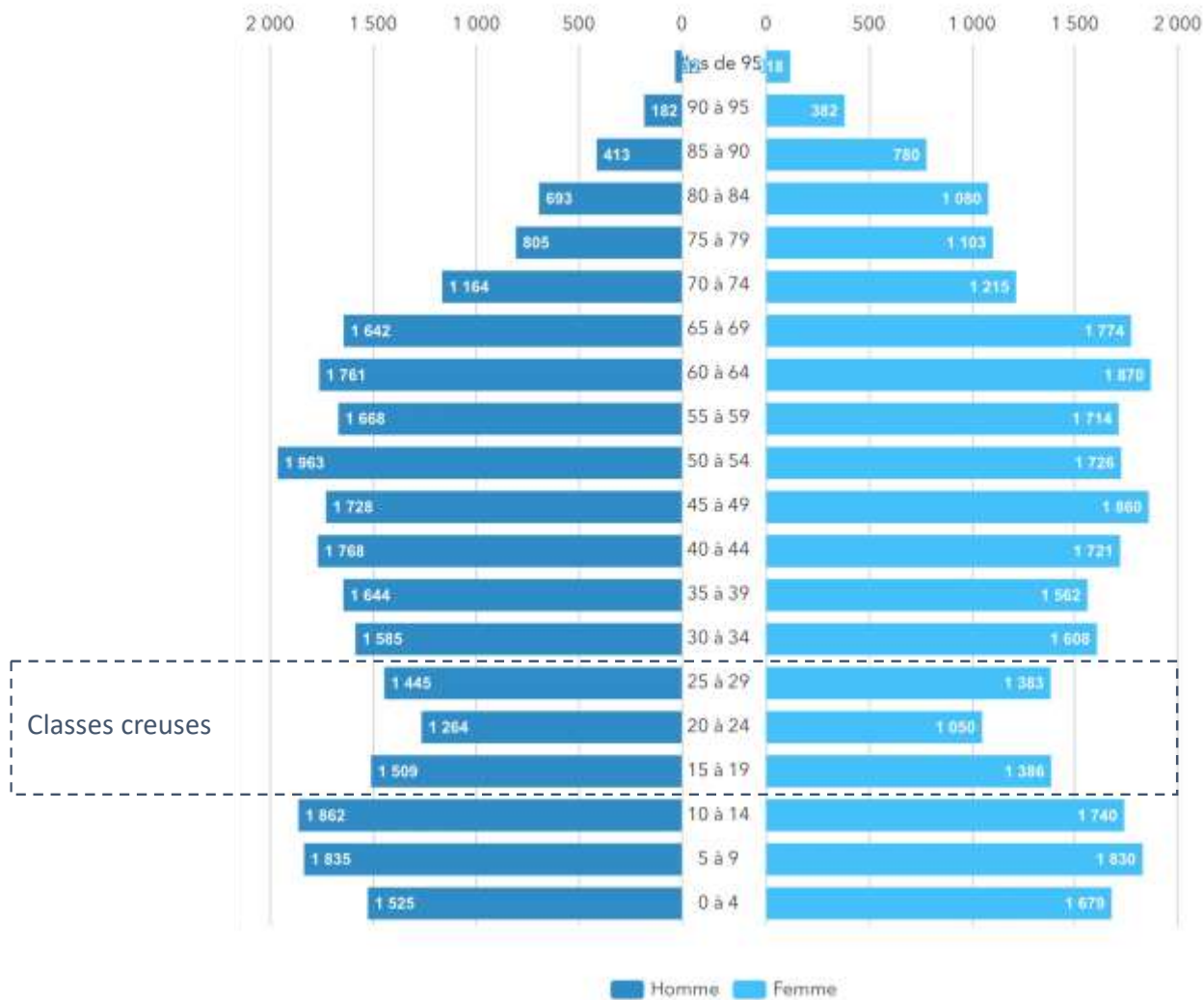
Au regard des variations observées entre 2011 et 2016, les classes d'âge centrales de 15 à 59 ans, voient leurs effectifs se contracter. – 330 pour les 15-29 ans, - 89 pour les 30-44 ans et – 39 pour les 45-59 ans. Les autres classes sont en croissance, notamment celle des 60-74 ans, + 1 238 personnes.

La CC des Portes de Romilly sur Seine porte l'essentielle de la croissance enregistrée sur les moins de 15 ans et se distingue sur les 30-44 ans qui affichent une hausse de 201 personnes.

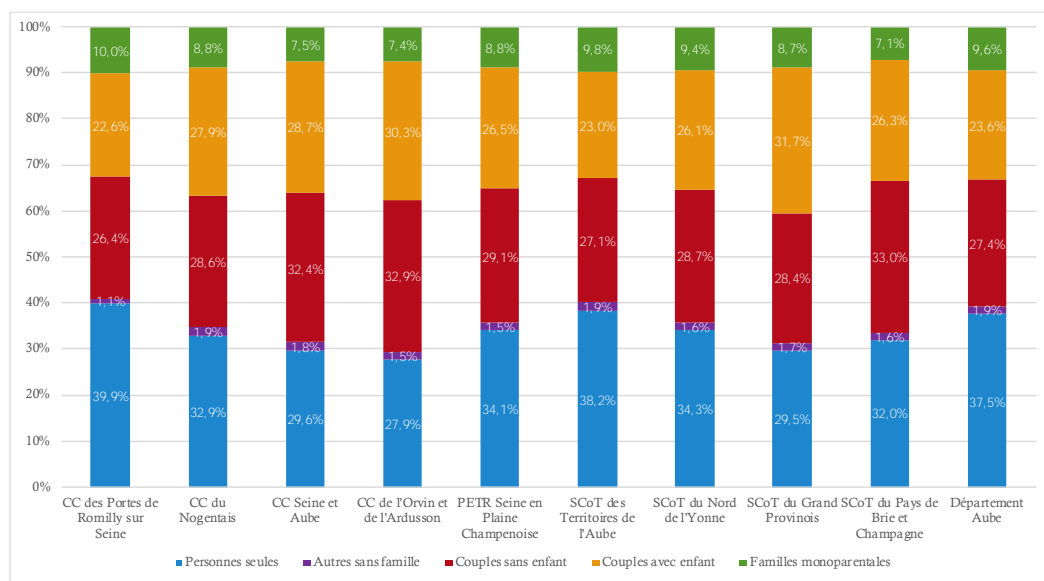
A la vue de la pyramide des âges (cf. page suivante), les 15-29 ans symbolisent une classe creuse pouvant être liée aux départs des personnes scolarisées vers des pôles étudiants en dehors du territoire.

Pyramides âges à l'échelle du SCoT du PETR de la Seine en Plaine Champenoise en 2016

(Source : INSEE, RP, 2019)



Part des ménages selon leur caractéristique en 2016
(Source : INSEE, RP, 2019)



La composition des ménages

Moins de couples avec enfants, plus de personnes seules

Parmi les ménages, ce sont les personnes seules qui sont les plus nombreuses. Elles représentent environ 34 % du total des ménages habitant au sein du PETR.

Les CC de Seine et Aube et de l'Orvin et de l'Ardusson, ont un profil qui diffère avec une surreprésentation des couples sans enfants. Il faut y voir moins la présence de jeunes couples que de couples plus âgés où les enfants ont décohabité.

En outre, les évolutions sociétales sont perceptibles à l'échelle du SCoT. Pour preuve, les familles monoparentales progressent de 2,5 %/an en moyenne entre 2011-2016.

Inversement, les couples avec enfants sont moins nombreux et baissent de -0,4 %/an en moyenne sur la même période. Cette observation est effective dans trois EPCI du SCoT, en dehors de la CC des Portes de Romilly sur Seine qui voit leurs effectifs croître de 0,7 %/an en moyenne.

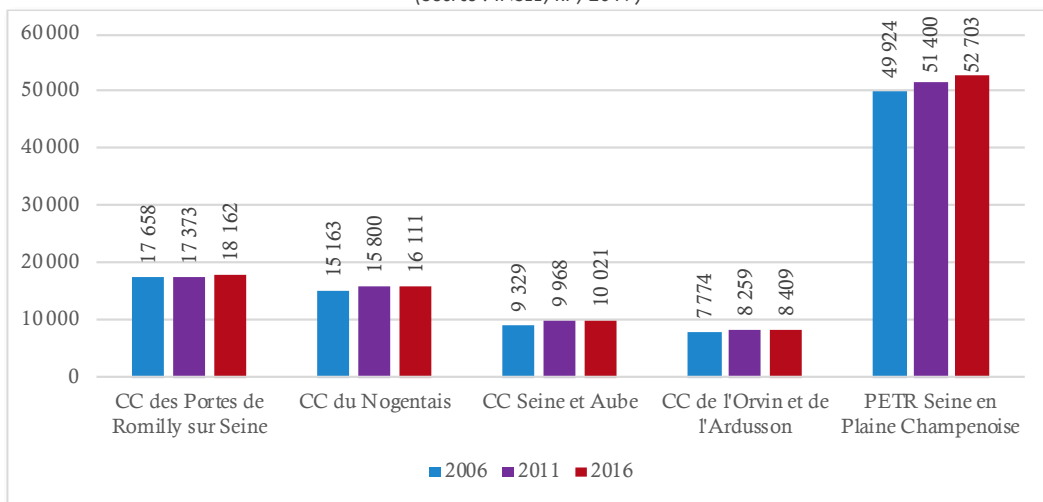
Suite au vieillissement, notamment, le nombre de personnes seules progresse de 2,8 %/an en moyenne, ce qui est généralisé à l'ensemble des 4 EPCI du SCoT.

Évolution des caractéristiques des ménages
(Source : INSEE, RP, 2019)

Territoires	Personnes seules			Autres sans famille			Couples sans enfant			Couples avec enfant			Familles monoparentales		
	Effectifs 2016	Variation 2011-2016	TCAM 2011-2016	Effectifs 2016	Variation 2011-2016	TCAM 2011-2016	Effectifs 2016	Variation 2011-2016	TCAM 2011-2016	Effectifs 2016	Variation 2011-2016	TCAM 2011-2016	Effectifs 2016	Variation 2011-2016	TCAM 2011-2016
CC des Portes de Romilly sur Seine	3 406	492	3,2%	96	-12	-2,3%	2 252	-68	-0,6%	1 933	65	0,7%	851	110	2,8%
CC du Nogentais	2 312	184	1,7%	130	38	7,2%	2 006	9	0,1%	1 958	-33	-0,3%	616	25	0,8%
CC Seine et Aube	1 284	224	3,9%	80	8	2,1%	1 405	29	0,4%	1 244	-123	-1,9%	324	59	4,1%
CC de l'Orvin et de l'Ardusson	995	138	3,0%	55	4	1,5%	1 175	20	0,3%	1 082	-50	-0,9%	265	47	4,0%
PETR Seine en Plaine Champenoise	7 997	1 038	2,8%	361	38	2,2%	6 838	-10	0,0%	6 217	-141	-0,4%	2 056	241	2,5%

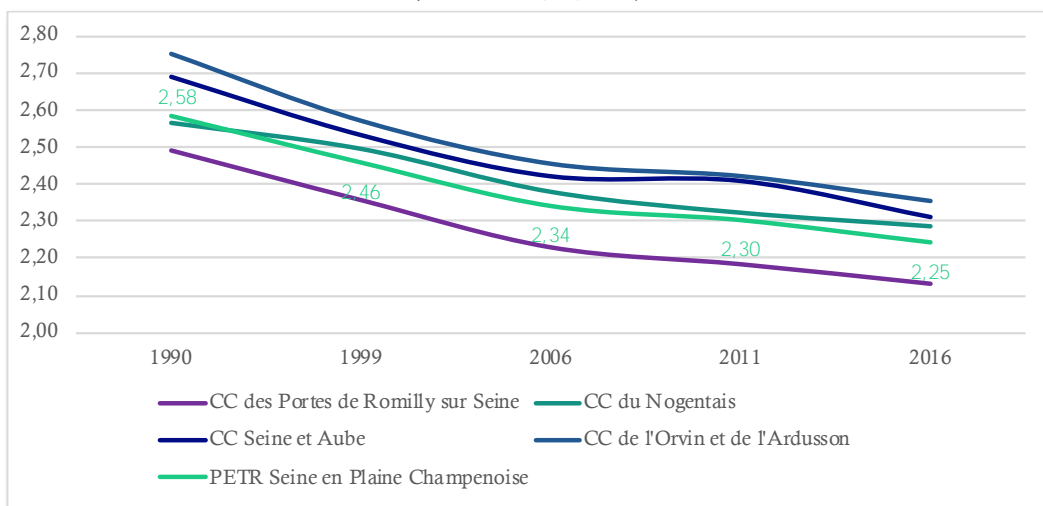
Évolution de la population des ménages à l'échelle du SCoT

(Source : INSEE, RP, 2019)



Évolution de la taille des ménages à l'échelle du SCoT

(Source : INSEE, RP, 2019)



Une taille des ménages qui diminue

La population des ménages est en continuelle augmentation, passant de 49 924 à 52 703 unités entre 2006 et 2016 à l'échelle du SCoT du PETR de la Seine en Plaine Champenoise.

Ce sont toutes les intercommunalités qui observent un renforcement du nombre des ménages durant cet intervalle.

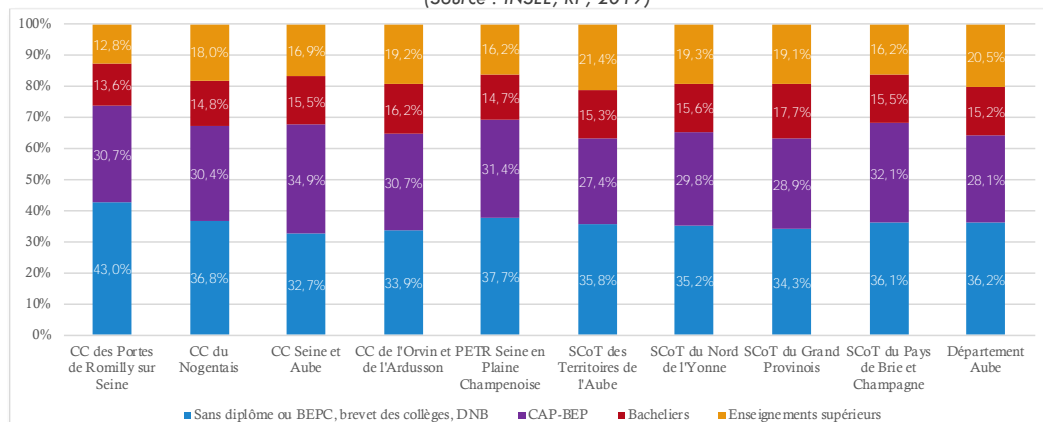
Cependant, entre 2006 et 2011 les effectifs des ménages croissent plus rapidement que lors de la période suivante de 2011-2016. Cela vaut pour toutes les intercommunalités, sauf pour la CC des Portes de Romilly sur Seine pour qui 2006-2011 est synonyme de baisse du nombre des ménages : - 285 unités.

La taille des ménages poursuit sa contraction régulière, passant de 2,58 personnes par ménages à 2,25 à l'échelle du SCoT.

Les 4 EPCI du SCoT font face à des phénomènes qui diminuent mécaniquement la taille des ménages : vieillissement de la population, décohabitation des plus jeunes, monoparentalité, entre autres.

Part de la population non scolarisée de 15 ans ou plus selon le niveau de diplôme en 2016

(Source : INSEE, RP, 2019)



En conformité avec les faits observés à l'échelon national, le nombre des sans diplôme décroît, de 1 811 unités en l'occurrence entre 2011 et 2016. A l'inverse, celui des récipiendaires de l'enseignement supérieur s'accroît, de 1 012 personnes durant le même intervalle de temps.

Variation absolue de la population non scolarisée de 15 ans ou plus selon le niveau de diplôme entre 2011 et 2016

(Source : INSEE, RP, 2019)

Territoires	Sans diplôme ou BEPC, brevet des collèges, DNB	CAP-BEP	Bacheliers	Enseignements supérieurs
CC des Portes de Romilly sur Seine	-545	319	264	331
CC du Nogentais	-453	122	136	276
CC Seine et Aube	-506	310	149	190
CC de l'Orvin et de l'Ardusson	-307	140	88	215
PETR Seine en Plaine Champenoise	-1 811	891	637	1 012

TCAM de la population non scolarisée de 15 ans ou plus selon le niveau de diplôme entre 2011 et 2016

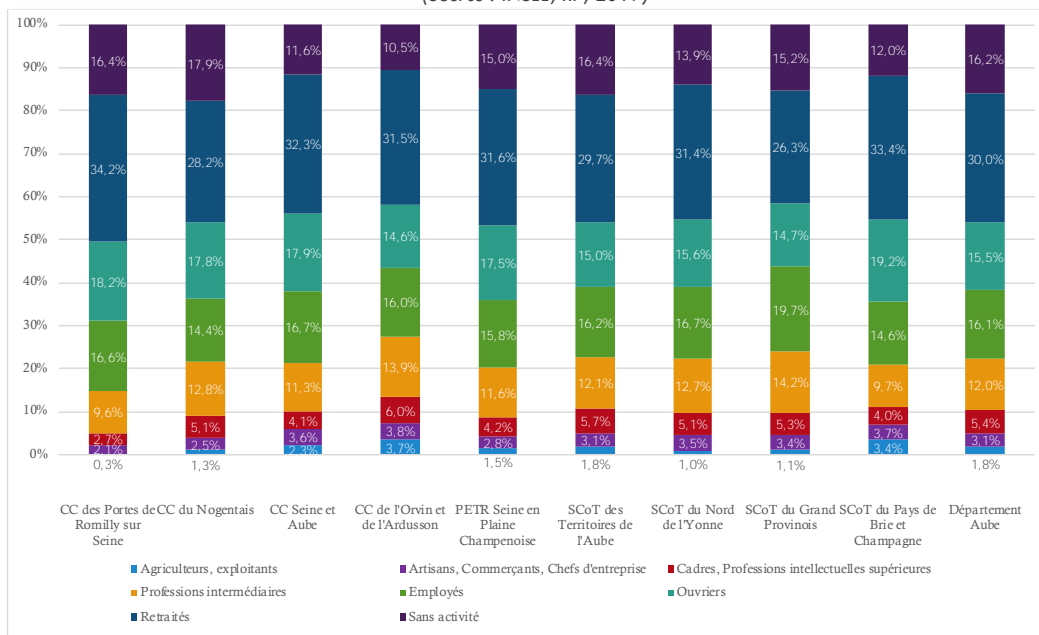
(Source : INSEE, RP, 2019)

Territoires	Sans diplôme ou BEPC, brevet des collèges, DNB	CAP-BEP	Bacheliers	Enseignements supérieurs
CC des Portes de Romilly sur Seine	-1,7%	1,6%	3,0%	4,2%
CC du Nogentais	-1,9%	0,7%	1,5%	2,6%
CC Seine et Aube	-3,6%	2,5%	2,7%	3,3%
CC de l'Orvin et de l'Ardusson	-2,6%	1,5%	1,8%	4,0%
PETR Seine en Plaine Champenoise	-2,2%	1,5%	2,3%	3,4%
SCoT des Territoires de l'Aube	-2,0%	1,0%	1,7%	2,9%
SCoT du Nord de l'Yonne	-1,8%	1,2%	1,6%	3,1%
SCoT du Grand Provenois	-2,8%	1,7%	2,8%	3,2%
SCoT du Pays de Brie et Champagne	-3,1%	2,1%	2,2%	3,4%
Département Aube	-2,1%	1,1%	1,8%	2,9%

Près de 38 % des personnes non scolarisée de 15 ans ou plus n'ont aucun diplôme au niveau du territoire du SCoT de la Seine en Plaine Champenoise quand 16 % environ détiennent un diplôme de l'enseignement supérieur (1^{er}, 2^{ème} et 3^{ème} cycle universitaire, DUT, BTS, diplôme d'ingénieur, diplôme de grande école, doctorat, diplôme des professions sociales, ...).

Part des catégories socio-professionnelles en 2016

(Source : INSEE, RP, 2019)



Une prépondérance des retraités et une histoire industrielle encore perceptible

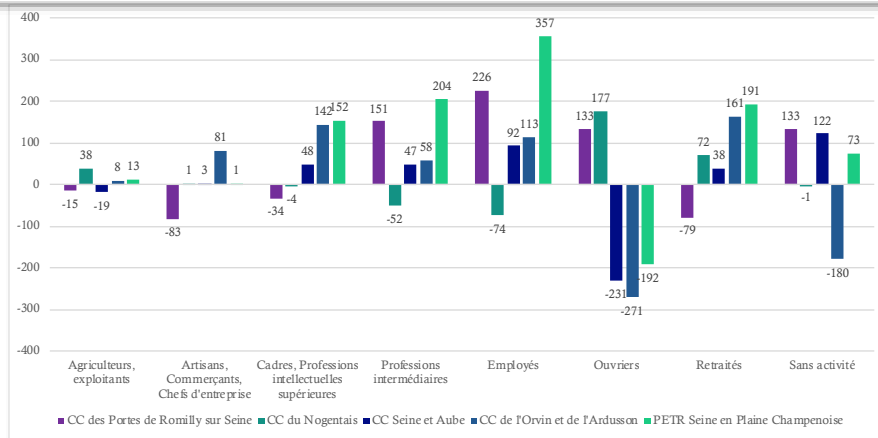
Avec 31,6 % de la population d'au moins 15 ans, les retraités sont la catégorie socio-professionnelle la plus représentée. Ceci n'est pas propre au territoire comme l'atteste la prééminence de cette CSP au sein des espaces de comparaison.

Viennent ensuite les ouvriers, 17,5 %, ce qui va de pair avec une coloration industrielle qui reste à ce jour encore perceptible.

La proportion de cadre et de professions intellectuelles supérieures, 4,2 %, se trouve dans la fourchette basse comparativement aux territoires de référence, en partie par le bas niveau qui ressort de la CC des Portes de Romilly sur Seine.

En termes d'évolution, la CSP des ouvriers est en diminution au global de 192 points, alors qu'elle est orientée à la hausse sur les CC des Portes de Romilly sur Seine et du Nogentais. Les employés, les professions intermédiaires et les cadres et professions intellectuelles supérieures progressent respectivement de 387, 204 et 152 unités.

Là aussi, des différences sensibles sont à observer entre les différentes intercommunalités du SCoT de la Seine en Plaine Champenoise.



SYNTHESE



CE QU'IL FAUT RETENIR

Un territoire en croissance démographique

- Quel que soit l'intercommunalité du PETR de la Seine en Plaine Champenoise, la population voit ses effectifs croître. + 2 756 individus entre 2006-2016 (+ 0,5 %/an en moyenne) ; + 1 142 entre 2011-2016 (+ 0,4 %/an en moyenne).
- Les espaces les plus dynamiques sont ceux où il existe soit un tissu d'entreprises à même de créer un bassin d'emploi, soit des axes de communication structurants.
- Les zones plus urbanisées, comme Romilly-sur-Seine, par exemple, et les zones rurales connaissent, pour la majorité une augmentation de leur population.
- Les communes les plus peuplées du périmètre du SCoT renforcent leur poids sur la période 2011-2016.

Un fort déséquilibre entre solde migratoire et naturel sans que cela soit partagé par tous

- A l'échelle du territoire de la Seine en Plaine Champenoise, il est à constater un fort déséquilibre entre le niveau de croissance induit par le solde migratoire, + 988, et celui du solde naturel, +154.
- A l'échelle des EPCI, les sources de la croissance démographique sur 2011-2016 paraissent plus équilibrées sur les CC du Nogentais, de Seine et Aube et de l'Orvin et de l'Ardusson, avec même un léger avantage pour le solde naturel. Cela tranche avec la période 2006-2011 où le solde migratoire était pour eux le pourvoyeur de leur croissance démographique.

La CC des Portes de Romilly sur Seine se distingue des autres sur 2011-2016 par une très forte accélération du solde migratoire, sans pour autant influencer sur un solde naturel en berne.

Quand la proximité de l'Île-de-France et de l'agglomération troyenne se fait sentir

- L'observation montre que les flux migratoires font état d'un solde positif net envers l'Île-de-France, mais déficitaires vis à vis du Grand Est, dont notamment le département de l'Aude.

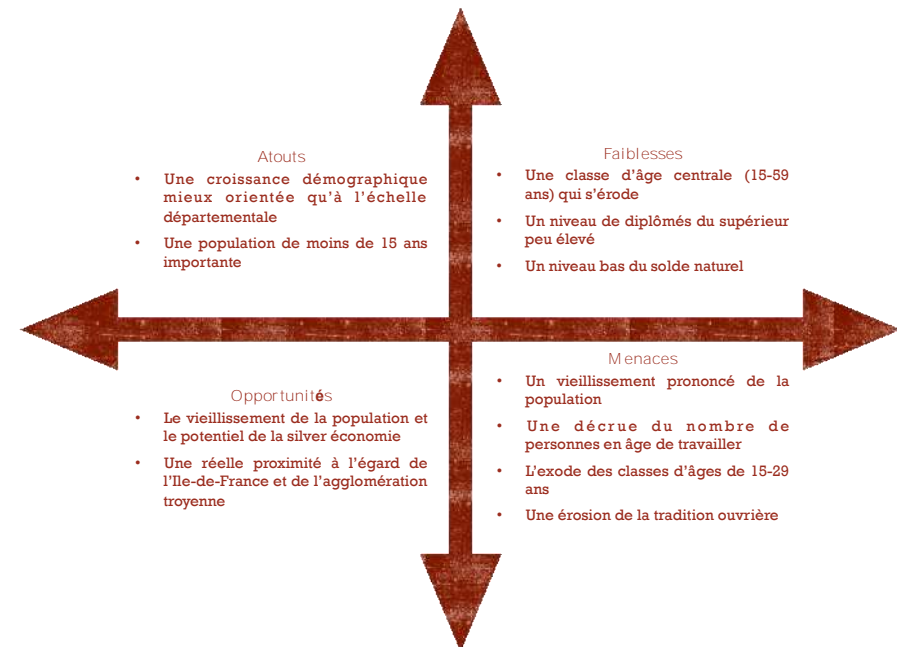
Une population qui vieillie...et une base encore relativement jeune

- Phénomène national, touchant aussi le territoire du SCoT, la population vieillie. De 77 personnes âgées d'au moins 65 ans en 2011 pour 100 jeunes de moins de 20 ans, l'indice de vieillissement passe à 85 points en 2016.
- Les classes d'âges centrales, de 30 à 59 ans, voient leurs effectifs décroître pendant que celles plus âgées grossissent, ce qui est relativement partagé par l'ensemble des EPCI du SCoT.
- Les moins de 15 ans demeurent bien représentés et même croissent sous l'impulsion des résultats enregistrés sur la CC des Portes des Romilly sur Seine.

Un contexte sociétal auquel le territoire n'échappe pas

- En France, les personnes seules et les familles monoparentales sont de plus en plus nombreuses, et les ouvriers la CSP, qui naguère la plus représentative, en nette déprise. Il n'en va pas autrement pour le territoire du SCoT de la Seine en Plaine Champenoise.

ATOUTS / FORCES / FAIBLESSES/MENACES



ENJEUX

Au regard des constats, des enjeux clairement identifiés émergent :

- Si le niveau de croissance démographique est élevé, un fort déséquilibre apparaît entre le solde migratoire et naturel en défaveur de ce dernier. Les nombreux flux de chassé-croisé entre les entrants et les sortants ont pu par le passé atténuer les effets du vieillissement de la population, de la baisse du nombre des actifs, ... Toutefois, rien ne dit que les tendances salutaires pour le territoire à l'œuvre ci-présent perdureront. Cela amène à bien peser deux aspects, l'un quantitatif et l'autre qualitatif :
 - D'abord, la nécessité de maintenir un niveau de croissance de la population suffisant pour fournir un certain volume de main d'œuvre et pour préserver des équipements publics et privés (santé, loisirs, sportifs, commerces, ...) pour tous les âges. Cela demande de cibler un effort d'attractivité vers les classes d'âge centrales, notamment.
 - Ensuite, l'attractivité interpelle la fidélité des ménages au territoire du SCoT et à ses différents espaces de vie. La qualité résidentielle et de son offre, la qualité environnementale et paysagère, la qualité des infrastructures de communication physique et numérique, la qualité de l'offre culturelle, etc., sont autant de conditions à réunir pour amener les ménages à considérer un parcours de vie sur le territoire.
- L'équilibre inter-EPCI et interne aux EPCI est également une question que le SCoT est amené à traiter de manière à garantir un niveau de développement satisfaisant pour assurer un équilibre entre les espaces les plus urbains et les espaces ruraux dans un contexte où les rapports à l'offre d'emploi, aux commodités territoriales et à l'environnement changent de façon assez vive. Dès lors, c'est la question du développement durable et de la manière dont il pourrait s'exprimer qui sont posées face à des enjeux d'attractivité de long terme du territoire du SCoT.

