



# Schéma de Cohérence Territoriale (SCoT)

## PETR Seine en Plaine Champenoise

### Séminaire « Regards croisés »

*Romilly-sur-Seine, le 22 septembre 2020*



**Qu'est qu'un SCoT ?...**

**... Et pourquoi faire ?**

- Pourquoi faire un SCoT ?

A

C'est encore un « truc » fait par  
des technocrates

B

C'est un moyen d'avoir une  
stratégie commune de  
développement... parce que seul  
c'est compliqué

C

C'est un outil sans lequel  
l'urbanisation au sein des  
communes et EPCI est soumise  
au régime de la constructibilité  
limitée

D

C'est un super PLUi qui décide  
du développement à la parcelle  
dans nos communes

# Un SCoT se réussit par la stratégie et le dialogue

1

## Projet de territoire

Une réflexion qui s'appuie sur le **positionnement**, l'**identité**, les **atouts** et le **potentiels** de chaque espace du territoire et qui cherche à renforcer la « **liberté de choix** » des populations

2

## Caractère Opérationnel

Des objectifs **au service** du projet de territoire.  
Un projet qui tient compte des PLUi, PLU, des études réalisées/en cours (Etude prospective sur l'offre commerciale, artisanale et de services; programme d'action et schéma de développement touristique dans le Nogentais et la Vallée de la Seine, Projet de réserve naturelle ...)

3

## Proximité / Ecoute / Concertation

Animation tout du long du processus de SCoT en favorisant l'**échange** et en **valorisant la parole** de tous ceux qui y participent et y contribuent (réunions publiques, rando-SCoT, ateliers territoriaux, réunions avec les partenaires, entretiens...)

# Un SCoT est une course d'étape...pas un sprint

Diagnostic /  
Etat Initial de  
l'environnement

Comment fonctionne le territoire, quelles tendances à l'œuvre, quels besoins, quels risques, quels enjeux ... ?

Projet  
d'Aménagement et  
de Développement  
Durables

Quel positionnement ? Vis-à-vis de qui ? Quels objectifs pour quel mode de développement ? Quel futur pour le territoire ?

Document  
d'Orientation et  
d'Objectifs /  
DAAC

Seul document opposable.  
Quelles actions mettre en œuvre pour concrétiser les objectifs du PADD ?

Arrêt / Avis /  
Enquête Publique /  
Approbation

La finalisation du projet



Evaluation  
Environnementale

- Schéma Régional d'Aménagement, de Développement Durable, d'Égalité des Territoires (règles)
- Schéma Directeur d'Aménagement et de Gestion des Eaux
- Schémas d'Aménagement et de Gestion des Eaux...

Compatibilité

- Schéma Régional d'Aménagement, de Développement Durable, d'Égalité des Territoires (objectifs)
- Schémas Régionaux de Cohérence Ecologique et Climat, Air, Energie
- Programmes d'équipement de l'Etat, des collectivités territoriales et des établissements et services publics...

Prise en compte

- Agenda 21
- Atlas paysager
- Schéma Régional de Développement Economique d'Innovation et d'Internationalisation
- Stratégie Régionale d'Innovation
- Plan Régional d'Agriculture Durable...

Référence

SCoT « intégrateur »

PLH

opération >  
5 000 m<sup>2</sup>,  
CDAC...

PLU / PLUi

PDU

PCAET

*Le SCoT s'appuiera sur les travaux et réflexions menés dans le cadre des PLUi/PLU*

# Un SCoT pour répondre à de grands défis ?



L'attractivité économique



Le cadre de vie / le bien-vivre / la santé



Le changement d'échelle



Le changement climatique / la gestion des risques

De grands défis qui conditionnent l'attractivité du territoire et son mode de développement à moyen / long termes...

**De grands défis au regard des enseignements post-COVID**

**Et si nous commençons à parler de  
votre territoire?**

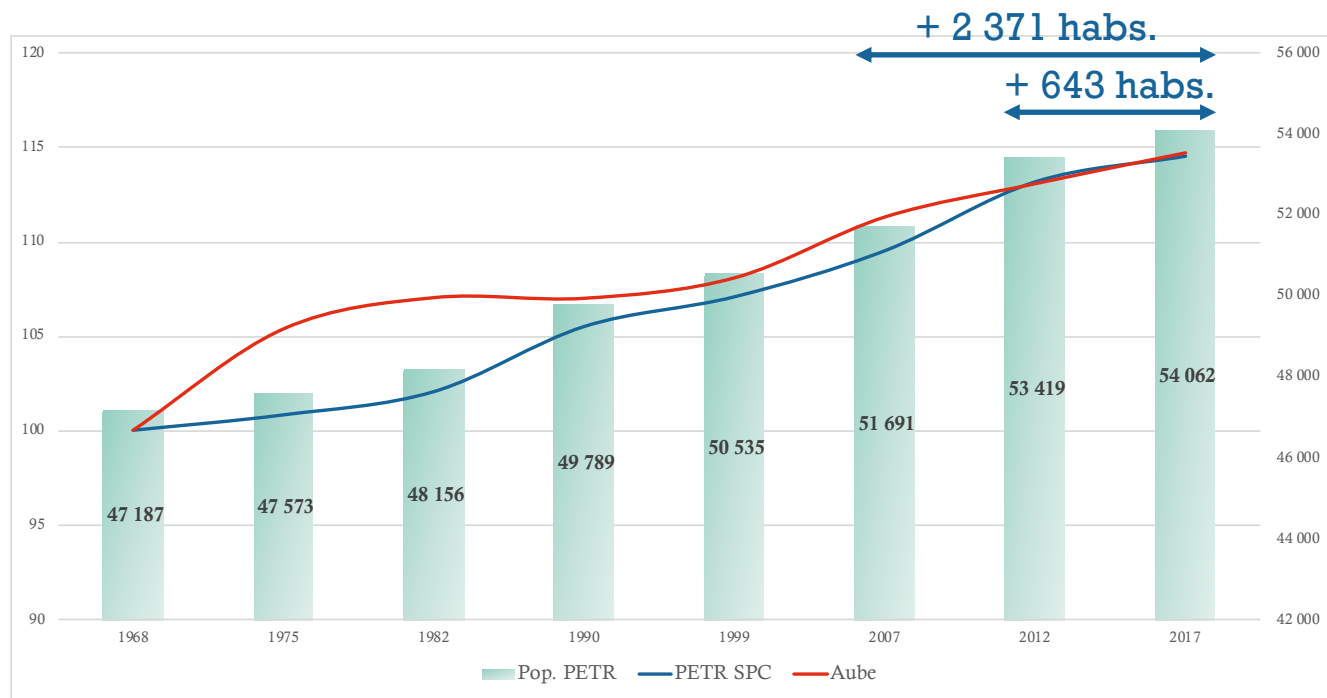
**« Retour sur les éléments forts du  
diagnostic »**



# Une population en croissance... ?

## Evolution de la population depuis 1968

Source : Insee, RP 2017 / traitement : E.A.U. (indice base 100 en 1968)



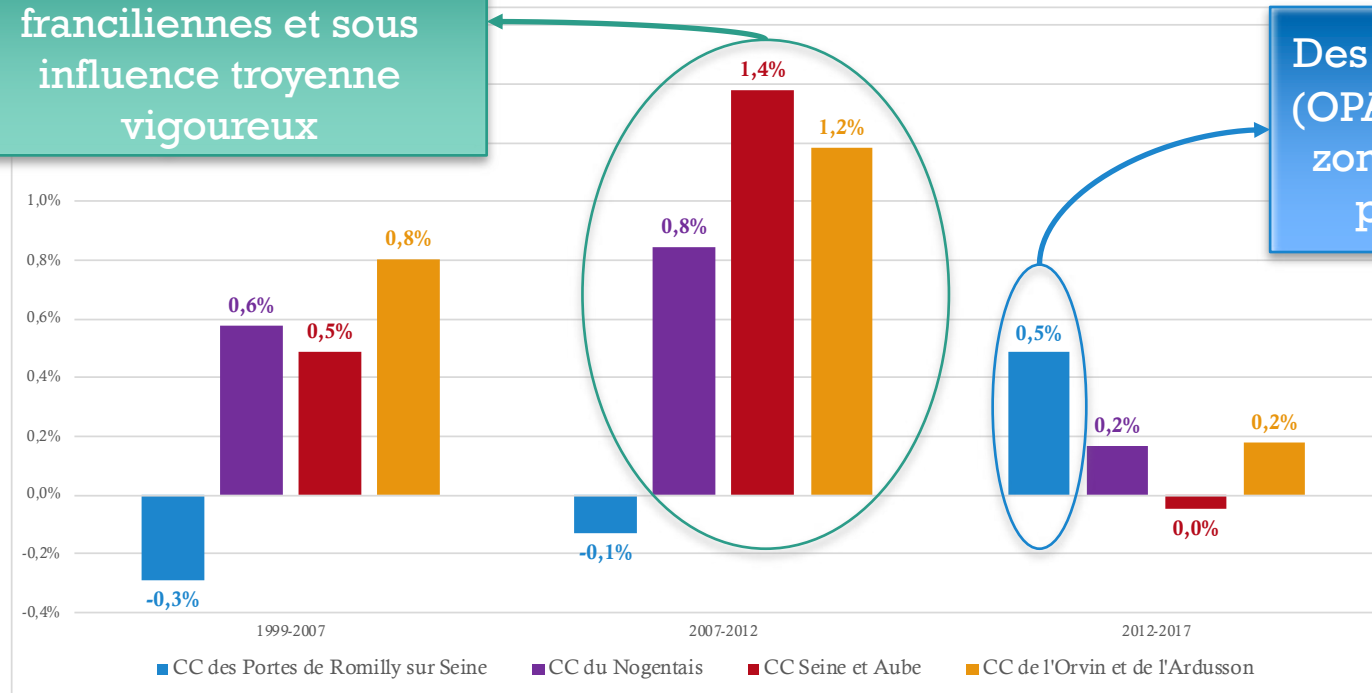
- Une croissance de long terme et régulière de la population permise par une situation géographique avantageuse
- Une dynamique démographique qui rentre dans le rang sur la dernière période:
  - + 0,2 %/an entre 2012-2017
  - +0,7 %/an entre 2007-2012

# Une population en croissance... et des trajectoires différentes entre les EPCI du PETR?

Attrait de la campagne et desserrement des villes franciliennes et sous influence troyenne vigoureux

Evolution moyenne annuelle de la population 1999 par EPCI

Source : Insee, RP 2017 / traitement : E.A.U.



Des politiques publiques (OPAH, requalification de zones d'activités...) qui portent leurs fruits

## 2007-2017:

- CC des Portes de Romilly sur Seine: + 328 habs.
- CC du Nogentais: + 833 habs.
- CC Seine et Aube: + 653 habs.
- CC Orvin et Ardusson: + 557 habs.

# Une population en croissance...jusqu'à quand ?

## Evolution de la population expliquée par le solde naturel et migratoire

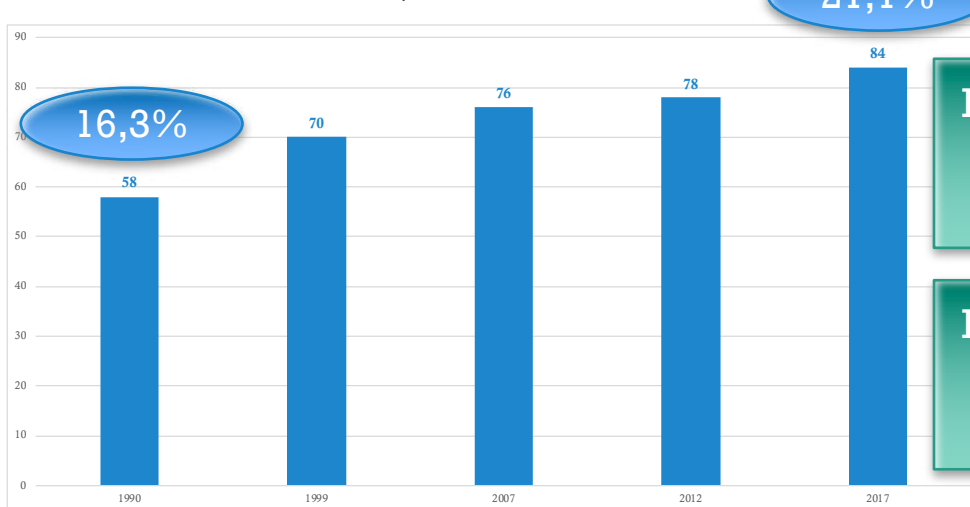
Source : Insee, RP 2017 / traitement : E.A.U. (exprimé en valeur annuelle)



- Un territoire très attractif...et qui vieillit...un mode de développement en déséquilibre ?
  - Comment attirer des classes d'âges d'actifs composés de jeunes?
  - Comment se préparer au vieillissement de la population ?

## Indice de vieillissement de la population et % des 65 ans et plus dans la population

Source : Insee, RP 2017 / traitement : E.A.U.



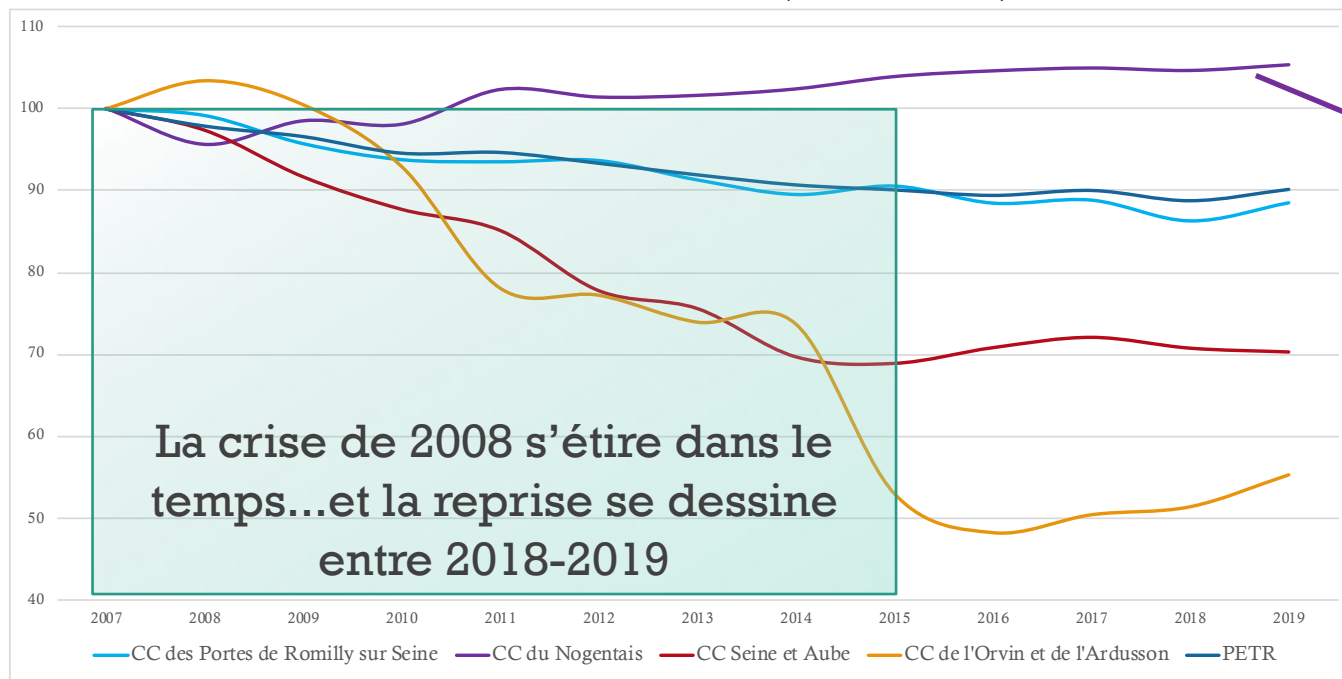
Les 30-44 ans:  
1990: 21,7 %  
2017: 18,2 %

Les 15-29 ans:  
1990: 20,5 %  
2017: 14,9 %

Les classes  
d'âge jeunes :  
espèces  
menacées?

## Evolution des effectifs salariés et des établissements (hors agriculture)

Source : Acoff / traitement : E.A.U. (base 100 en 2007)



Un tissu économique très résilient...l'effet central?

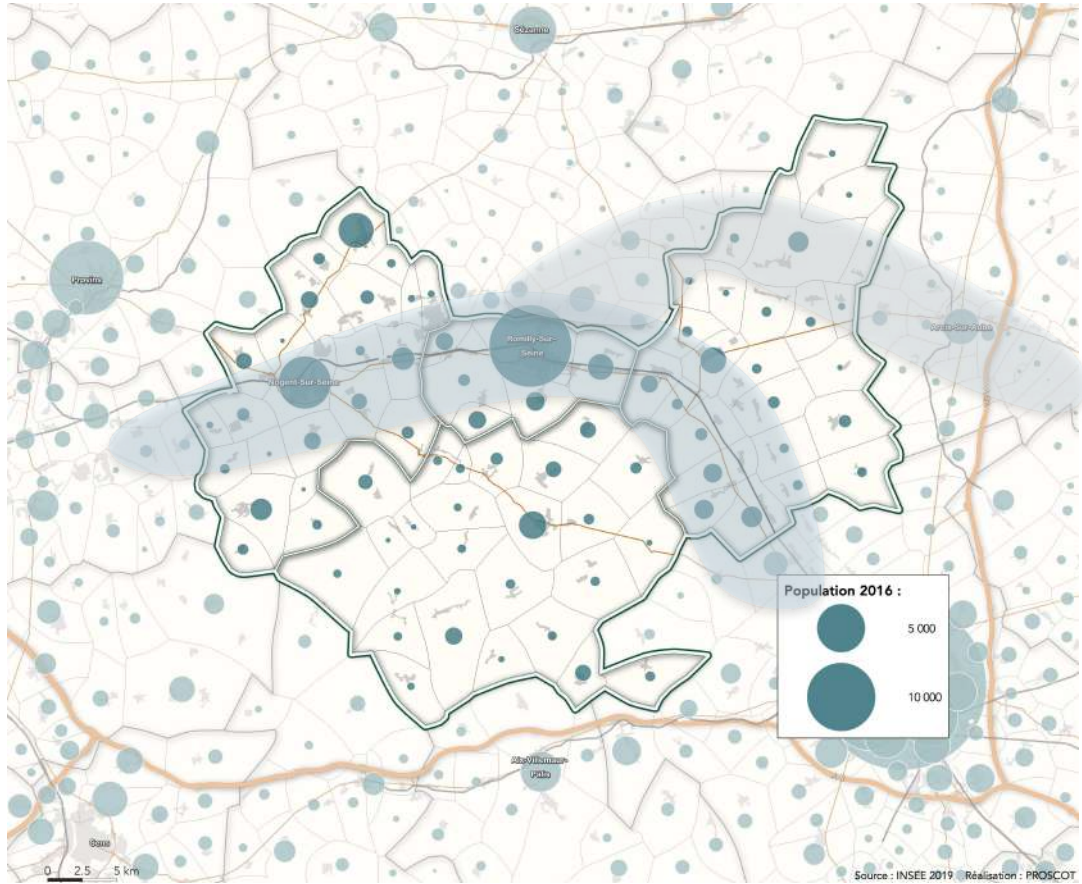
+ 158 emplois entre 2018-2019, meilleure progression depuis 2007

### ■ 2018-2019:

- CC des Portes de Romilly sur Seine: + 103 emplois.
- CC du Nogentais: + 30 emplois.
- CC Seine et Aube: - 7 emplois.
- CC Orvin et Ardusson: + 32 emplois

## Population en 2016

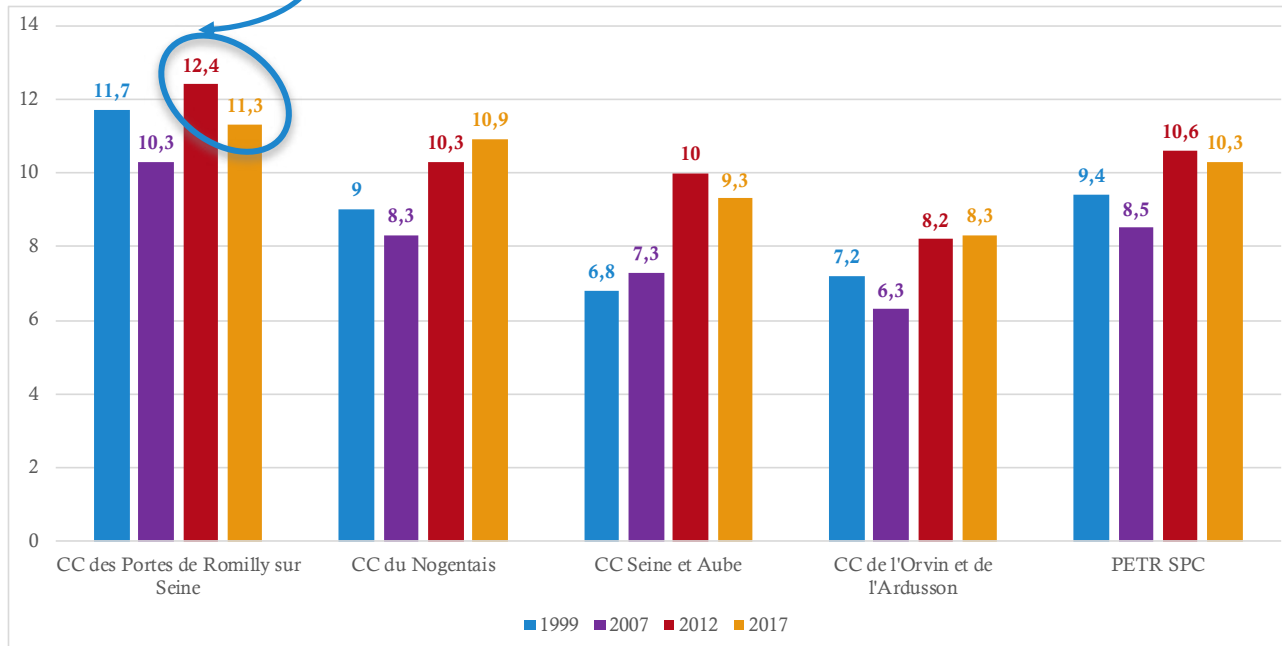
Source : INSEE, RP 2016 / traitement : E.A.U.



- Une population naturellement concentrée le long de la Seine et dans une moindre mesure le long de l'Aube...
- ... Et des poches en profondeur du territoire (Marigny-le-Châtel, Traînel, Villenauxe-la-Grance, Marcilly-le-Hayer, entre autres).

# Un logement vieillissant explicatif de la vacance ?

OPAH Romilly-sur-Seine  
2011-2016  
149 logements réhabilités



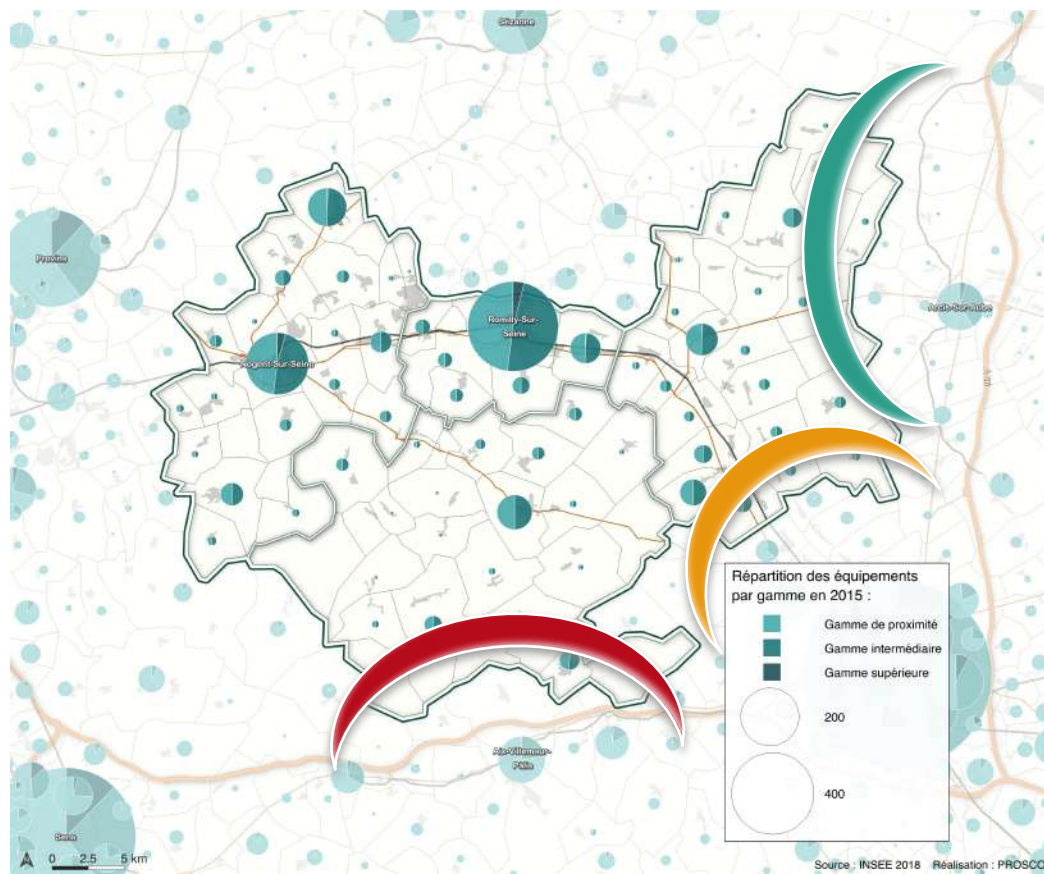
% de logements  
construits avant 1946:

- PETR SPC : 30,5 %
- Aude: 25,6 % pour 9,5% de lgts. vacants

- La vacance des logements, un moyen de réconforter les centres villes et bourges et de lutter contre l'étalement urbain ?
  - 10,3 % de logements vacants, soit 2 876 logement en 201 (situation normale autour de 6-7%).
  - Une vacance qui concerne en premier lieu les centres anciens où une partie du bâti ne correspond plus aux besoins des ménages.

## Une offre en équipements et service suffisamment rayonnante ?

- Au-delà des pôles de Nogent et Romilly, une ruralité composée de nombreux équipements de proximité avec des enjeux d'accessibilité vers certains équipements (ex : en matière de santé, commerces, services publics)...et des espaces en accroche de pôles extérieurs (Arcis-sur-Aube, Aix-Villemaur-Palis, La Chapelle-Saint-Luc).
- Une couverture numérique relativement modeste, dont le retard devrait progressivement s'estomper via le déploiement opéré par la Région Grand Est.



Localisation des équipements par gamme

Source : Insee, BPE / traitement : E.A.U.

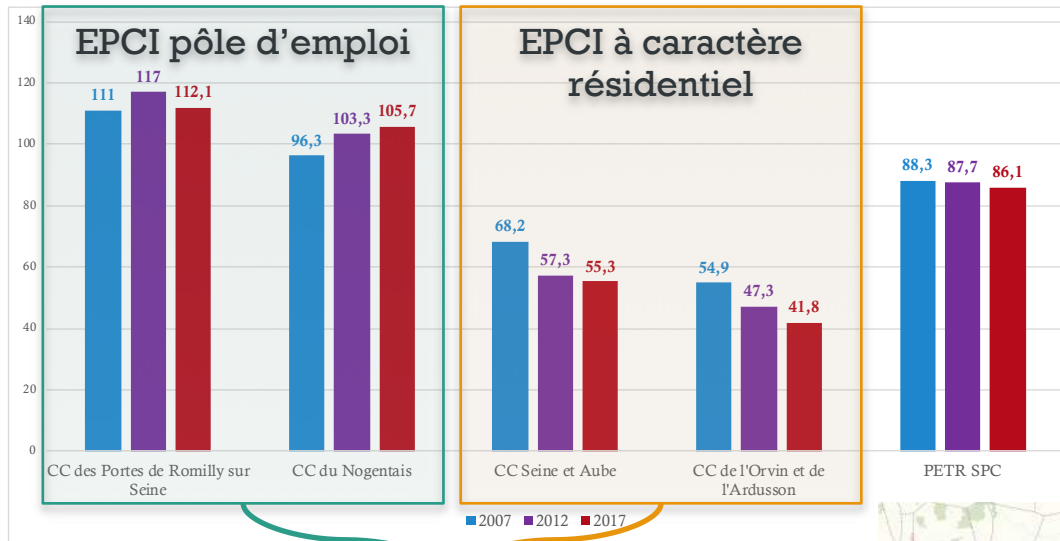
Quelle armature territoriale pour rapprocher les habitants de leur pôle de services/d'équipements ?

Quels équilibres entre les espaces de l'axe Seine et les autres ?

Pour quels espaces de vie ?



# Une forte interdépendance avec son environnement ?



Nombre d'emplois total proposés sur un territoire et le nombre d'actifs en emploi qui y résident

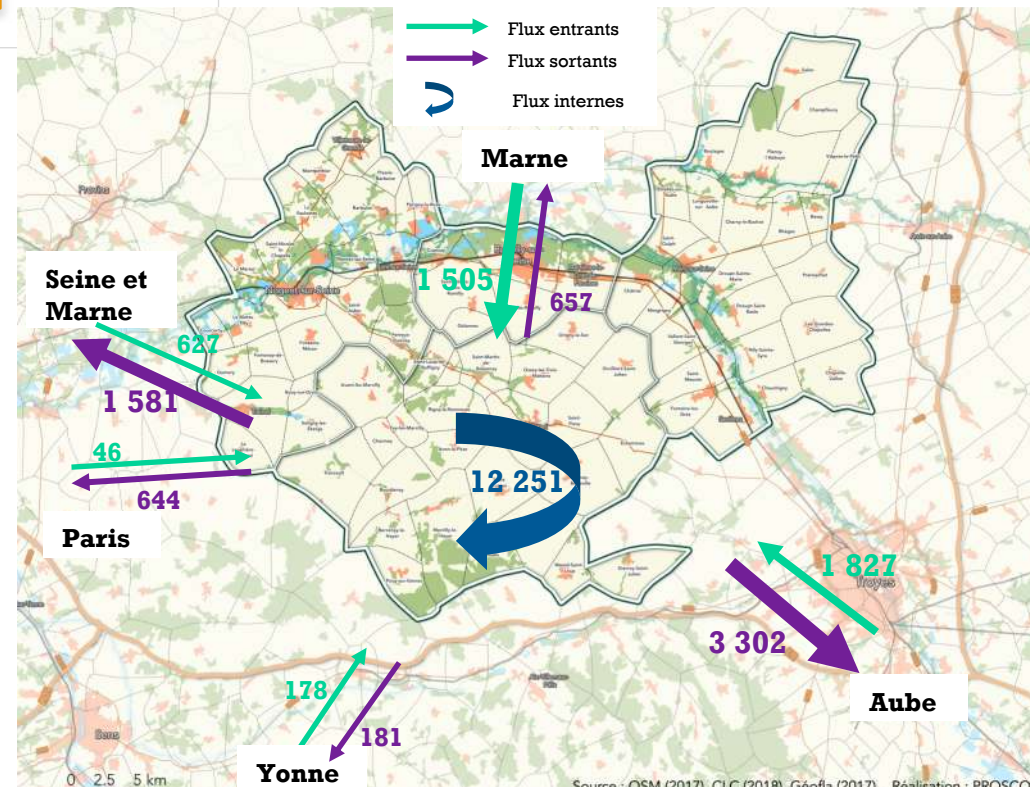
Source : Insee, RP 2017 / traitement : E.A.U.

Les principales migrations domicile-travail entre 2015 et 2016 avec les départements limitrophes

Source : Insee, MIGPRO 2016 / traitement : E.A.U.

Une complémentarité territoriale ou absence d'équilibre?

- Près de 4 500 actifs viennent de l'extérieur du SCoT chaque jours pour travailler.
- A l'inverse, près de 7 300 actifs quittent le SCoT chaque jour pour travailler à l'extérieur (dont 45 % vont travailler dans le reste de l'Aube)

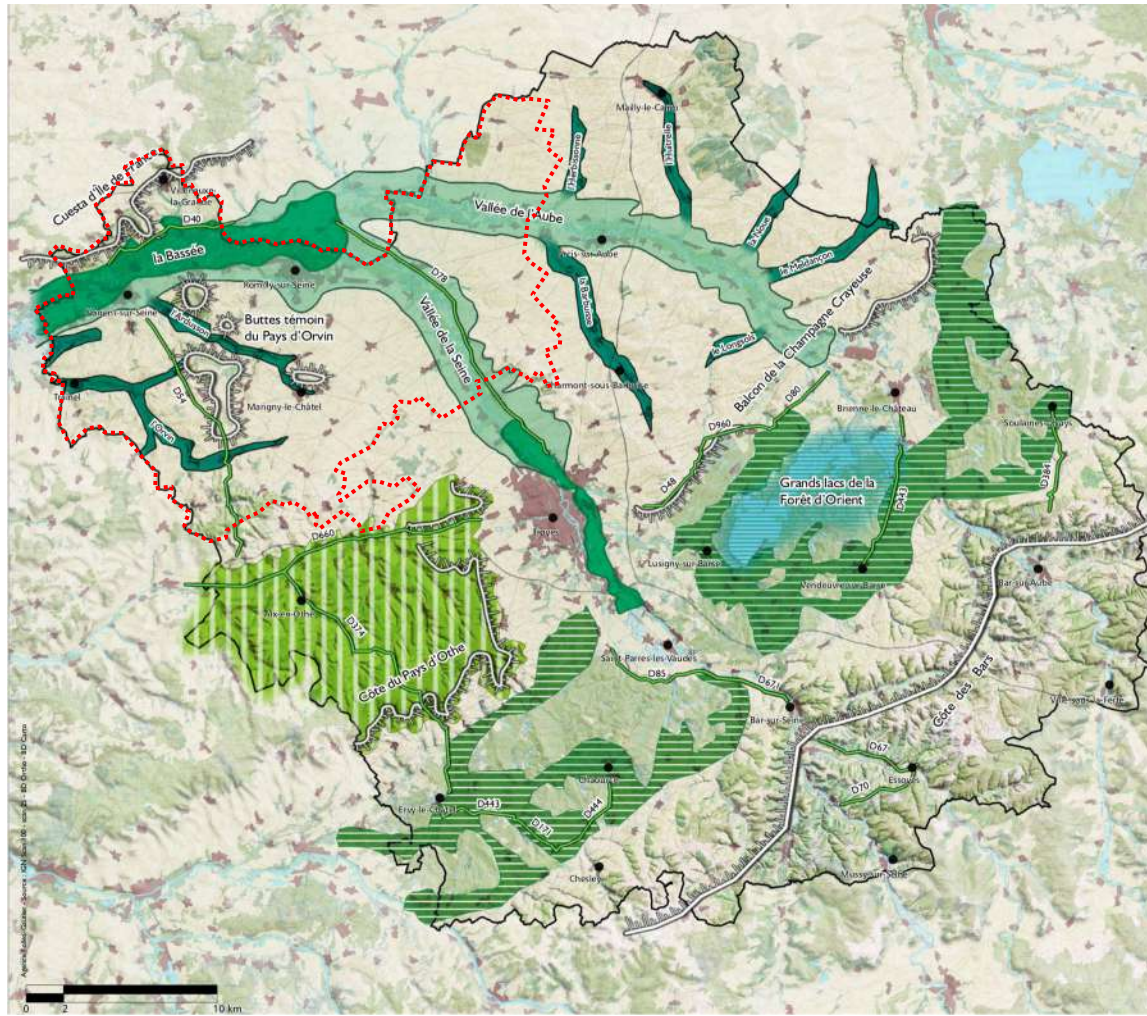




# Une « palette paysagère » imprégnée par les cours d'eau ?

## Les principaux espaces paysagers de l'Aube

Source : DDT 10



### 2 - L'IMAGE DE NATURE DES VALLÉES DE LA SEINE ET DE L'AUBE

- les paysages complexes des vallées : cours d'eau en tresse, ripisylves épaisses, prairies humides pâturées ou fauchées, les zones humides ( les marais, les vasières... )
- Deux sites particulièrement sensibles : le milieu spécifique de la Bassée et les espaces naturels traversant l'agglomération de Troyes
- les canaux, biefs, petits ouvrages hydrauliques...

Non Cartographié

Non Cartographié

### 3 - L'ARBRE ET LA HAIE DANS LE PAYSAGE AGRICOLE

- les structures végétales : le bocage, les haies champêtres, les vergers, les arbres isolés ou repères, les boscs et bosquets de plain champ, les essences variées dans les petits peuplements forestiers.
- les paysages de lièze forestière : la relation complexe entre l'agriculture et les forêts

Non Cartographié

### 4 - LES CEINTURES VÉGÉTALES AUTOUR DES VILLAGES

- transition végétale entre villages et espaces agricoles
- l'imbriication entre nombreux vergers cloyant, jardins et prairies pâturées : une association entre des pratiques agricoles et des espaces ornementaux

Non Cartographié

### 5 - LES ITINÉRAIRES DE DÉCOUVERTE DES PAYSAGES

- les «routes paysage»
- les plantations d'arbres d'alignements ou d'arbres repères

Non Cartographié

### 6 - LES RELIEFS SINGULIERS

- le paysage des cuestas et des buttes témoin
- le paysage des collines
- les talwegs de la Champagne crayeuse

Non Cartographié

- les marches
- les points de vue dégagés sur la campagne

Non Cartographié

### 7 - L'IMAGE JARDINÉE DES VILLAGES

- le «débordement» des jardins sur l'espace public : plantations aux pieds des façades, trottoirs enherbés, forte présence du végétal
- la transparence des clôtures permettant de voir les jardins depuis l'espace public
- les places enherbées ou plantées

Non Cartographié

### 8 - LES PAYSAGES DE CAMPAGNE

- des paysages agricoles valorisés par l'association de cultures, de vergers et de pâtures
- forte présence du végétal dans l'espace agricole (arbres isolés, haies champêtres...)
- l'implantation judicieuse des villages par rapport à l'espace agricole : sur un léger relief, au cœur d'un petit parcelaire, entouré de productions maraîchères et de prairies,
- la présence de fermes isolées

Non Cartographié

### 9 - LES PAYSAGES DES GRANDS LACS DE LA FORÊT D'ORIENT

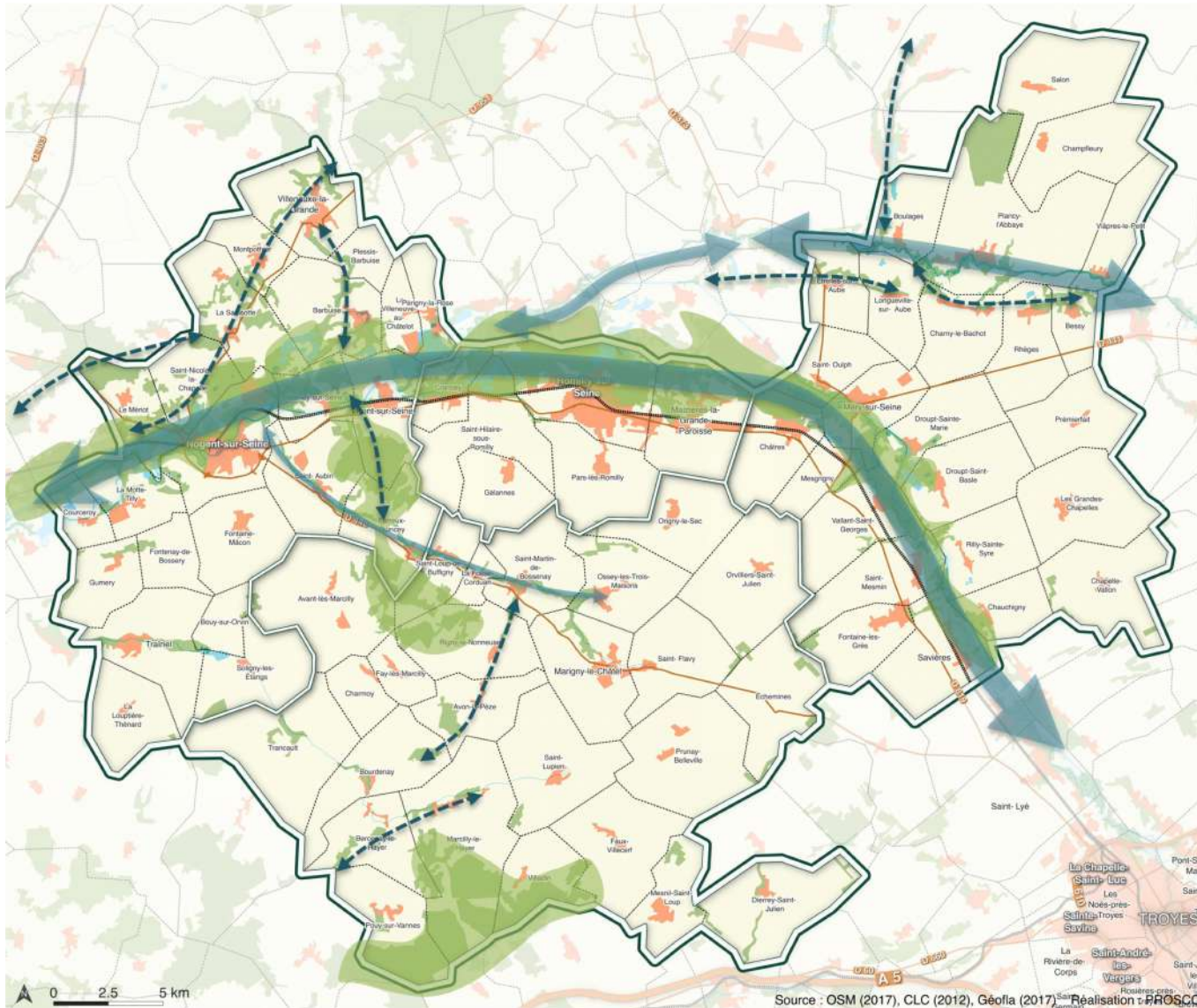
- les paysages ouverts des grands lacs
- les usages publics nombreux et accessibles à tous
- les paysages et milieux écologiques associés au berges, variant selon les saisons





# Une trame verte et bleue intimement liée au deux vallées

## Préfiguration de la TVB



- Nombreux espaces naturels
- Richesse écologiques des vallées
- Intégration de la dynamique écologique à l'échelle régionale
- Enjeux de maintien d'une biodiversité ordinaire
- Support de nombreuses activités : tourisme, transport, carrières, industries...



## Les principaux attracteurs touristiques locaux

Source : CDT Aube en Champagne



Château de La Motte-Tilly



Musée Camille Claudel à Nogent-sur-Seine



Circuit des dolmens et des polissoirs à Marcilly-le-Hayer

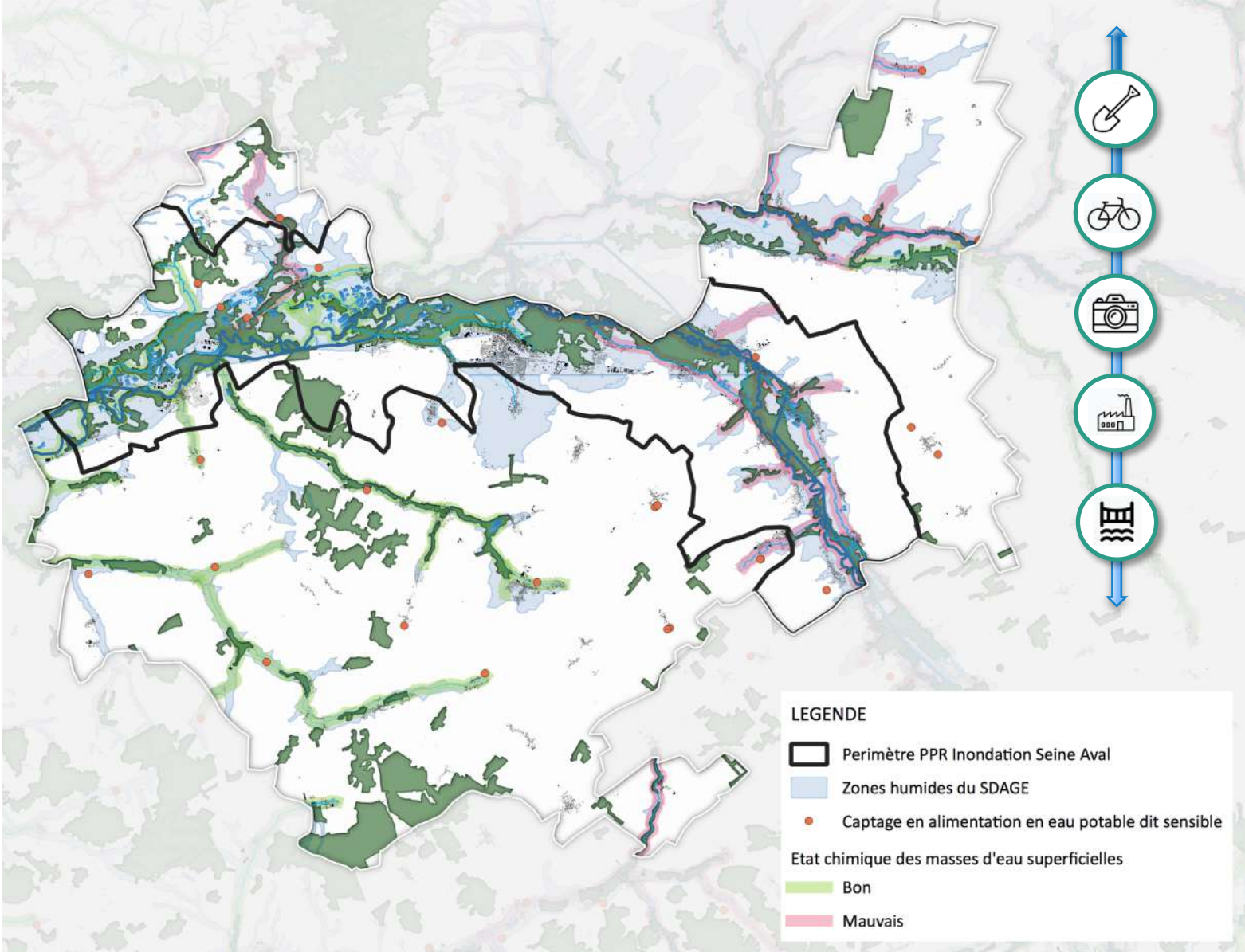


Voie verte de l'Aube en Champagne à Saint-Oulph



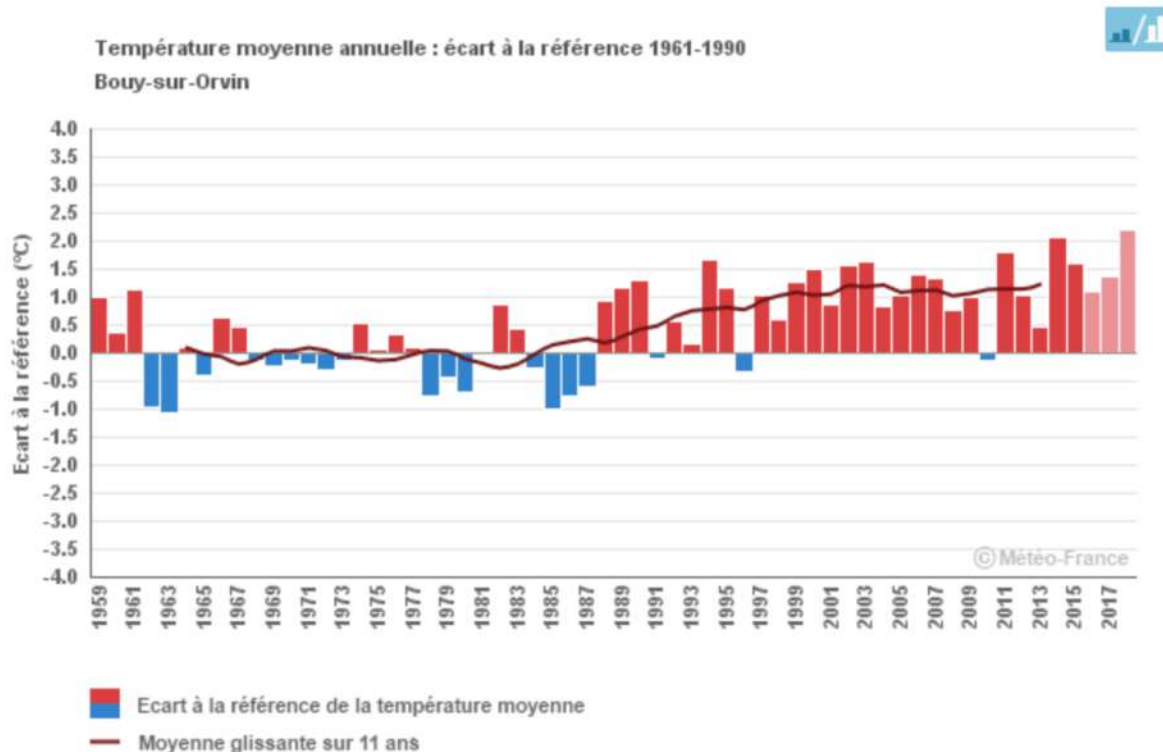


# Une ressource en eau qui pose des enjeux de durabilité ?



# Quelle évolution climatique sur le territoire pour quelle transition écologique et économique ?

- Hausse des températures moyennes en Champagne-Ardenne d'un peu plus de 0.3°C par décennie sur la période 1959-2009
- Accentuation du réchauffement depuis les années 1980
- Réchauffement en toute saison, particulièrement marqué en été et réduction du nombre de jours de gel
- Précipitations globalement orientées à la hausse, mais avec une forte variabilité d'une année sur l'autre
- Assèchement du sol (de 4 %) et accentuation de l'intensité des sécheresses



*Les trois années  
les plus chaudes  
depuis 1959 : 2011,  
2014 et 2018*



- Entre 2009 et 2017, la consommation d'espace est d'environ **230 ha (29 ha/an)**.
- Un rythme d'urbanisation qui devra prendre en considération les politiques nationales et régionales (SRADDET) tout en s'adaptant aux différents contextes locaux et au rôle que le territoire du SCoT est amené à jouer dans l'équilibre régional.

**SRADDET : « Réduction de la consommation foncière d'au moins 50 % à horizon 2030 et tendre vers 75 % en 2050 »**

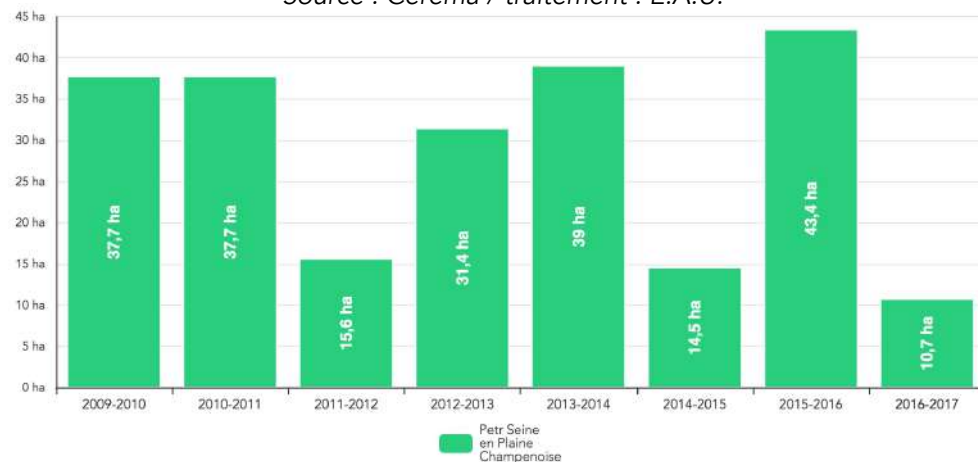
**Comparaison du niveau de consommation d'espace entre 2009 et 2017 avec les SCoT voisins**

Source : Cerema / traitement : E.A.U.



**Evolution de la consommation d'espace pour chaque année entre 2009 et 2017 au sein du SCoT**

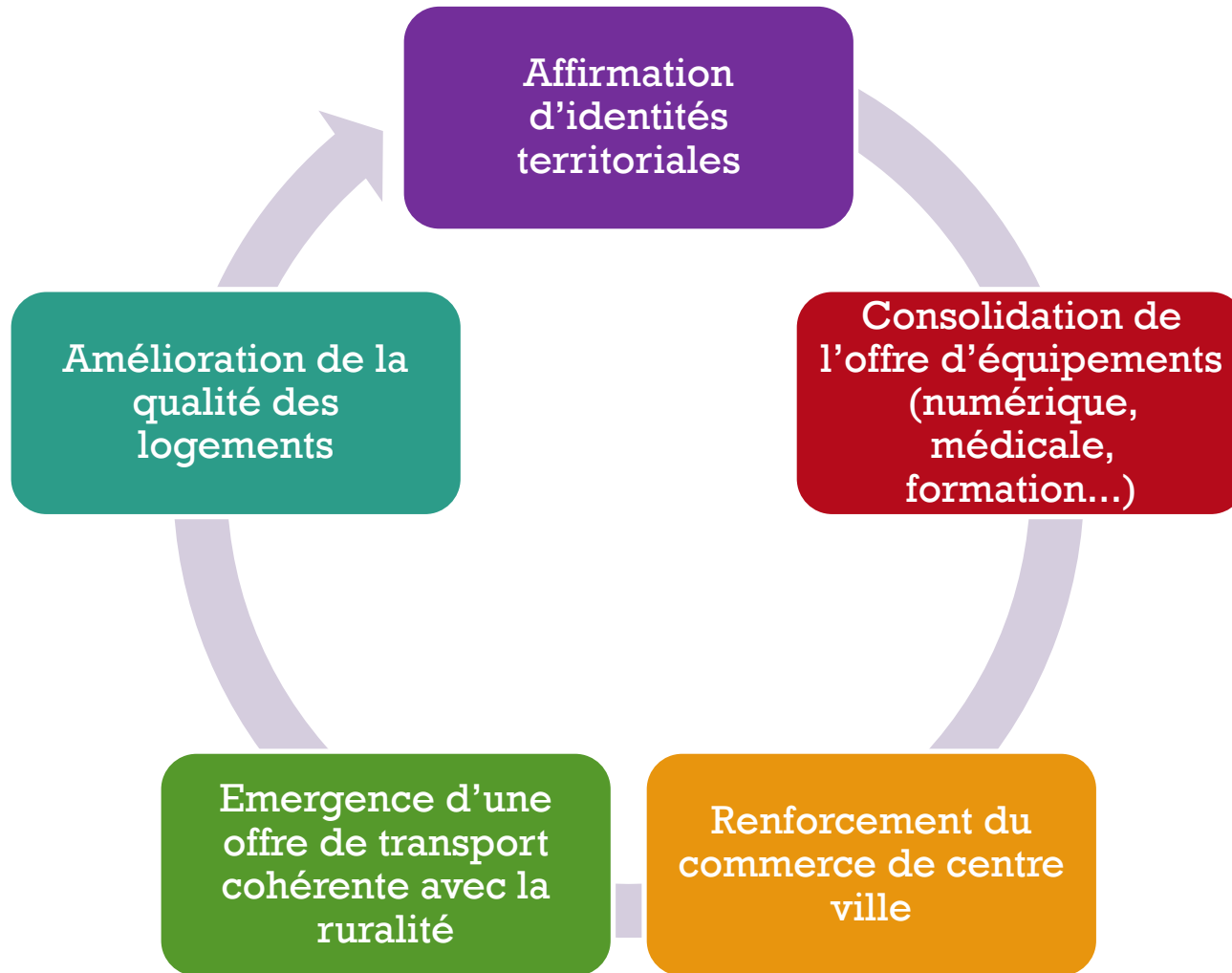
Source : Cerema / traitement : E.A.U.





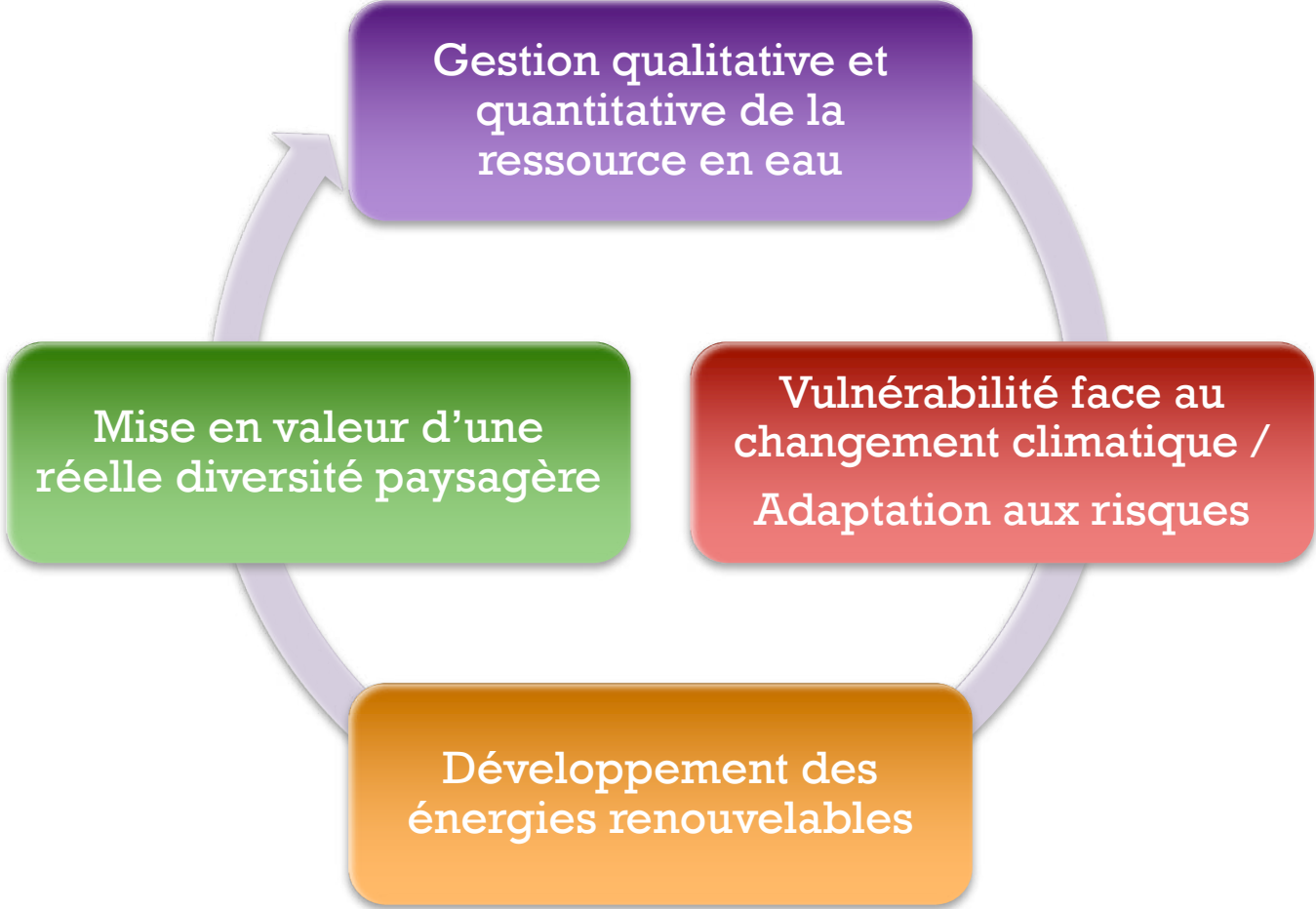
# **Regards croisés sur les enjeux qui se posent au territoire du PETR**

**« Posons nous un instant »**

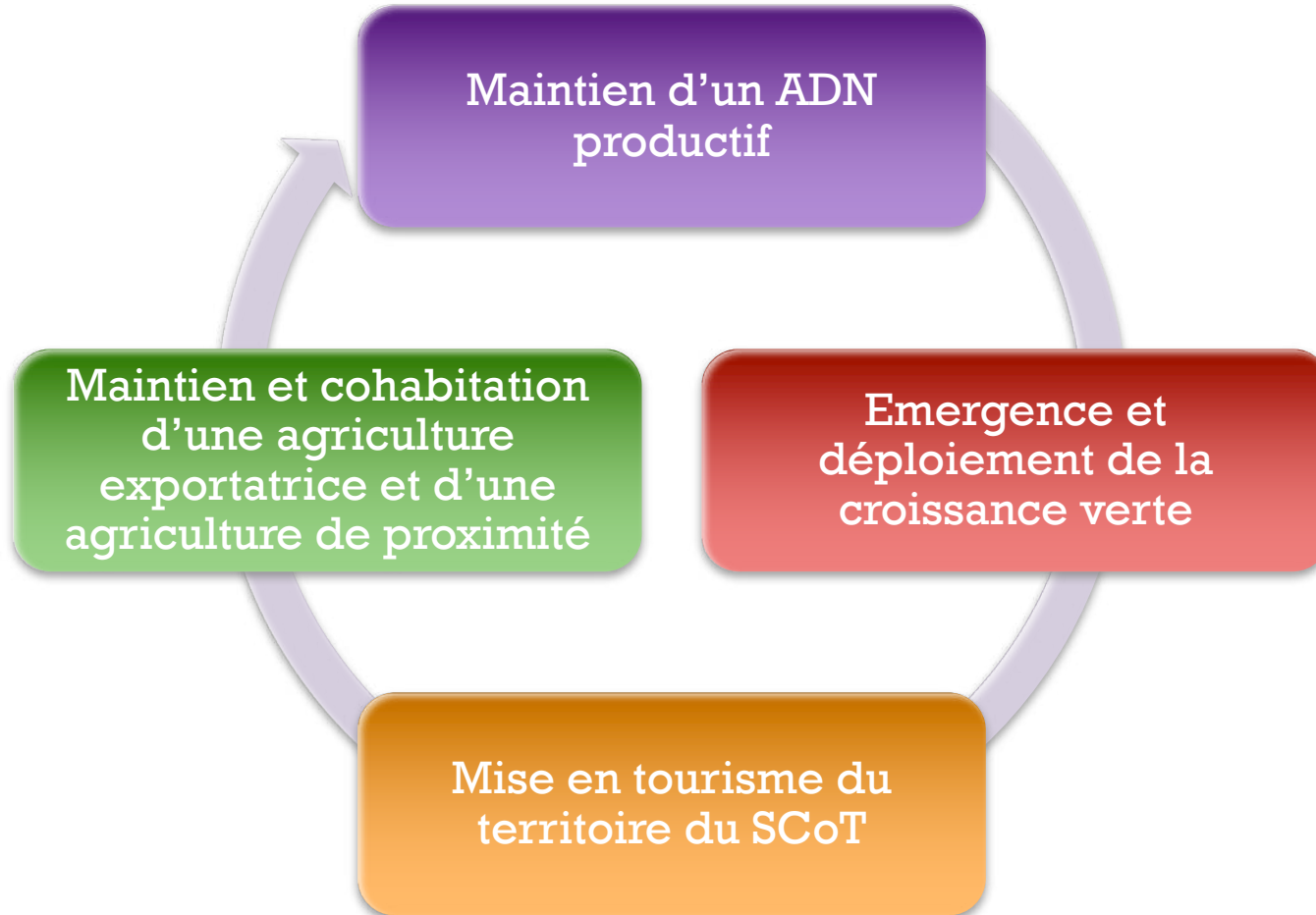




# Les grands enjeux qui se posent au territoire en lien avec les ressources environnementales et paysagères



# Les grands enjeux qui se posent au territoire en lien avec le développement économique



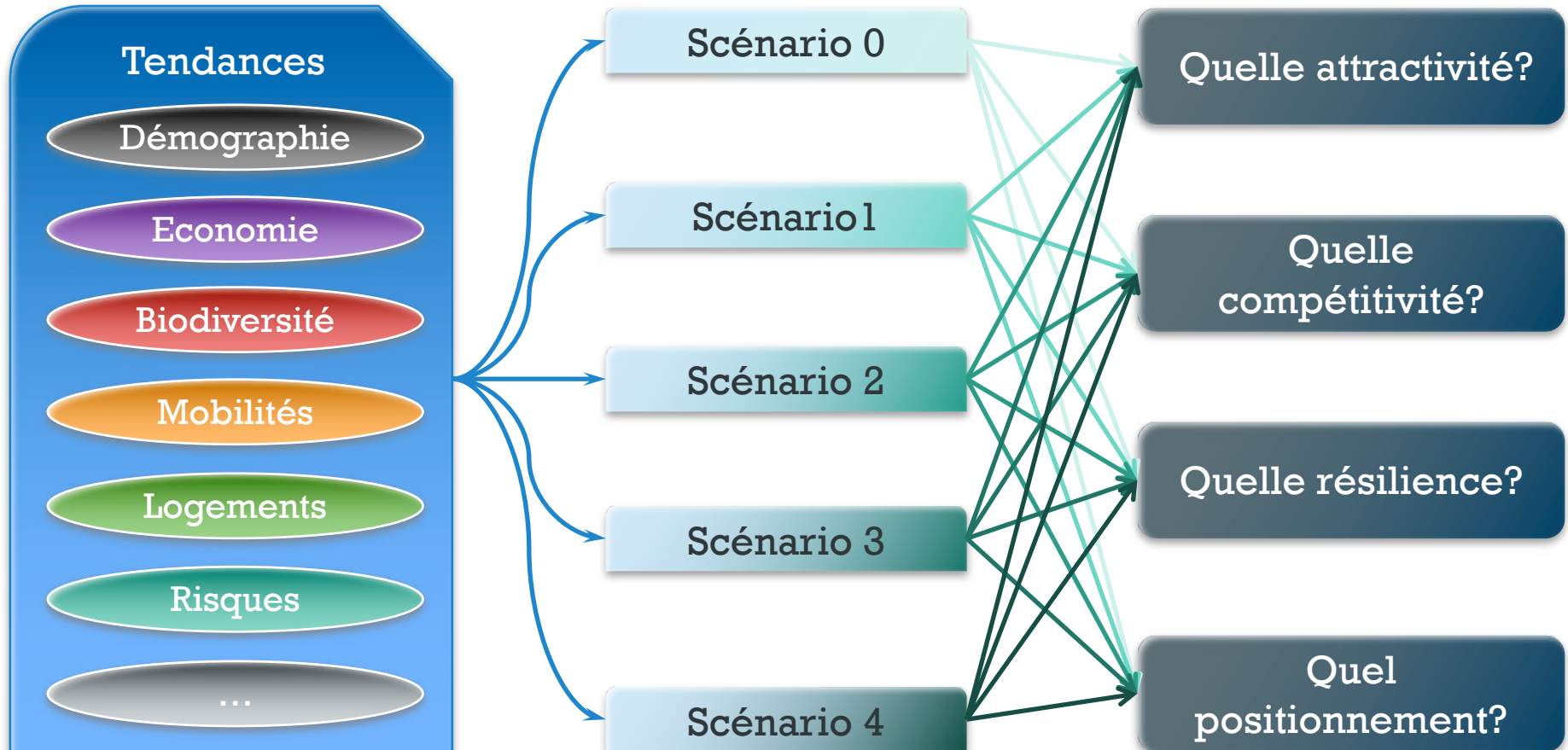


**Imaginons notre territoire**

**« C'est quoi la Plaine en Seine  
Champenoise à 2040 ? »**

# La genèse des scénarii

- Le diagnostic a permis de dégager des tendances structurelles, conjoncturelles ou naissantes.
- Ces tendances, **non immuables**, sont les ingrédients pour déterminer des possibles imaginables, pas forcément souhaitables.
- Outre ces tendances, le projet du territoire qui sera choisi est à questionner sous le prisme des attentes des populations post-COVID (santé, urbanisme, qualité de vie) et du redressement économique.



## Scénario tendanciel

### La Seine, toujours la Seine !

#### Hypothèses

Prolongation  
des grandes  
tendances  
passées

Des  
politiques  
publiques à  
l'échelle des  
EPCI

#### Tendances marquantes

Vieillessement de la  
population

Un développement le  
long de l'axe  
historique de la Seine

#### Risque principal

Distorsion des  
tendances de  
développement entre  
l'axe Seine et les  
autres

## Conséquences socio-économiques

Atterrissage du développement démographique

+ 1 100 habs à 20 ans  
+0,10%/an

Chute du taux de concentration de l'emploi

Taille des ménages en diminution

## Traduction dans l'aménagement et le positionnement

Besoins élevés de logements

Moins de besoins de foncier pour le développement économique

Reconquête des centres villes et bourgs

Développement des services à destination des plus de 65 ans

Espace interstitiel entre l'Ile de France et le Grand-Est

### Conséquences environnementales

Incidence négative

Incidence positive

Consommation d'espace



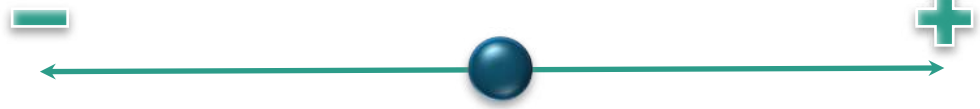
Intensification des déplacements pendulaires



Transition énergétique



Gestion de l'eau



## Scénario du redressement économique

### L'usine à la campagne

#### Hypothèses

Rebond de l'emploi confirmé et qui s'installe

Politiques publiques ciblées sur l'attractivité (entreprises et salariés)

#### Tendances marquantes

Rajeunissement de la population

Développement sur les pôles d'emplois de l'axe Seine et du tissu rural

Diversification des activités économiques et de l'emploi

#### Risque principal

Vulnérabilité aux chocs économiques exogènes

Impact du développement économique sur les paysages et l'environnement



## Conséquences socio-économiques

Croissance démographique sur les classes d'âge des actifs (25-45 ans)

+ 4 800 habs à 20 ans  
+0,42%/an

Augmentation de l'emploi

Forte atténuation de la réduction de la taille des ménages

## Traduction dans l'aménagement et le positionnement

Diversification de l'offre logements

Amélioration de l'offre d'équipements à destination des jeunes et actifs

Fort besoin de foncier et immobilier économique

Ancrage économique conforté à l'interface de l'Île de France et du Grand Est / sur l'axe Seine élargi

### Conséquences environnementales

Incidence négative

Incidence positive

Consommation d'espace



Déplacements pendulaires



Transition énergétique



Gestion de l'eau



## Défis

Numérique

Formation

Marketing territorial

Gestion dans le temps du foncier économique

Infrastructures routières, fluviales et ferrées connectées aux grands flux

Coopérations avec les territoires limitrophes (Maîtrise concurrentielle)

Conflit de vocation foncière entre habitat / équipements / économie

## Scénario de l'exode urbain

### L'eldorado et le jardin

#### Hypothèses

Pression des urbains venant des espaces limitrophes

Politiques publiques ciblées sur l'accueil qualitatif des populations urbaines

#### Tendances marquantes

Mixité générationnelle

Développement sur les pôles de services

Tertiarisation marquante de l'économie

#### Risque principal

Capacité d'absorption « massive » des nouvelles populations

Dilution de l'identité rurale / choc de culture

## Conséquences socio-économiques

Croissance démographique sur l'ensemble des classes d'âge

+ 6 600 habs à 20 ans  
+0,57%/an

Augmentation de l'emploi tertiaire au détriment de l'emploi productif

Stabilisation du desserrement des ménages

## Traduction dans l'aménagement et le positionnement

Diversification et renforcement important de l'offre logements

Accroissement de l'offre d'équipements de santé, enfance/jeunesse, commerces de proximité, services associatifs

Polyvalence des mobilités alternatives à l'usage de la voiture individuelle adaptées en milieu rural

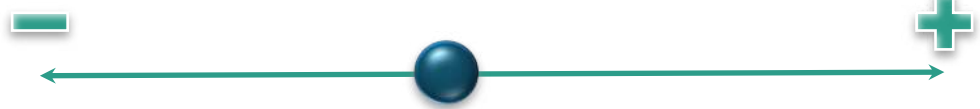
L'espace de captation des flux urbains

### Conséquences environnementales

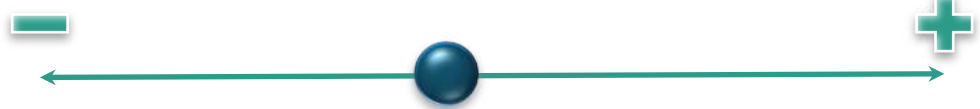
Incidence négative

Incidence positive

Consommation d'espace



Déplacements pendulaires



Transition énergétique



Gestion de l'eau



## Défis

Numérique

Nature en ville

Marketing territorial

Gestion de l'impact du développement sur les ressources naturelles (eau notamment)

Gestion des densités dans les aménagements (jardin)

Gestion de la cohabitation entre activités agricoles / industrielles et espaces résidentiels

Présence de fonctions essentielles : santé, commerces de proximité, circuits-courts, culture

## Scénario de la ruralité intimiste qui se dévoile et qui met l'excellence environnementale au cœur de son mode de développement

### La ruralité onirique

#### Hypothèses

Maîtrise des pressions démographiques

Mise en tourisme du territoire

#### Tendances marquantes

Ouverture sélective

Développement d'un tourisme de découverte

Harmonie entre le développement, ses paysages et la nature

#### Risque principal

Image « muséale » qui n'attire pas les actifs

Abandon de l'ADN productif

Forte spécialisation territoriale vis-à-vis des territoires limitrophes



## Conséquences socio-économiques

Croissance démographique régulée et équilibrée à l'échelle du territoire

+ 2 000 habs à 20 ans  
+0,18%/an

Augmentation de l'emploi touristique et connexe, mais perte d'emplois productifs

Renforcement de la bi-résidence

## Traduction dans l'aménagement et le positionnement

Approche paysagère et environnementale exigeante

Mise en vélo des axes Seine et Aube

Sauvegarde du patrimoine remarquable et vernaculaire

Equipements et économie de proximité

Espace de respiration à l'abris du bruit des agglomérations

### Conséquences environnementales

Incidence négative

Incidence positive

Consommation d'espace



Déplacements pendulaires



Transition énergétique



Gestion de l'eau



## Défis

Numérique

Nature en ville

Marketing territorial

Transition écologique et économique assumée

Montée en gamme des équipements touristiques (hôtellerie, points d'accueil, culture ...)

Politique de rénovation/requalification des espaces urbanisés

Valorisation des circuits courts, agriculture biologique, artisanat d'art

**Scénario de la mise en réseau du territoire entre l’Ile de France et le Grand Est**

**Le trait d’union**

**Hypothèses**

- Maintien de la capacité d’attraction démographique
- Maintien des spécificités économiques, agricoles, paysagères

**Tendances marquantes**

- Mise en réseau interne des atouts de chacun des EPCI
- Coopérations externes multi-domaines

**Risque principal**

- Etre un territoire de transit
- Manque de solidarité interterritoriale
- Hétérogénéité de développement entre les espaces au sein du PETR

## Conséquences socio-économiques

Croissance  
démographique forte sur  
les polarités

+ 3 400 habs à 20 ans  
+0,30%/an

Diversification de l'emploi  
et passerelle entre entre  
industries / activités  
primaires / activités  
vertes

Maintien de la mixité  
sociale et générationnelle

## Traduction dans l'aménagement et le positionnement

Mise en valeur de la Seine, de  
l'Aube, des paysages aubois

Besoins de logements en écho de  
la rotation des ménages

Réponse aux besoins de  
mobilités des entreprises,  
travailleurs, touristes

Préservation et valorisation des  
ressources naturelles

Un territoire de liens et moteur  
d'un espace interrégional en  
évolution

## Défis

Numérique

Marketing territorial

Transition écologique et économique assumée

Mise en réseau interne et externe sur les questions économiques, environnementales (TVB), touristiques, de transports, formations, gestion de l'eau

Développement foncier résidentiel et économique harmonieux

Polarisation du développement sur les pôles de services et de mobilités

Valorisation des circuits courts, agriculture biologique, artisanat d'art

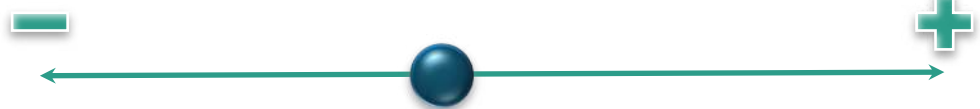


### Conséquences environnementales

Incidence négative

Incidence positive

Consommation d'espace



Déplacements pendulaires



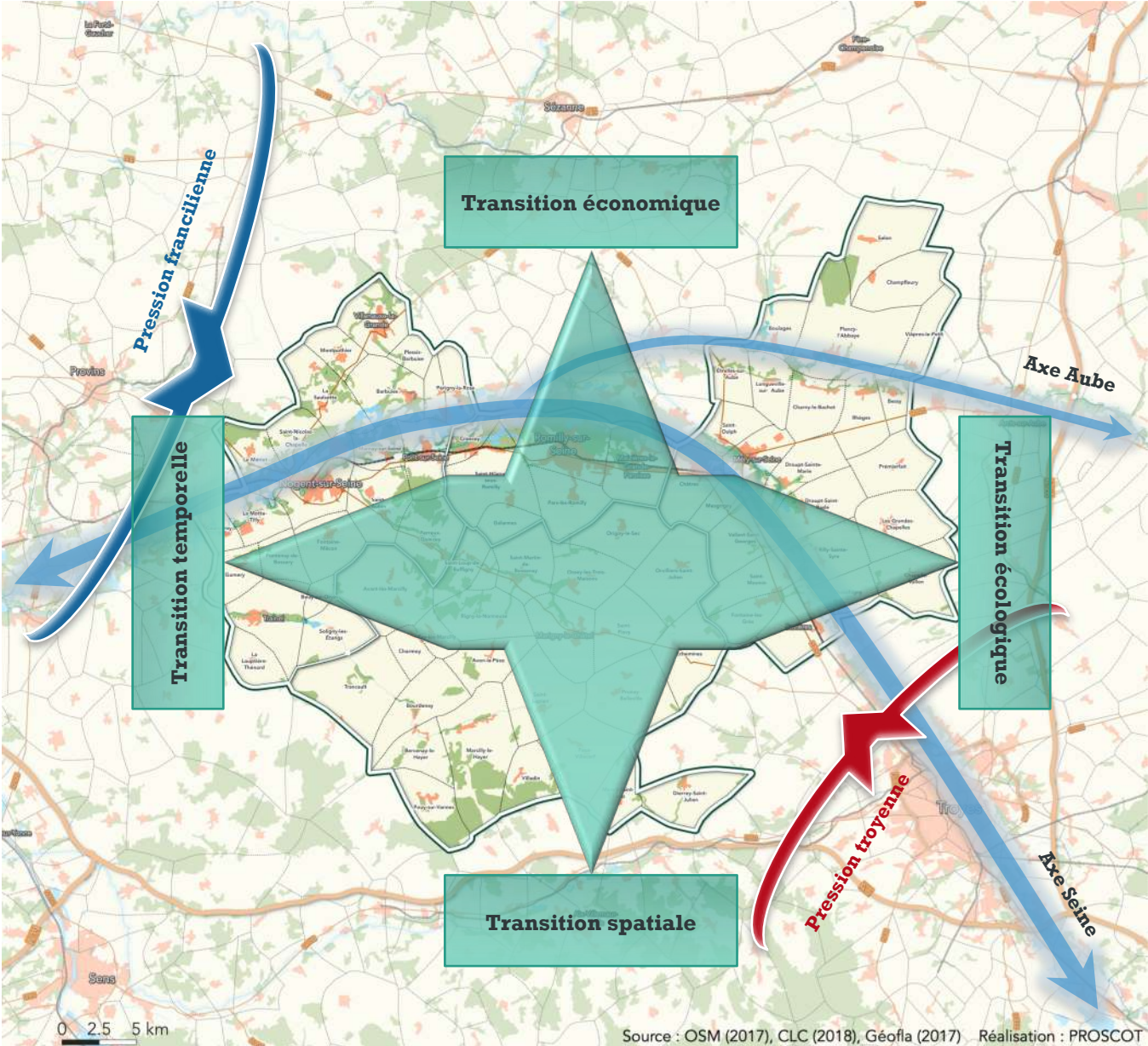
Transition énergétique



Gestion de l'eau



# Des scénarios qui interrogent 4 transitions pour un futur projet de territoire collectivement partagé?



Source : OSM (2017), CLC (2018), Géofla (2017) Réalisation : PROSCOT