



Schéma de Cohérence Territorial (SCoT)

PETR Seine en Plaine Champenoise

Séminaire diagnostic

Échemines, le 12 février 2020



Sommaire

- **Calendrier & objectifs du séminaire**
- **Des premiers éléments de diagnostic abordés au travers des 6 enjeux transversaux**
 - 1 – Le mode de développement
 - 2 – La gestion de l'espace
 - 3 – L'équilibre du territoire
 - 4 – L'économie des flux
 - 5 – La préservation et l'amélioration du cadre de vie
 - 6 – La prévention des risques
- **Conclusions & perspectives**



Calendrier & objectifs du séminaire

Un séminaire pour...

- **...partager un premier « regard » sur le territoire**, issu des analyses en cours et des échanges avec les élus lors des ateliers de novembre 2019.
- **...dessiner des premiers enjeux** qui donneront corps à la stratégie que les élus souhaiterons pour leur territoire.

Diagnostic / EIE

Octobre 2019
–
Octobre 2020

PADD

Novembre 2020
–
Septembre 2021

DOO

Octobre 2021
–
Novembre 2022

Arrêt / Avis /Enquête / Approbation

Décembre 2022
–
Avril 2023

Un diagnostic qui s'appuie sur les différentes études locales

- Les différents documents stratégiques et de planification territoriale réalisés (PLUi, PCAET, ...).
- Le schéma de services du PETR (2018)
- La seconde Opération Programmée d'Amélioration de l'Habitat (OPAH 2017-2020) de la CC des Portes de Romilly-sur-Seine.
- Le schéma de développement touristique du Nogentais (2005)
- Le porté à connaissance (PAC) des services de l'Etat
- Etudes liées à la création de la Réserve Naturelle Nationale de la Bassée (Aube / Marne)
-

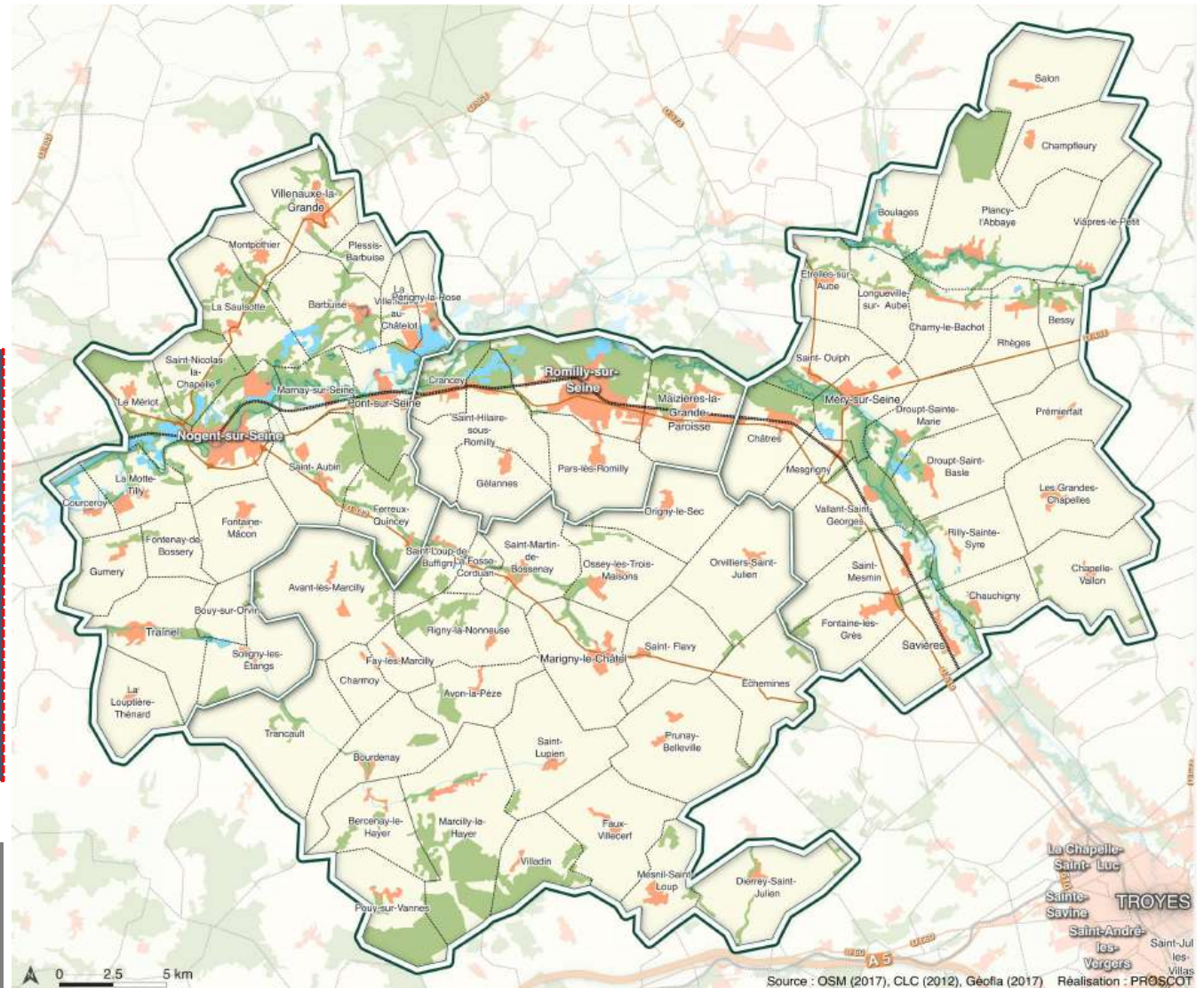
Un territoire spécifique riche de ses différences ?

Périmètre du PETR Seine en Plaine Champenoise

SCoT :

- 79 communes
- 4 EPCI
- 54 067 hab (RP 2016)

EPCI	Nombre de communes	Population en vigueur au 01/01/2020	Population 2016
CC des Portes de Romilly sur Seine	6	18 573	18 606
CC du Nogentais	23	14 386	16 821
CC Seine et Aube	25	10 081	10 148
CC de l'Orvin et de l'Ardusson	25	8 485	8 492
SCoT Seine en Plaine Champenoise	79	51 525	54 067



Précisions méthodologiques :

Le diagnostic du SCoT analyse les dernières données de l'INSEE issues du recensement général de la population de 2016, année la plus récente pour laquelle l'ensemble des indicateurs sont mobilisables (population, logement, emploi, équipement,...). Les données publiées au 01/01/2020 ne concernent que la population et non les autres thématiques.



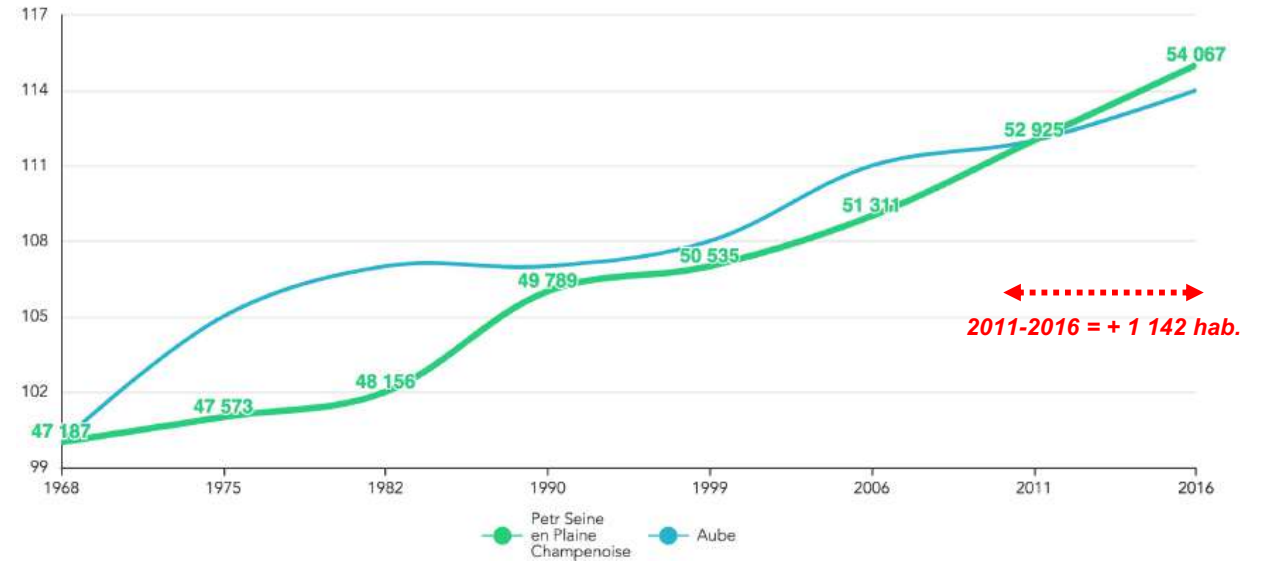
1 – Le mode de développement du territoire

Un solde migratoire suffisant pour porter le dynamisme démographique à l'avenir ?

- Une croissance de long terme et régulière depuis la fin des années 1990 : + 1 142 habitants entre 2011 et 2016 (+0,4% / an).
- Une dynamique démographique supérieure au département depuis 2011.
- Une croissance portée par le solde migratoire (+ 988 personnes entre 2011 et 2016) et un solde naturel légèrement positif.

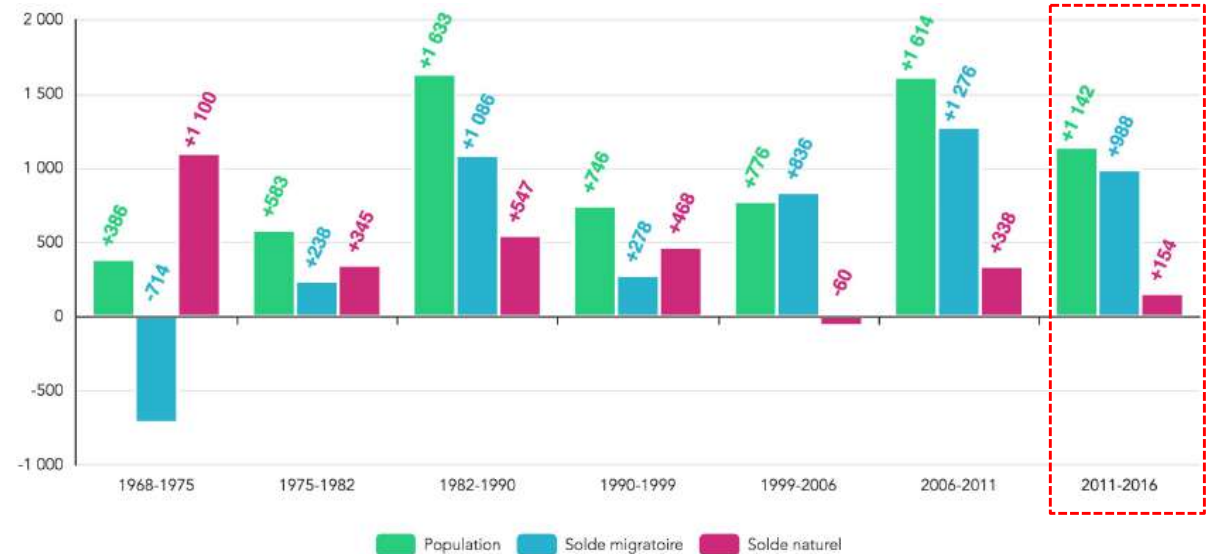
Evolution de la population depuis 1968

Source : Insee, RP 2016 / traitement : E.A.U. (indice base 100 en 1968)



Evolution de la population depuis 1968 selon le solde naturel et migratoire

Source : Insee, RP 2016 / traitement : E.A.U.



Les axes Seine et Aube : les moteurs de la croissance démographique qui profitent aux territoires ruraux ?

- Dans un contexte de déprise des villes de petites tailles, le territoire se caractérise par un dynamisme démographique de nombreux pôles urbains.

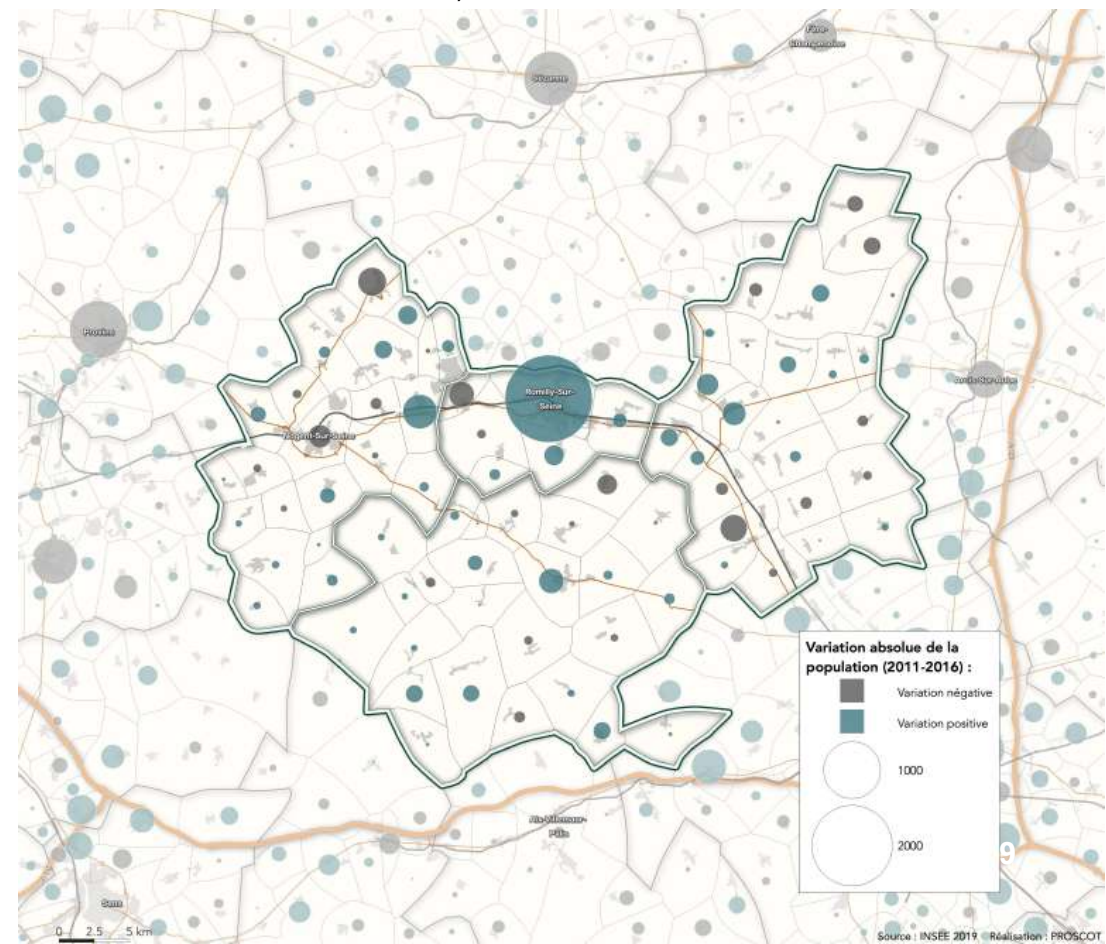
Variation de la population des communes de plus de 500 hab. entre 2011 et 2016

Source : Insee, RP 2016 / traitement : E.A.U.

Communes	Population		Evolution 2011-2016	
	2011	2016	Variation absolue	TCAM
Romilly-sur-Seine	13 673	14 459	786	1,1%
Nogent-sur-Seine	6 028	5 973	-55	-0,2%
Villenauxe-la-Grande	2 808	2 724	-84	-0,6%
Marigny-le-Châtel	1 674	1 739	65	0,8%
Méry-sur-Seine	1 462	1 520	58	0,8%
Maizières-la-Grande-	1 481	1 503	22	0,3%
Pont-sur-Seine	1 040	1 161	121	2,2%
Traînel	1 066	1 073	7	0,1%
Savières	1 017	1 008	-9	-0,2%
Plancy-l'Abbaye	946	979	33	0,7%
Fontaine-les-Grès	868	874	6	0,1%
Pars-lès-Romilly	791	833	42	1,0%
Saint-Mesmin	898	822	-76	-1,8%
Gélannes	726	739	13	0,4%
Crancey	798	730	-68	-1,8%
Marcilly-le-Hayer	690	720	30	0,9%
Châtres	668	701	33	1,0%
La Saulotte	683	698	15	0,4%
Fontaine-Mâcon	642	667	25	0,8%
Origny-le-Sec	652	610	-42	-1,3%
Le Mériot	581	607	26	0,9%
Mesnil-Saint-Loup	573	605	32	1,1%
Ossey-les-Trois-Maisons	594	590	-4	-0,1%
Saint-Aubin	592	587	-5	-0,2%
Avant-lès-Marcilly	503	509	6	0,2%

Variation de la population par commune entre 2011 et 2016

Source : Insee, RP 2016 / traitement : E.A.U.



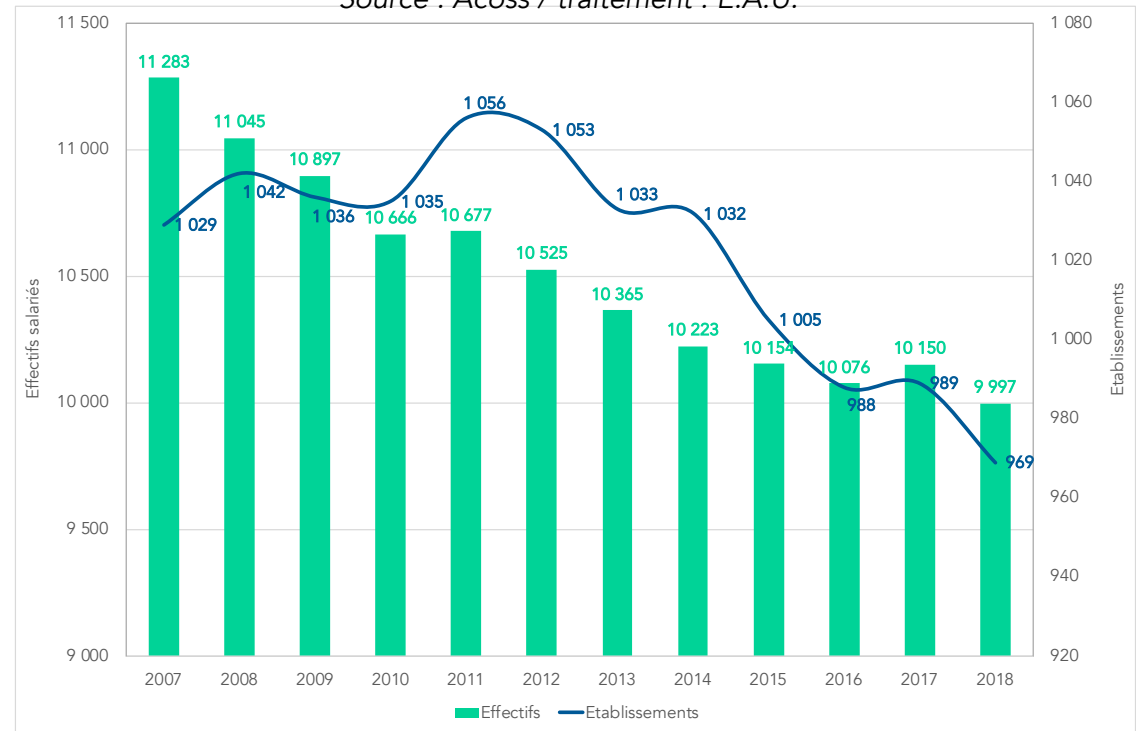
Une stabilisation des emplois depuis 2015 qui laisse présager une reprise ?

- Une évolution économique soumise aux effets de la crise économique de 2008. Entre 2007 et 2018 :
 - - 1 286 emplois ;
 - - 60 établissements.

- Une contraction des emplois qui relève de la perte de vitesse de l'industrie et de la construction. Entre 2011 et 2016 :
 - Industrie : - 605 emplois ;
 - Construction : - 240 emplois.

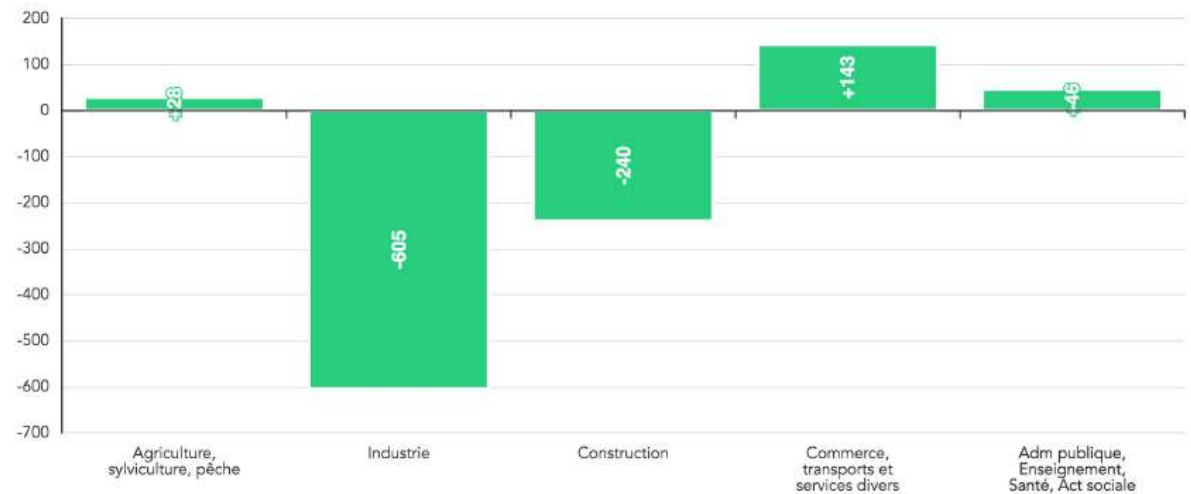
Evolution des effectifs salariés et des établissements (hors agriculture)

Source : AcoSS / traitement : E.A.U.



Evolution des emplois par grands secteurs économiques entre 2011 et 2016

Source : Insee, RP 2016 / traitement : E.A.U.

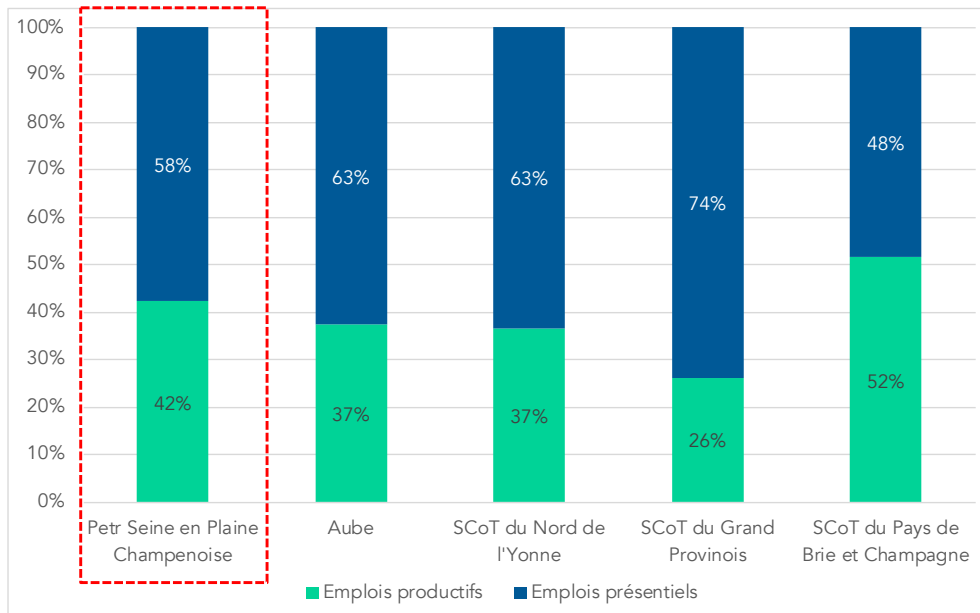


Un tissu productif destiné à s'estomper au profit des activités présentes ?

- Une sphère productive particulièrement présente au sein du SCoT par rapport aux territoires voisins : 42 % des emplois locaux contre 37 % en moyenne dans l'Aube...
- ...mais des évolutions économiques conduisant à une contraction du tissu productif (4 731 emplois en moins depuis 1975), au profit des activités présentes (+ 1 840 emplois depuis 1975).

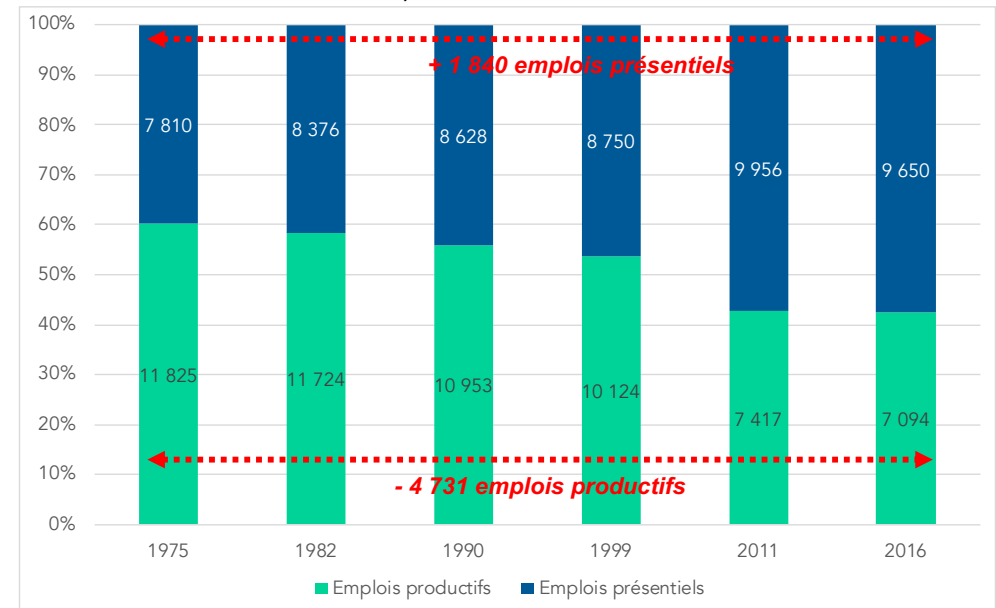
Répartition des emplois selon la sphère en 2016

Source : Insee, RP 2016 / traitement : E.A.U.



Répartition des emplois selon la sphère économique au sein du SCoT de 1975 à 2016

Source : Insee, RP 2016 / traitement : E.A.U.



Les activités présentes sont les activités mises en œuvre localement pour la production de biens et de services visant la satisfaction des besoins de personnes présentes dans le territoire.

Les activités productives sont déterminées par différence. Il s'agit des activités qui produisent des biens majoritairement consommés hors du territoire et des activités de services tournées principalement vers les entreprises de cette sphère.

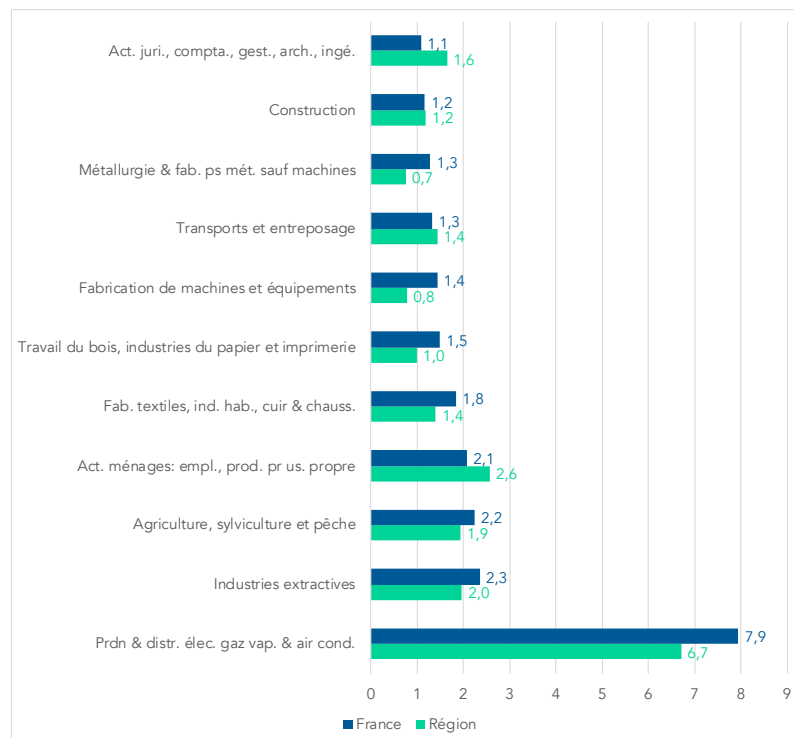
Des spécialisations économiques attachées à l'histoire du territoire ?

- Des savoir-faire reconnus qui tirent profit des ressources locales (production d'électricité; industries extractives, agriculture...).
- De nombreux groupes internationaux autour desquels se sont développés diverses activités de sous-traitance (ex : Groupe Soufflet : 1^{er} collecteur de céréales d'Europe et 20 % des exportations françaises de céréales).



Spécialisations économiques du territoire

Source : Insee, RP 2016 / traitement : E.A.U.



Principales entreprises du territoire (effectif > à 100)

Source : CCI France 2020 / traitement : E.A.U.

Rang	Raison sociale	Communes	Types d'activités	Effectif
1	Centrale nucléaire CNPE	Nogent-sur-Seine	Production d'électricité	861
2	J. Soufflet	Nogent-sur-Seine	Administration d'entreprises	278
3	Centre Leclerc	Romilly-sur-Seine	Hypermarchés	255
4	Soufflet Agriculture	Nogent-sur-Seine	Commerce de gros de produits chimiques	191
5	Cycleurope industries	Romilly-sur-Seine	Fabrication de bicyclettes	140
6	Manpower France	Nogent-sur-Seine	Travail temporaire	136
7	Malteries Soufflet	Nogent-sur-Seine	Malterie	121
8	Tractel SAS	Saint-Hilaire-Sous-Romilly	Fabrication d'équipements de levage et de manutention	116
9	AGC IVB	Mery-sur-Seine	Façonnage et transformation du verre plat	114
10	Groupe Larbaletier	Fontaine-Les-Grès	Fabrication de meubles de bureau et de magasin	112
11	Sup Interim	Romilly-sur-Seine	Travail temporaire	111
12	Soufflet transports	Nogent-sur-Seine	Transports routiers de marchandises de proximité	104
13	Ermin Leydier	Nogent-sur-Seine	Fabrication de papier et de carton	103
14	Malteries Franco-Belges	Nogent-sur-Seine	Malterie	101



2 – La gestion de l'espace

Le sol, une ressource d'avenir ?

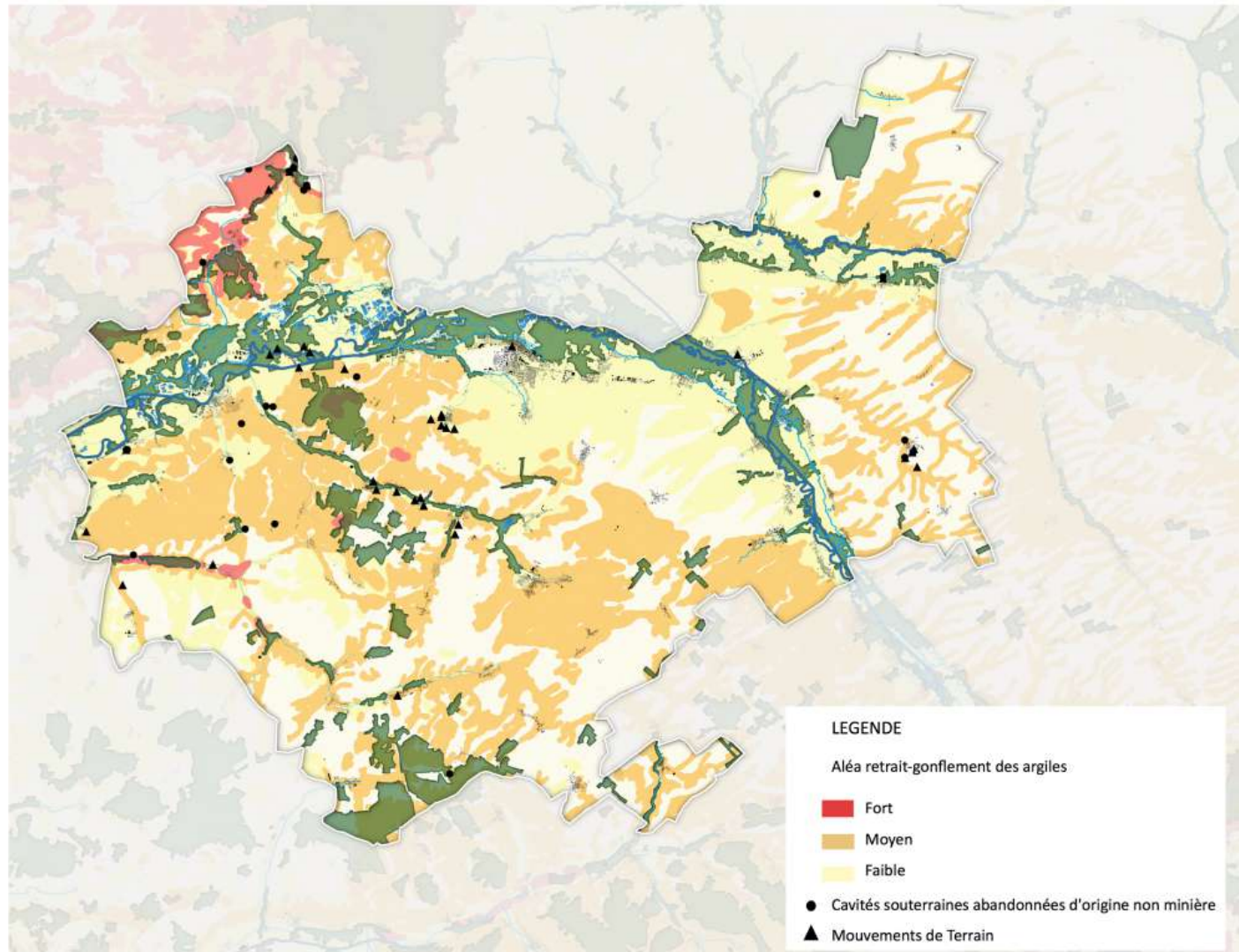
Les sols, un vecteur économique soumis à des vulnérabilités

Source : BRGM / traitement : E.A.U.

- Support d'activités agricoles.
- Support d'activités d'extraction : minéraux et matériaux industriels liés à des sédiments

MAIS

- Associées à des risques:
 - D'effondrement de cavité ;
 - Mouvement de terrain (effondrement, érosion des berges) ;
 - Retrait gonflement des argiles.

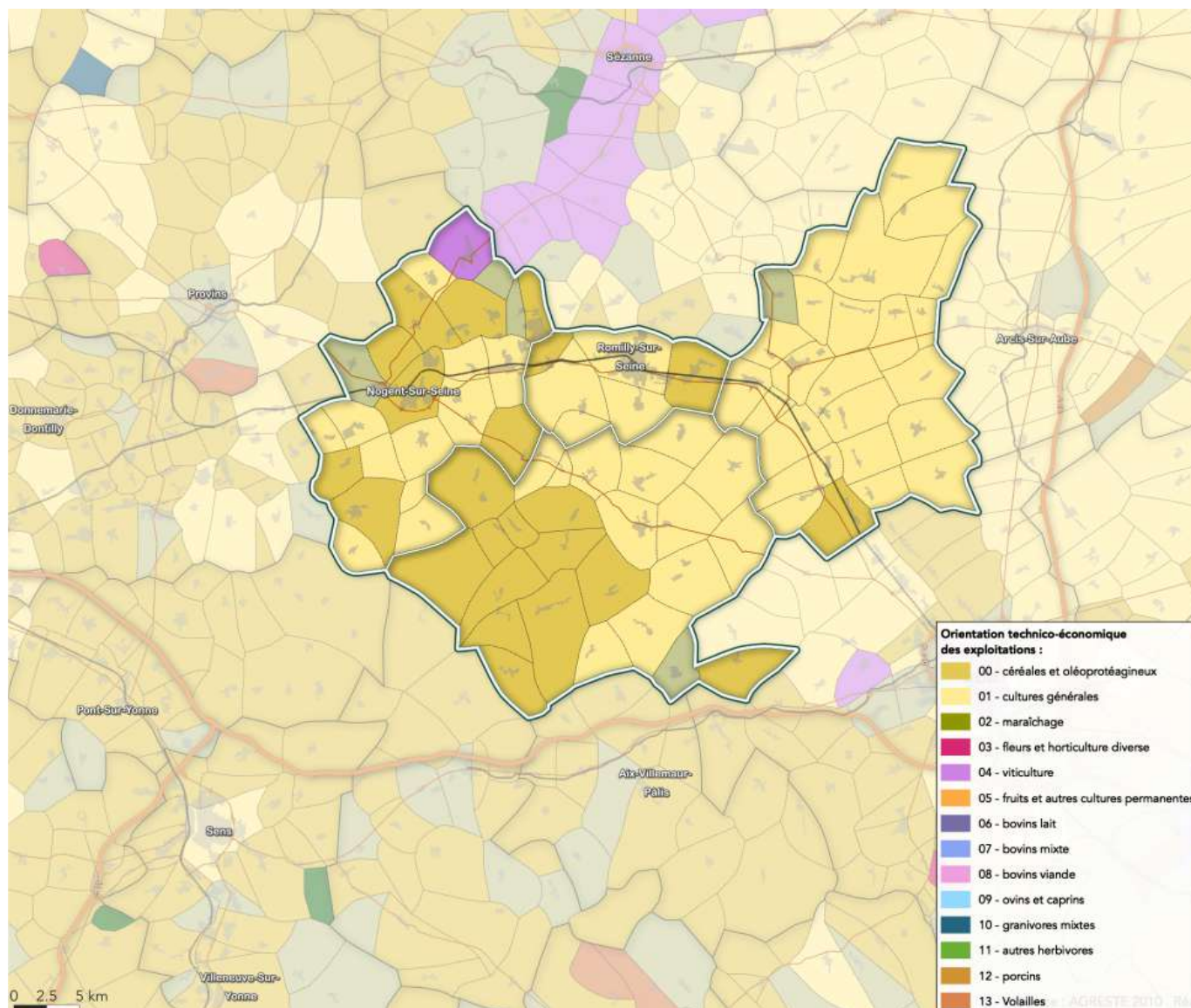


L'agriculture céréalière : marqueur identitaire du territoire ?

Les orientations technico économique des exploitations principales des communes

Source : RGA 2010 / traitement : E.A.U.

- Un emploi agricole qui résiste : 1 031 emplois en 2016 (soit 28 en plus par rapport à 2011).
- Une surface agricole utile (SAU) de 94 752 ha, soit 2 330 ha en moins entre 2000 et 2010.
- Une capacité d'exportation des productions locales à conforter grâce au port de Nogent-sur-Seine.
- Des productions locales de qualité qui contribuent à l'image de marque du territoire (AOC-AOP Champagne et Brie de Meaux ; IGP volailles de la Champagne...).

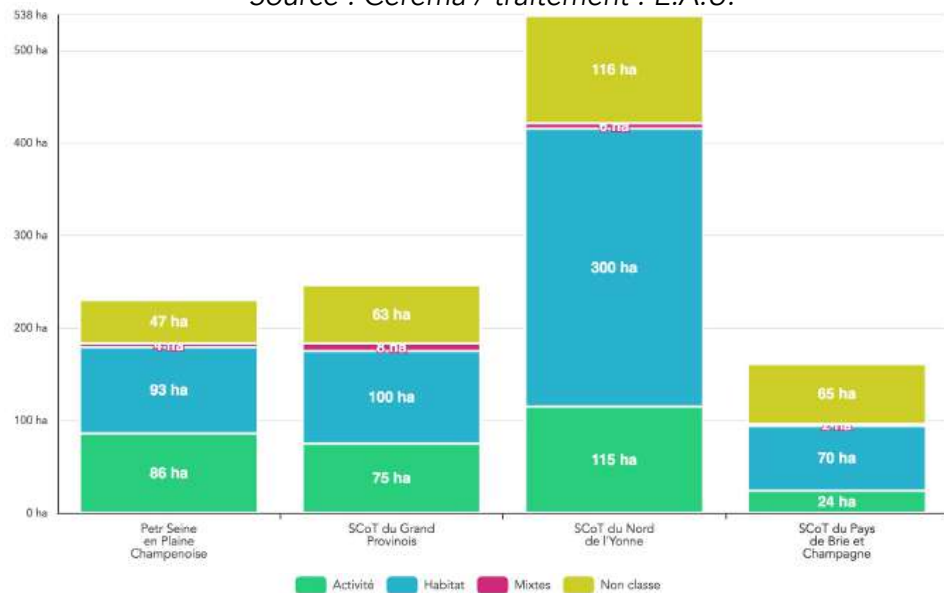


Vers une nouvelle gestion des ressources foncières ?

- Entre 2009 et 2017, la consommation d'espace est d'environ **230 ha** et représente seulement 0,002% de la superficie totale du territoire, (environ 29 ha / an de consommés).
- Un rythme d'urbanisation qui devra prendre en considération les politiques nationales et régionales (SRADDET) tout en s'adaptant aux différents contextes locaux et au rôle que le territoire du SCoT est amené à jouer dans l'équilibre régional.

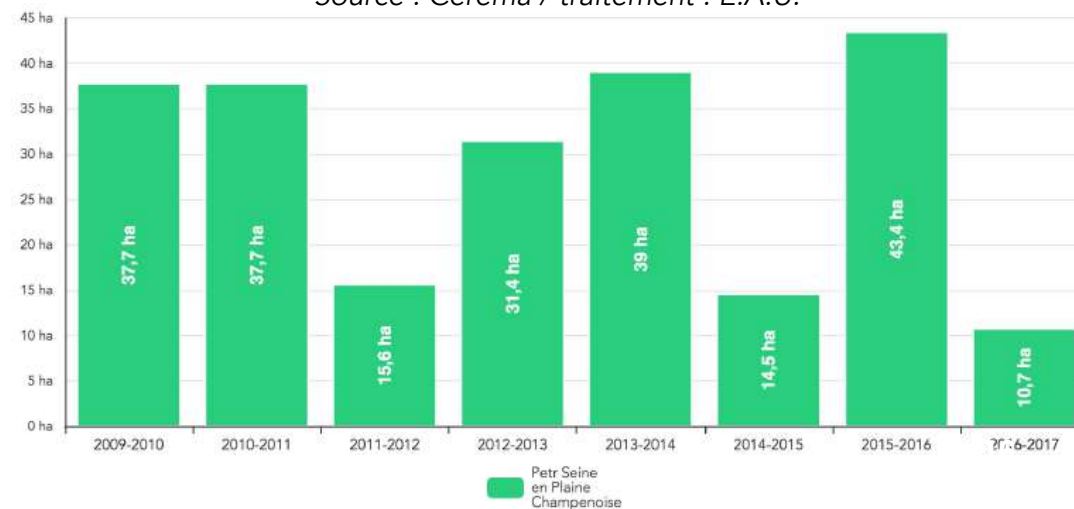
Comparaison du niveau de consommation d'espace entre 2009 et 2017 avec les SCoT voisins

Source : Cerema / traitement : E.A.U.



Evolution de la consommation d'espace pour chaque année entre 2009 et 2017 au sein du SCoT

Source : Cerema / traitement : E.A.U.

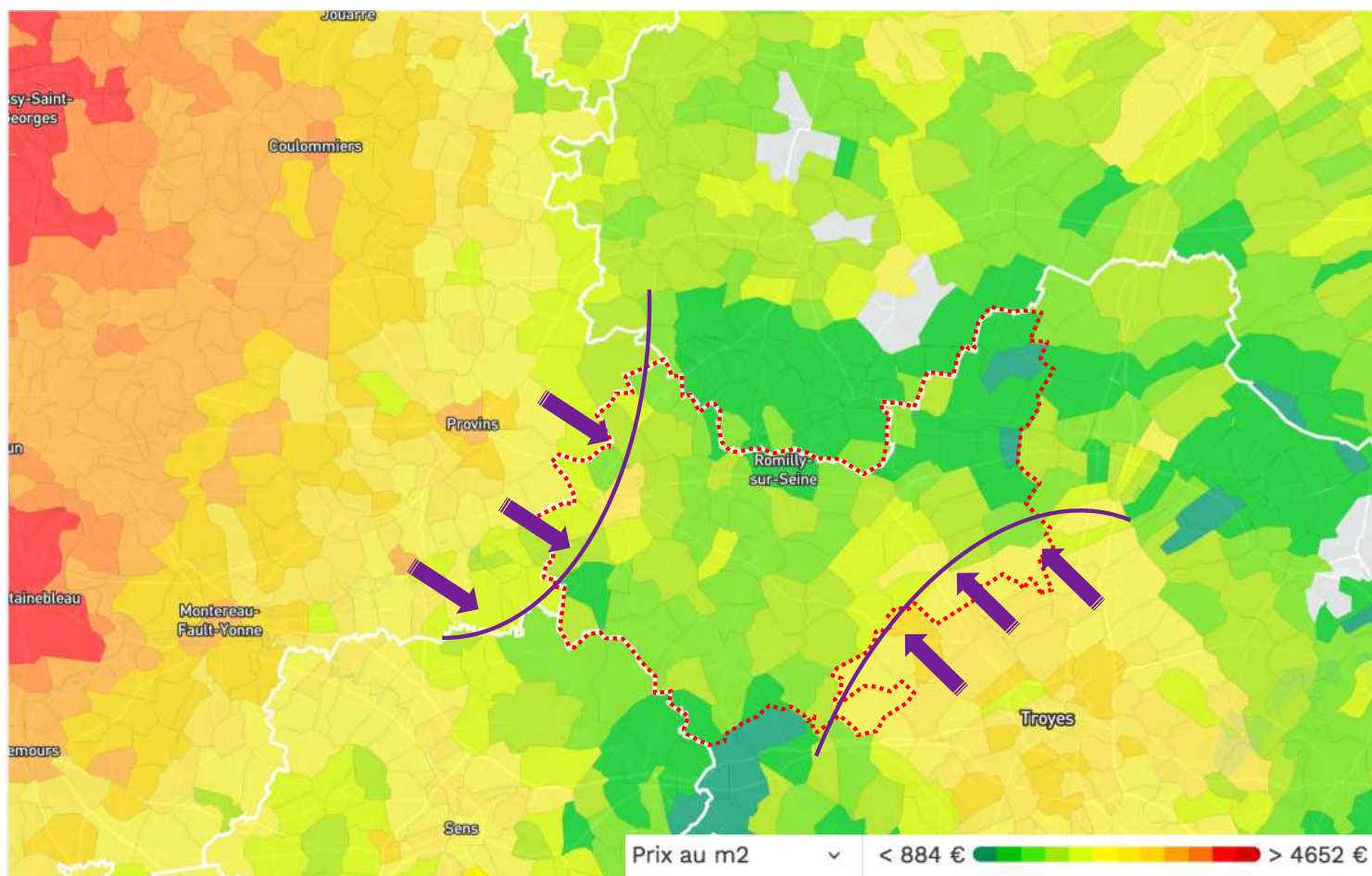




3 – L'équilibre du territoire

Des prix de l'immobilier en passe de modifier les équilibres spatiaux ?

- Des prix de l'immobilier « intermédiaires » qui marquent la transition entre l'Ile-de-France et l'Aube et qui restent attractifs par rapport aux marchés francilien et troyen.
- Une croissance des prix depuis les agglomérations troyennes et provinoises qui gagne progressivement les marges est et ouest du territoire.



Prix de vente de l'immobilier en €/m² en 2019 à une échelle élargie
Source : meilleursagents / traitement : E.A.U.

Repenser le développement de l'offre résidentielle en lien avec l'évolution du parc de logements ?

- Un parc de logements vieillissant... :

- 77% des logements ont été construits avant 1970, ce qui conditionne l'attractivité résidentielle des espaces de vie du SCoT.

- ...qui agit sur la vacance résidentielle :

- 10 % de logements vacants, soit 2 768 logement en 2016 (situation normale autour de 6-7%).
 - Une vacance qui concerne en premier lieu les centres anciens où une partie du bâti ne correspond plus aux besoins des ménages.
 - À noter la remise sur le marché de 244 logements vacants entre 2011 et 2016 à Romilly-sur-Seine.

Dates de construction des logements au sein du SCoT

Source : Insee, RP 2016 / traitement : E.A.U.



Evolutions des logements vacants depuis 1968

Source : Insee, RP 2016 / traitement : E.A.U.

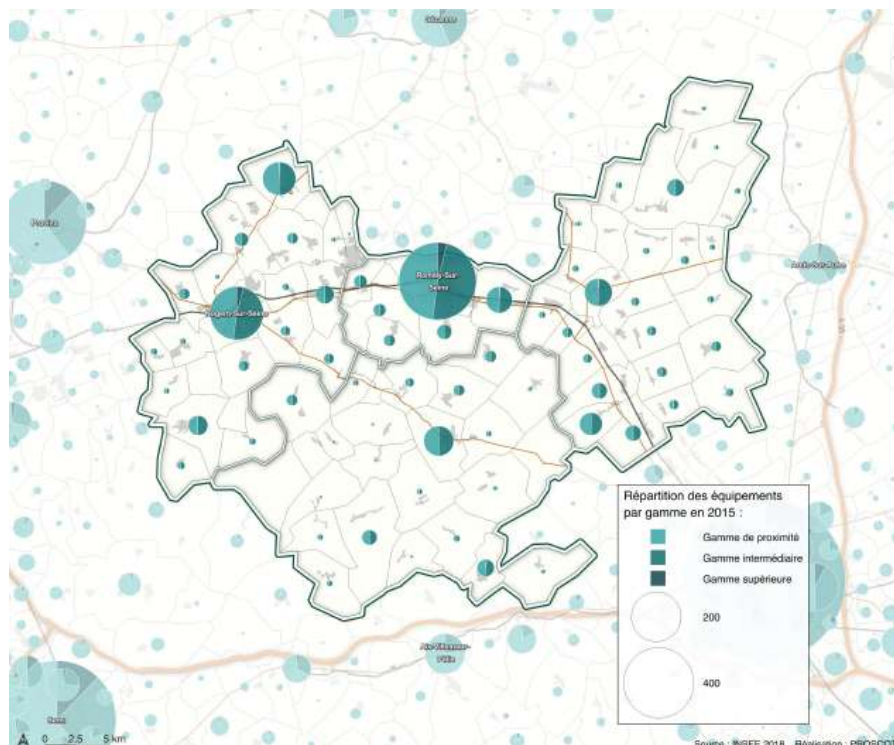


Une offre en équipements et service également en passe de modifier les équilibres locaux ?

- Au-delà des pôles de Nogent et Romilly, une ruralité composée de nombreux équipements de proximité avec des enjeux d'accessibilité vers certains équipements (ex : en matière de santé, commerces, services publics).
- Une couverture numérique relativement modeste, dont le retard devrait progressivement s'estomper via le déploiement opéré par la Région Grand Est.

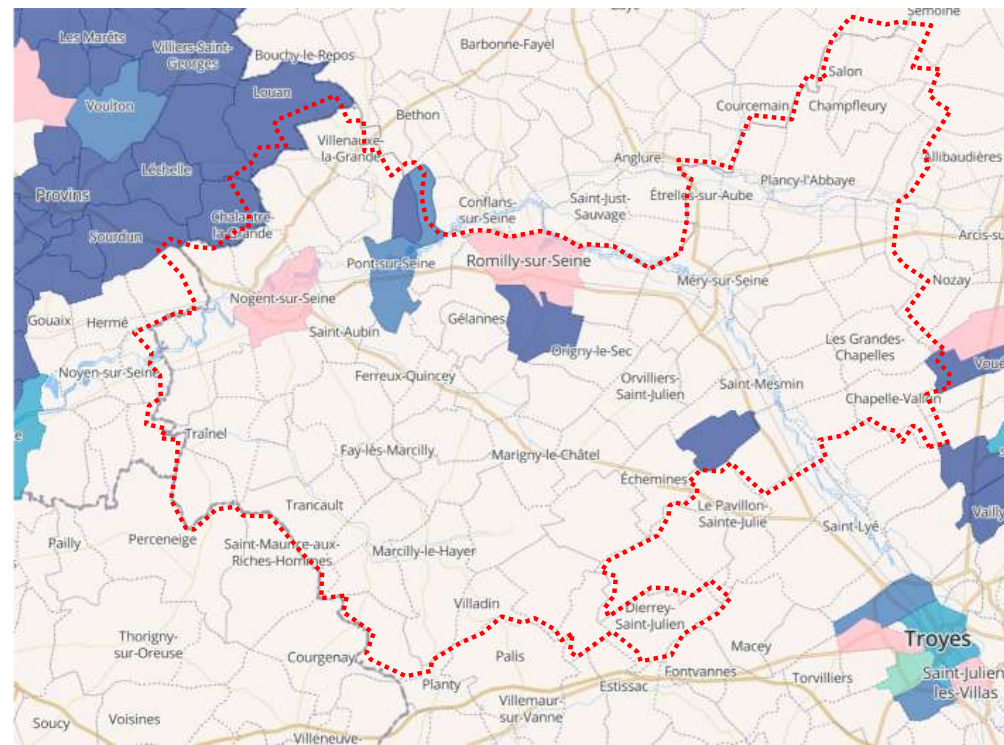
Localisation des équipements par gamme

Source : Insee, BPE / traitement : E.A.U.



Couverture FttH

Source : ARCEP 2019 / traitement : E.A.U.

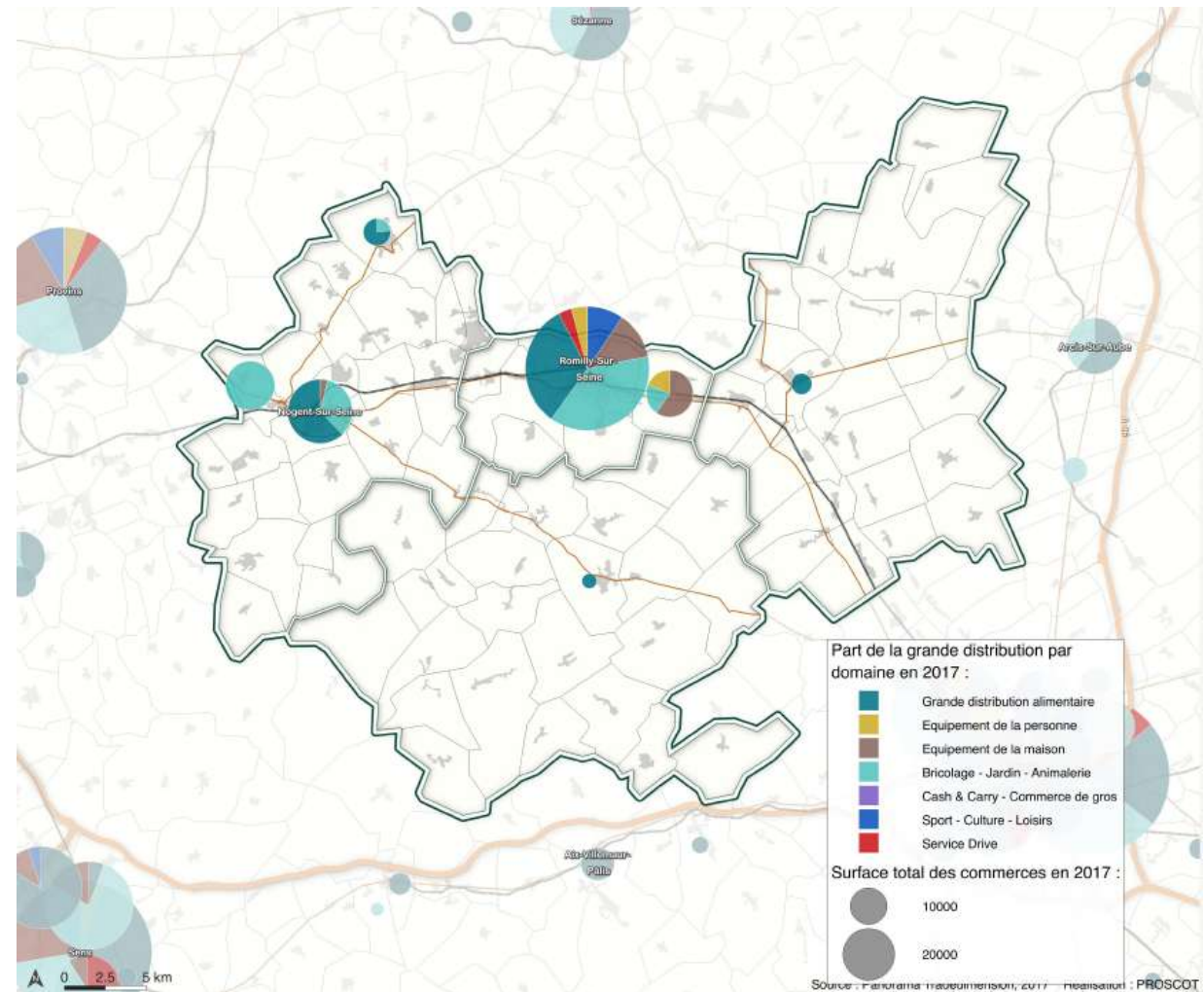


Une offre commerciale à « redessiner » pour s'adapter à l'offre environnante et à l'évolution des modes de consommation ?

- 59 545 m² de grandes et moyennes surfaces (> à 300 m²) dominées par l'alimentaire (38 % des surfaces).
- Romilly-sur-Seine (60 % des surfaces) : centralité commerciale
- Un environnement concurrentiel : Troyes, Sens, Provins, Sézanne.
- Des modes de consommation qui évoluent au regard de différents facteurs : achats internet, achats en direct des producteurs, vieillissement de la population...

Localisation de l'offre commerciale de grande distribution

Source : Tradimension 2018 / traitement : E.A.U.





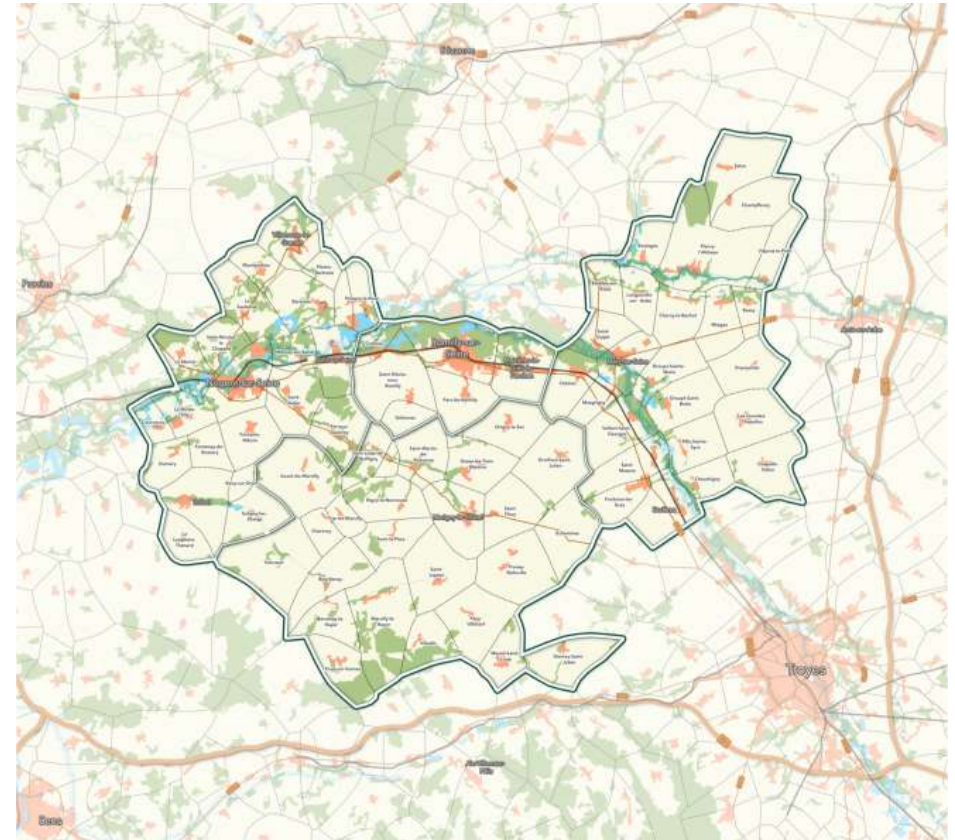
4 – L'économie des flux

Des infrastructures de transports suffisantes pour profiter à tous les espaces du SCoT ?

- Les principales infrastructures routières et ferroviaires s'organisent à partir de la vallée de la Seine qui facilitent les connexions est/ouest avec les agglomérations extérieures (Provins, Troyes, Paris,...).
- Des projets d'infrastructures à affirmer dans le cadre du SCoT pour s'arrimer plus efficacement aux dynamiques environnantes :
 - Electrification de la ligne RFF Paris-Bâle ;
 - Mise à grand gabarit de la liaison Bray/Nogent-sur-Seine pour relier sans rupture de charge Nogent au bassin parisien, voire même au-delà, aux ports du Havre et de Rouen, via le futur canal Seine-Nord Europe ;
 - Aéroport Paris-Vatry ;
 - Vélo voie le long de la Seine...

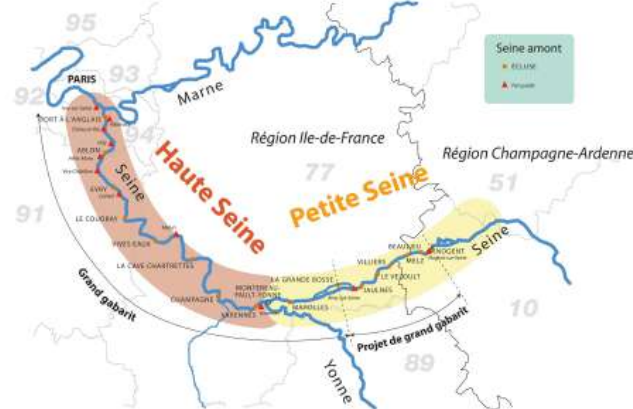
Les principales infrastructures routières et ferroviaires

Source : IGN, OSM / traitement : E.A.U.



Projet de mise à grand gabarit du canal entre Bray et Nogent

Source : Bassin de la Seine

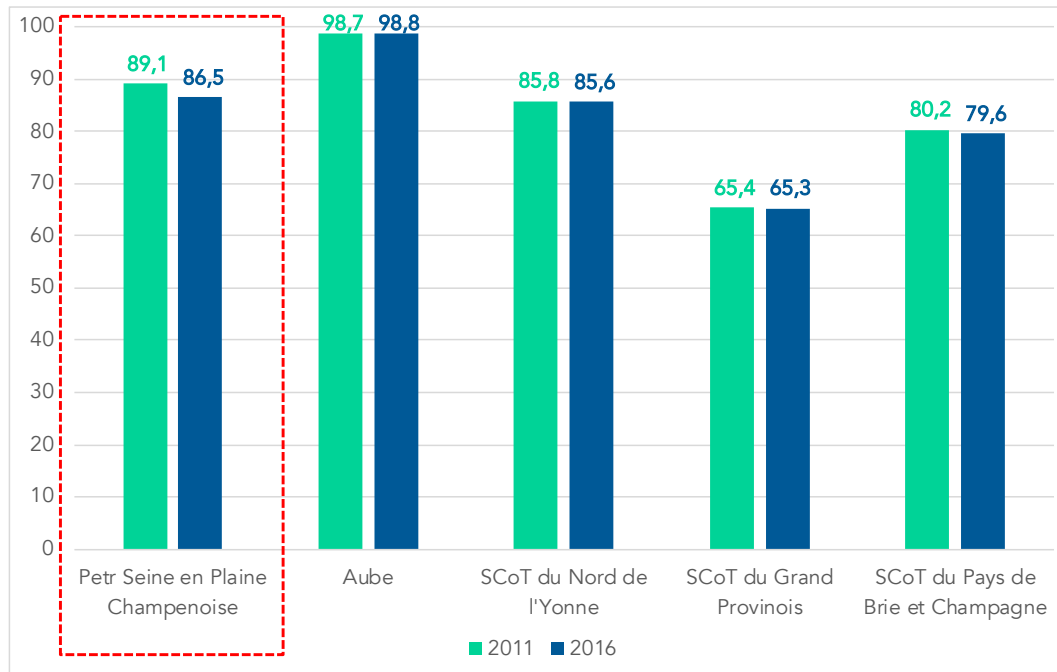


Une dépendance économique vis-à-vis des bassins d'emploi extérieurs ?

- Un taux de concentration de 86 emplois pour 100 actifs (taux en diminution par rapport à 2011) qui témoigne de l'attractivité de plus en plus marquée des bassins d'emploi extérieurs sur le territoire du SCoT.
- Des pôles économiques internes qui exercent une attractivité par l'emploi sur les autres communes : Romilly-sur-Seine / St-Hilaire-sous-Romilly, Nogent-sur-Seine, Méry-sur-Seine.

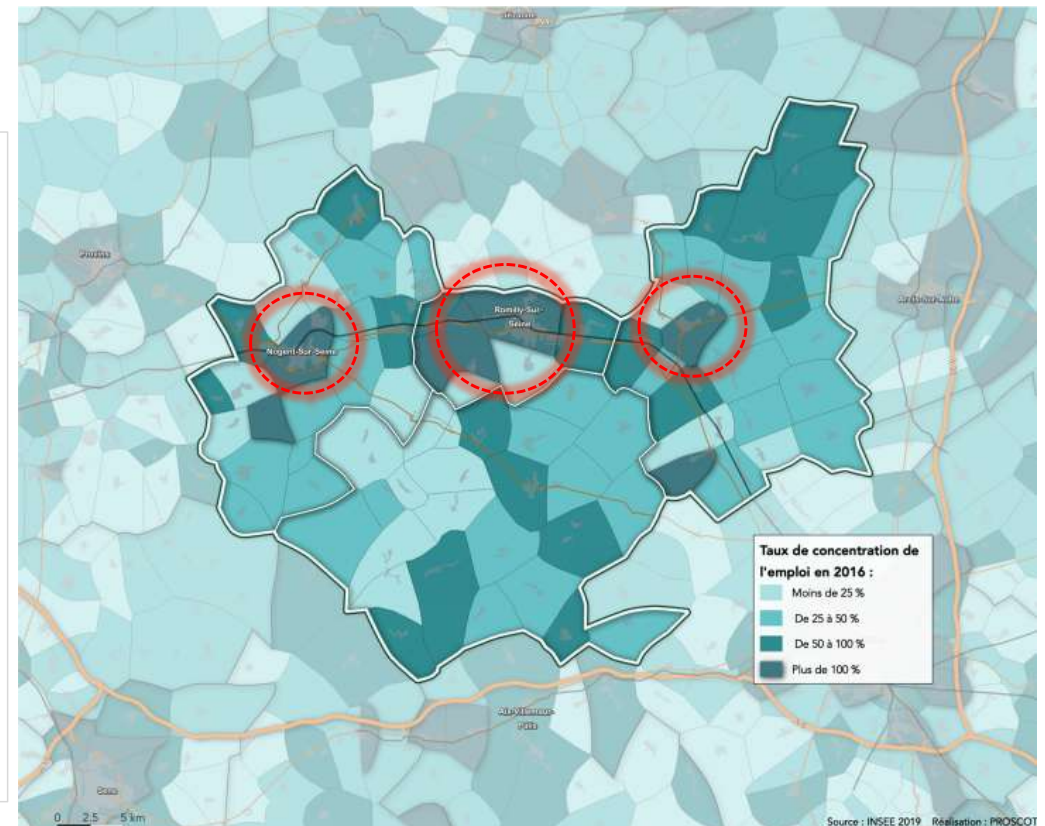
Taux de concentration de l'emploi en 2016

Source : Insee, RP 2016 / traitement : E.A.U.



Taux de concentration de l'emploi en 2016

Source : Insee, RP 2016 / traitement : E.A.U.

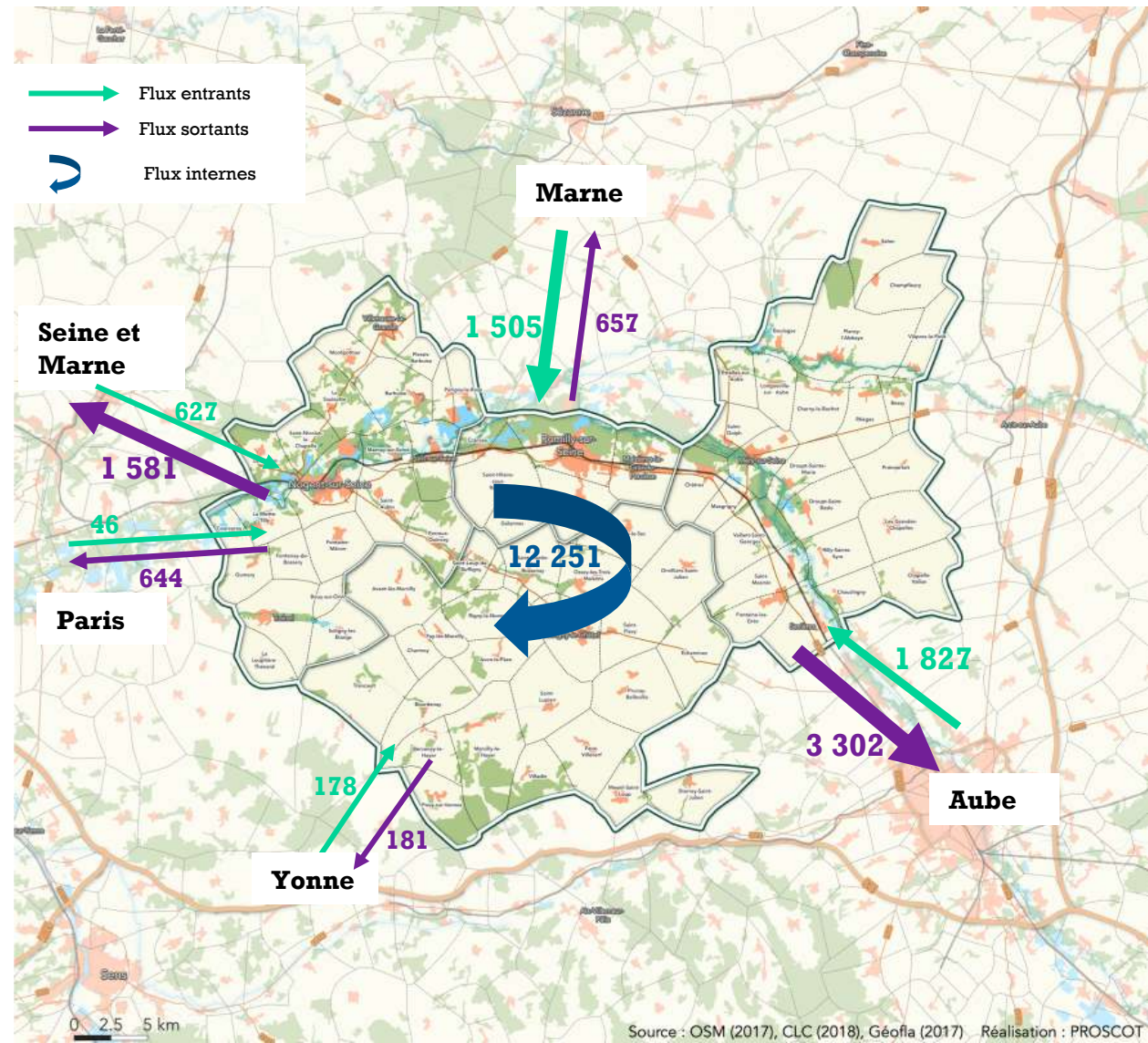


Une dépendance économique vis-à-vis des bassins d'emploi extérieurs ?

Les principales migrations domicile-travail entre 2015 et 2016 avec les départements limitrophes

Source : Insee, MIGPRO 2016 / traitement : E.A.U.

- Plus de la moitié des mouvements pendulaires relève de migrations internes au SCoT
- Près de 4 500 actifs viennent de l'extérieur du SCoT chaque jours pour travailler.
- A l'inverse, près de 7 300 actifs quittent le SCoT chaque jour pour travailler à l'extérieur (dont 45 % vont travailler dans le reste de l'Aube)



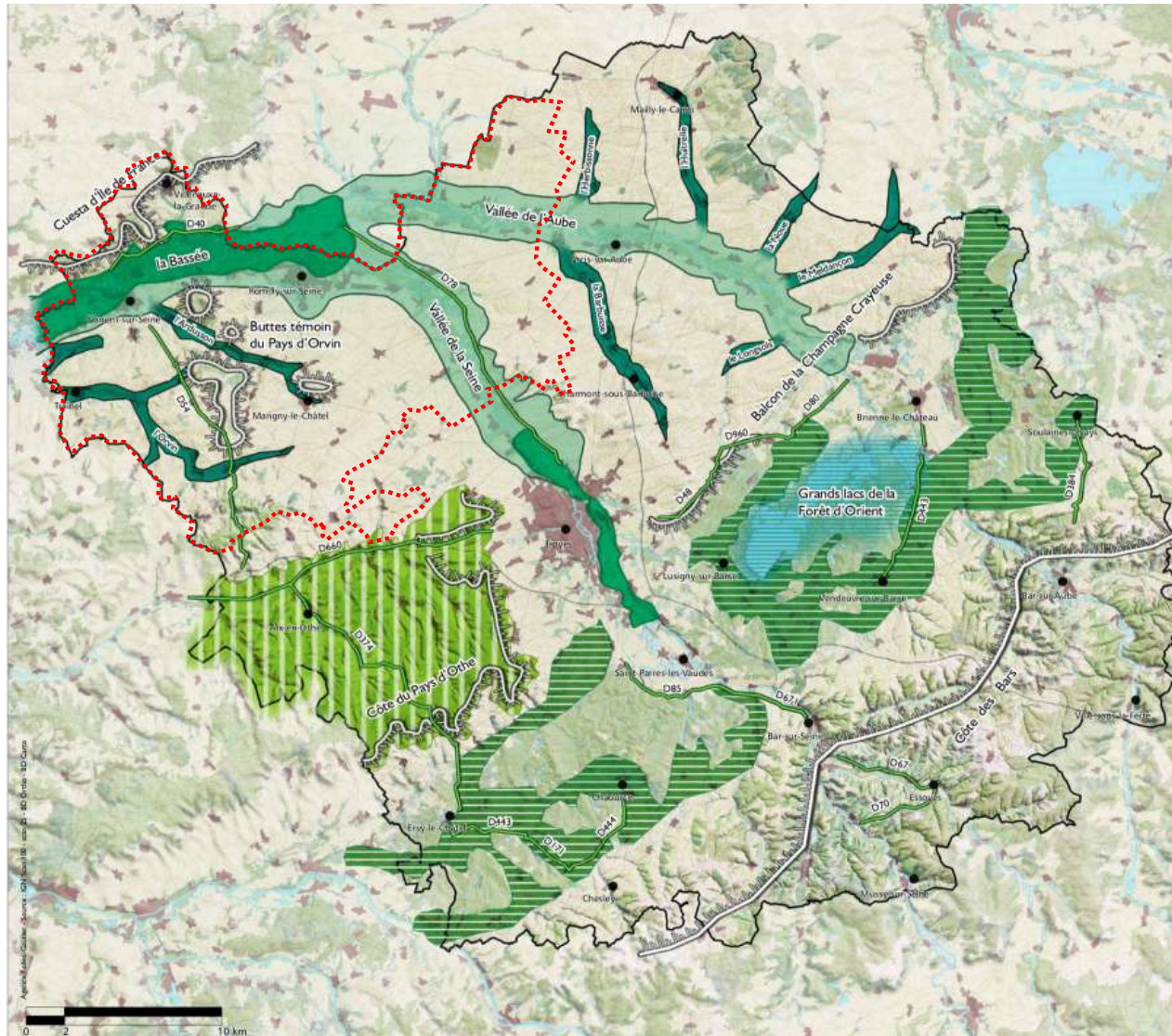


5 – La préservation et l'amélioration du cadre de vie

Une « palette paysagère » imprégnée par les cours d'eau ?

Les principaux espaces paysagers de l'Aube

Source : DDT 10

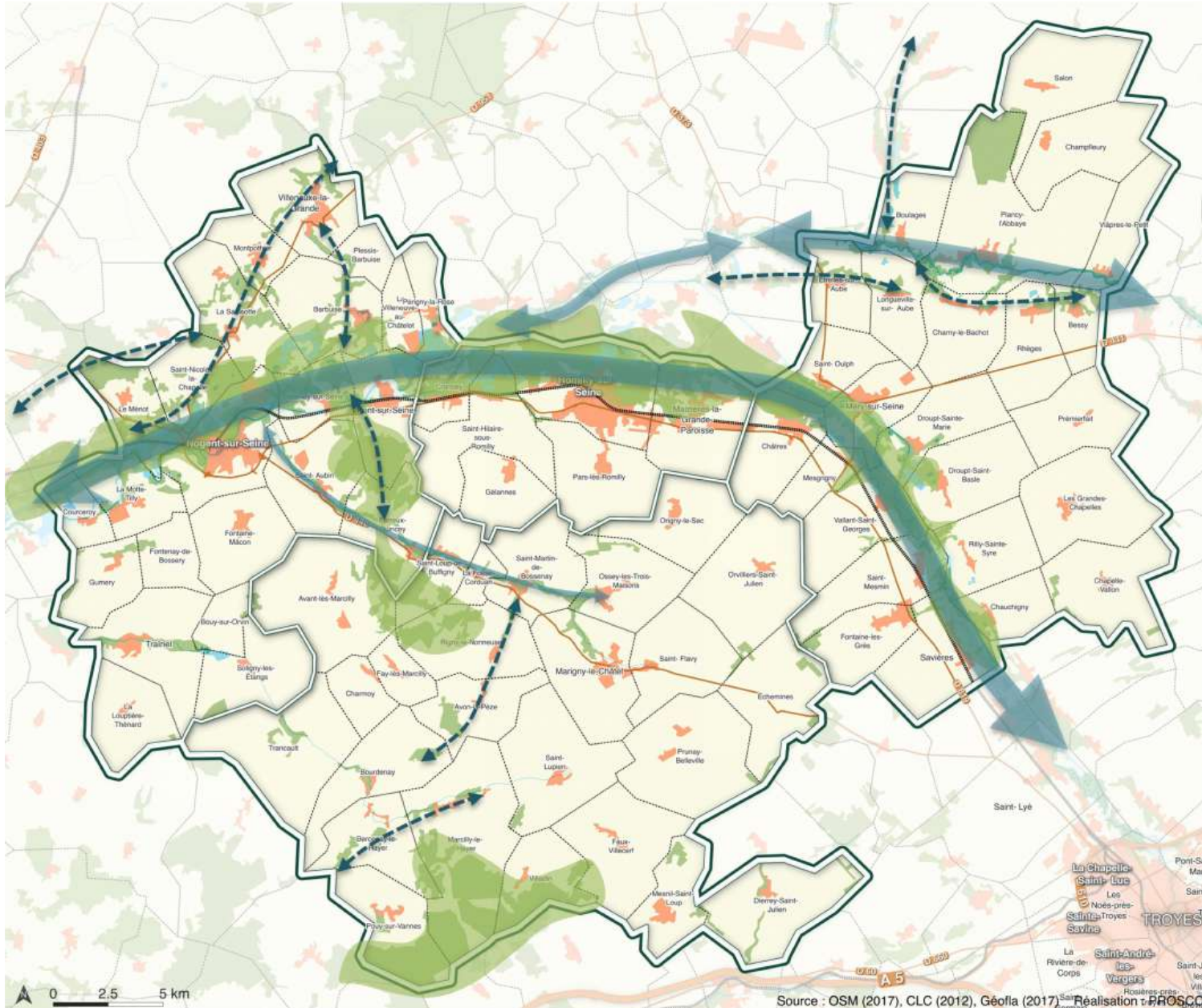


- 2 - L'IMAGE DE NATURE DES VALLÉES DE LA SEINE ET DE L'AUBE
- les paysages complexes des vallées : cours d'eau en tresse, ripitylves épaisses, prairies humides pâturées ou fauchées, les zones humides (les marais, les vasières ...)
 - Deux sites particulièrement sensibles : le milieu spécifique de la Bassée et les espaces naturels traversant l'agglomération de Troyes
 - les canaux, biels, petits ouvrages hydrauliques...
- 3 - L'ARBRE ET LA HAIE DANS LE PAYSAGE AGRICOLE
- les structures végétales : le bocage, les haies champêtres, les vergers, les arbres isolés ou repères, les boscs et bosquets de plein champ, les essences variées dans les petits peuplements forestiers...
 - les paysages de lisière forestière : la relation complexe entre l'agriculture et les forêts
- 4 - LES CEINTURES VÉGÉTALES AUTOUR DES VILLAGES
- transition végétale entre villages et espaces agricoles
 - l'imbrication entre nombreux vergers côtoyant, jardins et prairies pâturées : une association entre des pratiques agricoles et des espaces ornementaux
- 5 - LES ITINÉRAIRES DE DÉCOUVERTE DES PAYSAGES
- les «routes paysage»
 - les plantations d'arbres d'alignements ou d'arbres repères
- 6 - LES RELIEFS SINGULIERS
- le paysage des cuestas et des buttes témoin
 - le paysage des collines
 - les talwegs de la Champagne crayeuse
 - les marches
 - les points de vue dégagés sur la campagne
- 7 - L'IMAGE JARDINÉE DES VILLAGES
- le «débordement» des jardins sur l'espace public : plantations aux pieds des façades, trottoirs enherbés, forte présence du végétal
 - la transparence des clôtures permettant de voir les jardins depuis l'espace public
 - les places enherbées ou plantées
- 8 - LES PAYSAGES DE CAMPAGNE
- des paysages agricoles valorisés par l'association de cultures, de vergers et de pâtures
 - forte présence du végétal dans l'espace agricole (arbres isolés, haies champêtres...)
 - l'implantation judicieuse des villages par rapport à l'espace agricole : sur un léger relief, au cœur d'un petit parcellaire, entouré de productions maraichères et de prairies,
 - la présence de fermes isolées
- 9 - LES PAYSAGES DES GRANDS LACS DE LA FORÊT D'ORIENT
- les paysages ouverts des grands lacs
 - les usages publics nombreux et accessibles à tous
 - les paysages et milieux écologiques associés au berges, variant selon les saisons



Une trame verte et bleue intimement liée au deux vallées

Préfiguration de la TVB



- Nombreux espaces naturels
- Richesse écologiques des vallées
- Intégration de la dynamique écologique à l'échelle régionale
- Enjeux de maintien d'une biodiversité ordinaire
- Support de nombreuses activités : tourisme, transport, carrières, industries...

Le tourisme et le Pays : un destin croisé ?

Les principaux attracteurs touristiques locaux
 Source : CDT Aube en Champagne



Château de La Motte-Tilly



Musée Camille Claudel à Nogent-sur-Seine



Circuit des dolmens et des polissoirs à Marcilly-le-Hayer



Voie verte de l'Aube en Champagne à Saint-Oulph



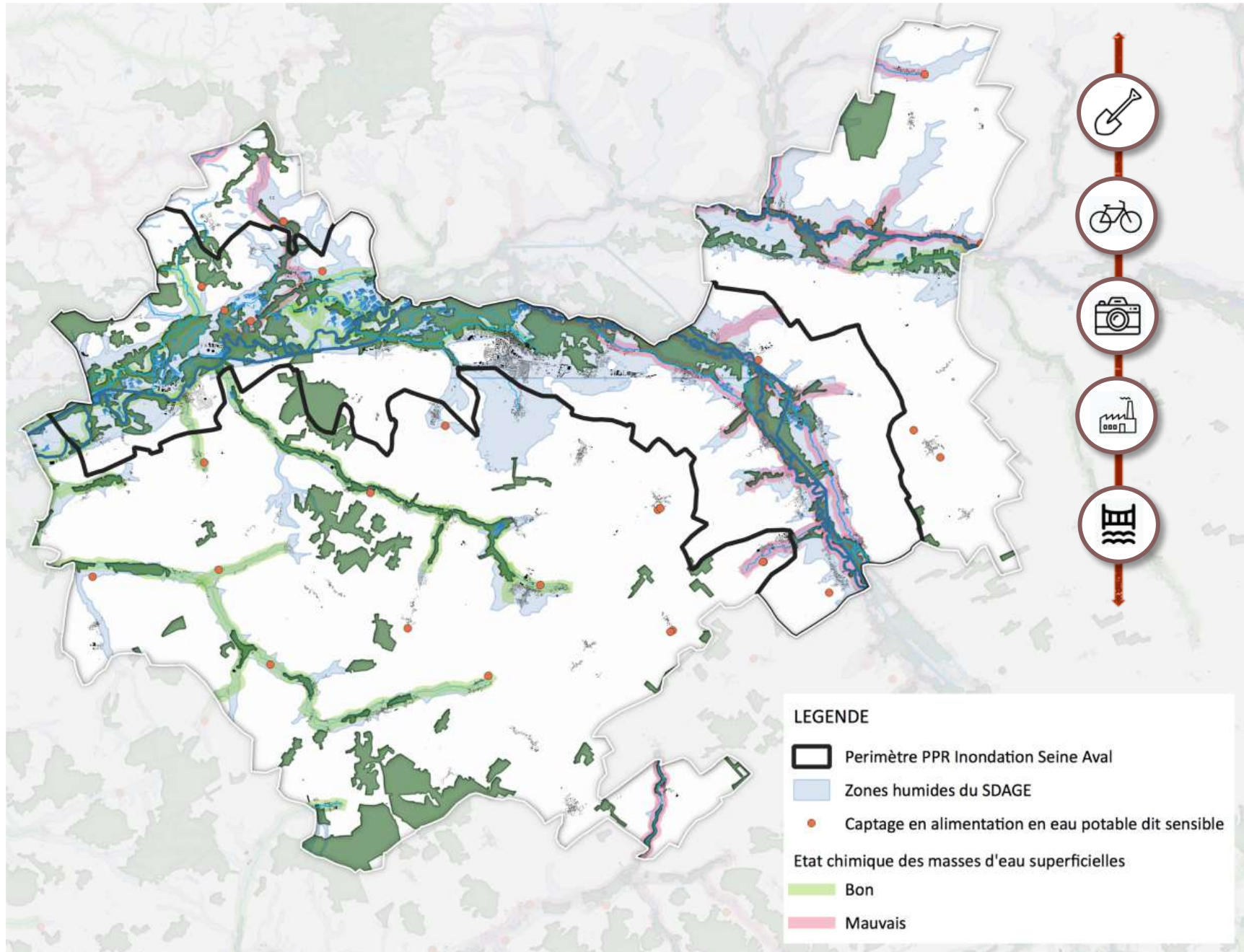


6 – La prévention des risques

Une ressource en eau qui pose des enjeux de durabilité ?

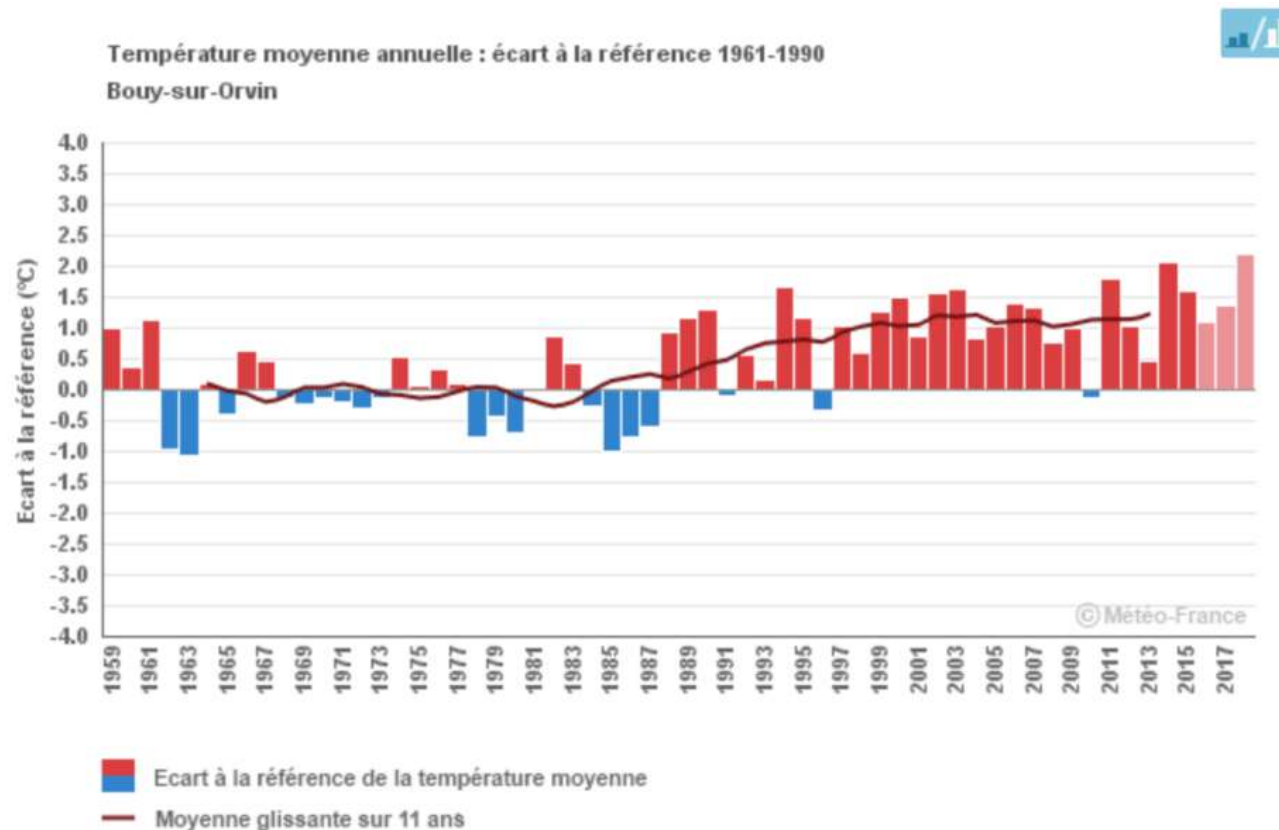
- Masses d'eaux superficielles
 - Bon état qualitatif et quantitatif (globalement)
- Masses d'eaux souterraines
 - Mauvais état qualitatif et quantitatif
- Assainissement : des enjeux de développement et d'accueil futur (capacité résiduelle de l'ordre de 1200 EH)
- Eau potable : enjeux de qualité (problème sanitaire) et de quantité pour la moitié Sud du territoire
 - Présence de captages sensibles
 - Support de vecteurs d'attractivité et de développement : tourisme, trafic fluvial (projet de canal), exploitation de carrière, activités industrielles.
- Concerné par les risques d'inondation (un PPRI Seine Aval tout neuf !)

Une ressource en eau qui pose des enjeux de durabilité ?



Quelle évolution climatique sur le territoire ?

- Hausse des températures moyennes en Champagne-Ardenne d'un peu plus de 0.3°C par décennie sur la période 1959-2009
- Accentuation du réchauffement depuis les années 1980
- Réchauffement en toute saison, particulièrement marqué en été
- Précipitations globalement orientées à la hausse, mais avec une forte variabilité d'une année sur l'autre
- Assèchement du sol (de 4 %) et accentuation de l'intensité des sécheresses



*Les trois années
les plus chaudes
depuis 1959 : 2011,
2014 et 2018*

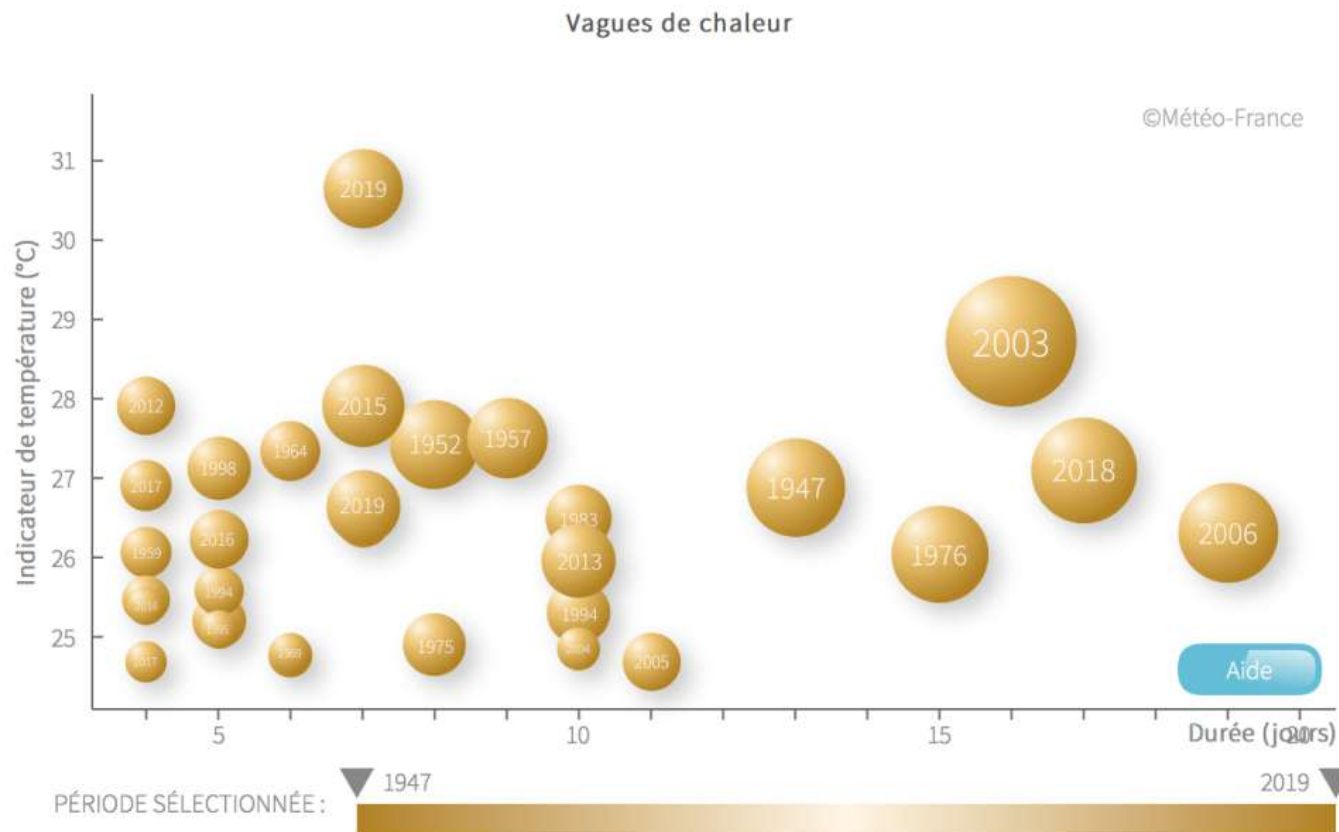
Quelle évolution climatique sur le territoire ?

- Poursuite du réchauffement au cours du XXI^e siècle en Champagne-Ardenne, quel que soit le scénario.
- Selon le scénario sans politique climatique, le réchauffement pourrait atteindre près **de 4°C à l'horizon 2071-2100** par rapport à la période 1976-2005.
- Peu d'évolution des **précipitations** annuelles au XXI^e siècle, mais des **contrastes saisonniers**.
- Poursuite de la **diminution du nombre de jours de gel** et de l'augmentation du nombre de journées chaudes, quel que soit le scénario.
- **Assèchement des sols** de plus en plus marqué au cours du XXI^e siècle en toute saison.



Quelles adaptation au changement climatiques dans les modes d'aménagement ?

- Depuis les années 60 : diminution de l'indice de chauffage (3,5 % / décennie)
- Besoins en climatisation encore faible aujourd'hui MAIS augmentation de l'indice de climatisation sur le territoire (12 % / décennie)



- *Vagues de chaleur plus nombreuses*
- *2003 : la plus sévère*
- *2019 : la plus chaude*

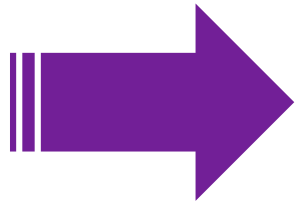


Conclusion

Diversité & attractivité : les leviers du développement ?

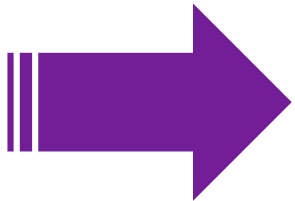
De par son positionnement géographique le territoire de la Seine en Plaine Champenoise tire partie de l'Ile-de-France et de Troyes notamment, et présente un potentiel de développement qui repose à la fois sur **sa diversité** et **son attractivité**.

Diversité



- Pour offrir une variété d'ambiances aux jeunes ménages, avec une ruralité qui bénéficie d'une proximité des aménités urbaines.
- Pour valoriser et élargir la palette de filières économiques qualitatives qui sont à la portée du territoire.

Attractivité



- Pour renforcer le rôle étendu de pivot du territoire du PETR vis-à-vis des espaces voisins dans le contexte d'une métropolisation rampante : vers l'Est francilien et vers le reste de l'Aube (avec les axes Seine et Aube qui constituent les principaux leviers de développement et d'aménagement du territoire).



Merci de votre attention